

Manuel utilisé : BORDAS 2011.

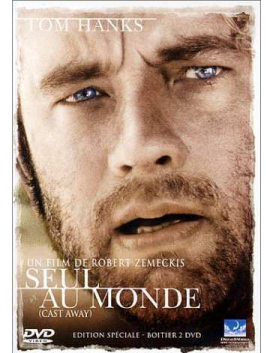
On étudiera les processus par lesquels l'enfant construit sa personnalité par **l'intériorisation/incorporation** de manières de penser et d'agir socialement situées.

Activité 1. Analyse vidéo. Extraits de « Seul au monde », de Robert Zemeckis, 2001 (1min 45)

Chuck (Tom Hanks) humanise un ballon de volley pour garder un lien social sur l'île.

L'individu est un être social, il a appris à vivre en société, à s'intégrer. Coupé du monde, il ressent le besoin de créer cette société afin de ne pas se sentir seul et inutile, pour ne pas devenir fou.

Même réflexe chez les personnes isolées qui tendent à parler aux animaux ou aux meubles, à faire de l'anthropomorphisme pour se sentir intégrées à une micro-société.



I. LA SOCIALIZATION DE L'ENFANT ET LES INSTANCES D'INTEGRATION.

1. L'éducation et la socialisation

Objectif : distinguer éducation et socialisation. Distinguer différents moyens d'apprentissage.

Activité 2. Réflexion autour des différences entre le dressage d'un animal et l'éducation d'un enfant.



A quoi sert d'éduquer un animal ?

Pour qu'il ait un comportement spécifique qui réponde aux attentes du maître.

Comment dresse-t-on un animal ?

En répétant, en montrant, en sanctionnant (récompense ou punition).

Le maître fait donc un effort pour éduquer son animal. Parfois le chien apprend tout seul par observation (générique feu de l'amour et promenade du chien)

Pourtant un chien devient-il un individu ? Que lui manque-t-il ?

On ne peut faire de lui un être humain car il ne peut parler, prendre des décisions, être autonome. En plus, il n'a pas de recul sur son éducation

Pour devenir un individu social intégré dans la société, il faut plus qu'une éducation. Il faut une socialisation.

Comment un enfant apprend à devenir un adulte ? Est-ce la même chose que pour le maître et son chien ?

Par l'éducation en partie mais aussi par d'autres moyens.

Il apprend, il imite, il essaye, mais il n'est pas passif contrairement au chien qui ne réfléchit pas ou peu.

Activité 3. Analyse Vidéo : L'enfant sauvage Réalisé par François Truffaut (1969)



Adapté le livre du docteur Jean Itard (précurseur de l'enseignement des enfants sourds et muets) sur Victor de l'Aveyron

a) **Pourquoi les premières rencontres entre l'« enfant sauvage » et les hommes sont violentes**

Victor est alors considéré comme un animal sauvage qu'il s'agit de maîtriser par la force. Ces scènes montrent son incapacité à communiquer et à réaliser des actions avec les hommes. Il ne connaît ni leur langage, ni les codes sociaux nécessaires. De ce fait, il semble bien incapable de vivre au milieu d'eux, de vivre en société.

b) Pourquoi Victor ne parle-t-il pas ?

Ses capacités de réflexion et de communication (connaissance et maîtrise du langage) n'ont pas pu être développées du fait de l'isolement dans lequel il a vécu jusqu'alors. On apprend à parler au contact des autres. Le langage est une capacité qui s'acquiert et qui n'est pas innée, la preuve on ne nait pas en parlant chinois quand on naît en France de parents français.

c) Quelle définition sociologique pourrait-on donner d'un « enfant sauvage » ?

Un « enfant sauvage » est un enfant qui a grandi en dehors de tout groupe social. Très jeune, Victor a été abandonné et a survécu à l'écart par ses propres moyens. Aucun adulte n'a pu lui apprendre comment se tenir face aux autres hommes, ni comment communiquer avec eux.

↳ C'est un enfant qui n'a pas été socialisé.

d) Quel est le but des activités proposées par le docteur Itard ? Que signifie la scène de la distribution de lait ?

Il enseigne certains mots, la prononciation, comment réaliser les actes de la vie quotidienne (manger, ranger...). On essaye d'inculquer les règles de politesses à Victor en lui proposant d'imiter les comportements des adultes.

↳ le langage, la façon de manger ou encore de s'habiller, sont des règles de conduite que l'on appelle en sociologie des normes.

Les normes doivent orienter les comportements en accord avec les valeurs du groupe social.

↳ La socialisation consiste en une intériorisation des normes et des valeurs (normes et valeurs au départ imposé par l'extérieur et que l'individu finit par faire siennes).

e) Pourquoi Victor accepte de se prêter à ces expériences et de ranger les objets ?

En échange de ses bonnes réponses Victor bénéficie d'une sanction positive : de l'eau sucrée. En échange de ses mauvaises réponses, il subit des sanctions négatives : le placard.

f) Comment réagit Victor face à l'injustice ?

Victor se révolte vigoureusement lorsque le docteur Itard le punit sans raison. Le « sens moral » aurait ainsi fini par pénétrer la conscience de l'enfant.

↳ La socialisation transmet un certain nombre de valeurs (telles que le juste) = choses ou manières d'être qu'une société considère comme idéales et désirables, orientant les actions et les comportements d'une société ou d'un groupe social.

g) Pourquoi l'expérience de l'enfant sauvage nous apprend-elle beaucoup sur le processus de socialisation ?

Elle nous montre que la vie en groupe, la fréquentation d'autrui est nécessaire, pour que l'enfant se développe et apprenne à vivre en société.

Enfin, le cas de Victor met en évidence le fait que le processus de socialisation peut avoir lieu même après la petite enfance.

Synthèse

Les générations adultes inculquent les normes (règles) et les valeurs (idéaux) aux enfants qui les intériorisent pour deux raisons :

- les enfants doivent développer une identité compatible avec la société dans laquelle ils doivent s'intégrer
- il faut garantir la cohésion sociale.

Activité 4. Analyse Vidéo

Réflexion autour du spot TV de prévention contre la violence : "children see, children do" de l'association caritative, Child Friendly Australia, 2006.

Objectif : Analyser le rôle de l'enfant dans sa propre socialisation. Actif ou passif ?

Les enfants ont tendance à imiter le comportement des adultes qu'il considère comme des modèles.

Toutefois, l'individu n'est pas passif, c'est un être réfléchi et capable de s'adapter. Sa personnalité a un impact sur sa propre socialisation et sur celle des autres. IL peut avoir du recul et chercher à dépasser sa socialisation primaire.

A noter : L'éducation participe de la socialisation. Mais la socialisation est en partie un processus inconscient.

L'éducation (selon Emile Durkheim) est un **effort** continu pour imposer à l'enfant des manières de vie, de sentir et d'agir auxquelles il ne serait pas spontanément arrivé.

L'éducation est un effort, un processus **conscient** des adultes envers les jeunes on parle alors **d'inculcation ou d'incorporation** → on met dans l'esprit de l'autre.

Mais l'éducation passe aussi par **l'interaction** exemple : jouer au ballon avec son enfant c'est lui apprendre inconsciemment des règles de conduite, des manières de faire ou d'être sans en avoir vraiment conscience.

Activité 5. Analyse d'image. Liberté, égalité et fraternité sont les valeurs de la république française.



Est-ce que ces valeurs sont réalisées ? pas vraiment.

Pourquoi les révolutionnaires ont-ils voulu écrire ces valeurs dans la DDHC ?

Ce sont des objectifs, un idéal vers lequel la société française doit tendre.

Comment atteindre la valeur fraternité ? En respectant autrui, en étant généreux, solidaire.

Les actes qui découlent des valeurs sont des normes.

Exercice : ranger les termes suivants dans les cases

Valeur : propriété. Normes : ne pas manger avec les mains.

Valeur : obéissance. Normes : ne pas répondre à ses parents

Valeur : respect. Normes : laisser la place à une vieille dame dans le bus.

Valeur : politesse. Normes : remercier

La société ne peut vivre que s'il existe entre ses membres une suffisante cohésion. Les individus sont reliés par des liens socio-économiques, marchands et politiques. La force de ces liens détermine **la cohésion sociale**, le ciment de la société. Parmi les liens sociaux, les individus sont rassemblés par des idées, des désirs communs, des pensées communes qui sont incarnées dans les valeurs.

Normes sociales : règles de conduite qui guident les comportements des individus dans un groupe social spécifique. Elles découlent des valeurs propres à chaque société ou à chaque groupe social.

Valeurs : idéaux collectifs d'une société, représentant ce qui est de l'ordre du désirable et qui influencent les actions des individus. Les valeurs forment un système dans lequel elles sont hiérarchisées.

Lien actualité : Luc Chatel veut remettre au goût du jour les leçons de morale à l'école.

Interrogé sur un possible "retour de la leçon de morale" par une lectrice du quotidien, le ministre répond : "Oui, je fais revenir la morale à l'école." "La circulaire qui paraît ce jeudi est destinée à toutes les classes de primaire", précise-t-il.

"Pas forcément tous les matins, mais le plus régulièrement possible, le maître va maintenant consacrer quelques minutes à un petit débat philosophique, à un échange sur la morale", assure M. Chatel, évoquant comme sujets possibles "le vrai/le faux, le respect des règles, le courage, la franchise, le droit à l'intimité". Et ce afin que le professeur "transmette un certain nombre de valeurs".

Le monde avec AFP, 31 août 2011.

Socialisation : Apprentissage des manières de faire, de penser et d'agir qui oriente les comportements des individus dans la société.

2. Comment et où l'enfant se socialise-t-il ?

Objectif : Trouver les instances d'intégration et leur rôle dans la socialisation.

A quels problèmes peut être confronté un enfant qui resterait à la maison jusqu'à sa majorité.

Un problème d'intégration dans la vie active, amicale et sentimentale. Il n'a pas les codes de l'école et des jeunes de son âge. Sa façon de parler, sa façon de s'habiller, de penser, ses goûts auront toutes les chances d'être très différent de ceux de sa génération.

Quelles sont les instances d'intégration, c'est-à-dire celles qui nous socialisent pour nous aider à nous intégrer ?

Les copains, les parents, les grands parents, les frères et sœurs, la nounou, l'école, le club de loisir, les média...

Activité 6. Analyse de texte.

Document 2 p. 180 : La cour de récréation : un lieu de socialisation par les pairs, Julie Delalande.

a) Quels sont les comportements valorisés par les enfants dans ce texte et à quelles valeurs correspondent-ils ?

Les qualités attendues correspondent à des valeurs comme la fraternité à travers des comportements comme la gentillesse, la générosité et la bienveillance.

b) Qui permet à l'enfant de se socialiser dans l'école ?

Les professeurs, les ATSEM, les adultes présents mais aussi et surtout les autres enfants. On appelle cela une socialisation entre pairs.

Un groupe de pairs réunis des individus qui ont le même statut dans la société et qui entretiennent des relations entre eux. Pour vous, vos pairs sont vos camarades du lycée, pour moi, mes collègues.



Document 4 p. 181 : l'influence des industries culturelles, Sylvie Octobre, 2006 (tableau stat) Que signifie la donnée entourée ?

Entre le CP et la 3ème en moyenne, le nombre d'enfant déclarant écouter de la musique ou la radio au quotidien augmente de 40% entre le CP et la 3ème, selon Sylvie Octobre en 2006.

Montrez comment l'influence des médias peut entrer en contradiction avec l'action des autres instances de socialisation. Prenez l'exemple de la télé-réalité pour illustrer.

Les messages délivrés dans les chansons, à la tv, dans les émissions de radio véhiculent des valeurs et des normes qui ne sont pas forcément les mêmes que la famille.

Par exemple, les émissions de télé-réalité comme secret story prônent des valeurs comme la notoriété, l'argent facile et incitent à des comportements originaux (vulgarité, impudeur, extravagance) pour sortir du lot, créer des buzz, devenir célèbre et gagner de l'argent.

La famille, elle, prône des valeurs comme le travail, le conformisme, la pudeur, la sobriété. Face à ces messages contradictoires, l'enfant doit faire ses propres choix pour construire sa personnalité.



Synthèse : Les instances d'intégration servent à transmettre des normes et des valeurs à l'individu. Pendant la socialisation primaire, l'école, la famille, les pairs et les médias jouent un rôle important auprès de l'enfant. Toutefois, les messages délivrés peuvent être contradictoires. L'individu doit donc construire sa personnalité à travers ses propres expériences.

Instances d'intégration : Ensemble des institutions où se crée du lien social. Ces instances contribuent à la socialisation des individus et à leur intégration sociale. La famille, l'école, la religion, le travail, l'église et la profession sont traditionnellement présentées comme les instances centrales d'intégration.

Socialisation primaire : Construction de l'identité sociale des enfants dans la famille, à l'école et dans leurs relations avec leurs pairs.

II. LA SOCIALISATION SECONDAIRE ET LA RESTRUCTURATION DE L'IDENTITE SOCIALE

On se demandera en quoi le processus de **socialisation secondaire** (conjugale, professionnelle, etc.) est lié aux conditions et aux effets de la socialisation primaire. On montrera également que la socialisation, aux différents âges de la vie, fait se succéder des phases de transition et des processus de restructuration de **l'identité sociale**.

1. La socialisation secondaire de l'adulte

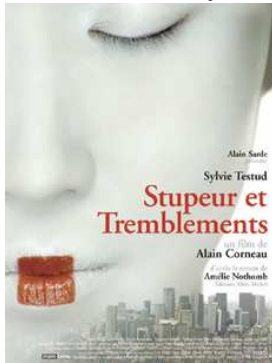
Objectif : distinguer socialisation primaire et secondaire.

A quel moment l'adulte se socialise-t-il ? Quelles instances participent de ce processus ?

A l'âge adulte, l'individu continue de socialiser. En fait, le processus ne s'arrête qu'à la mort de l'individu. Les moments de forte socialisation sont l'entrée dans un nouveau métier, l'apprentissage de la vie en couple ou lors d'un déménagement, mais ils sont encore variés et nombreux (nouvelle activité, nouveau média, nouveaux amis...).

L'entreprise peut être une instance d'intégration importante à l'âge adulte.

Activité 7 Analyse vidéo.



Extrait du film « stupeur et tremblement » d'Alain Corneau, 2002

Objectif : analyser la socialisation secondaire et la place de l'individu dans la socialisation

a) A quel environnement l'héroïne doit-elle s'adapter au début du film ?

Elle doit s'adapter à un nouveau travail et à un nouveau pays, le Japon. Elle est née au Japon mais ensuite a été élevée en France et n'a pas les codes culturels du pays. C'est également son premier emploi, elle doit donc apprendre à travailler dans une entreprise. L'intégration est un processus difficile.

b) Quelles sont les difficultés auxquelles est confrontée Amélie dans son nouveau travail ?

Elle n'a pas averti la réceptionniste de son arrivée, contrairement aux usages. Elle doit marcher vite. Elle doit bien se tenir devant les supérieurs. Mais que veut dire bien se tenir au Japon ?

Elle ne comprend pas sa mission. Le boss est très évasif sur la tâche qu'elle doit accomplir. Elle doit trouver par elle-même ce qui lui est demandé. Elle essaye d'utiliser tout ce qu'elle a appris pour satisfaire la volonté du patron. La hiérarchie et les rapports hiérarchiques

c) A quels traits culturels doit-elle s'adapter et comment y arrive-t-elle ?

Le sens de circulation, le salut, l'interdiction de parler aux supérieurs.

Socialisation secondaire : Poursuite du processus de socialisation à l'âge adulte essentiellement dans le monde du travail mais aussi dans le cadre familial pour que l'individu puisse s'adapter aux différents rôles et statuts qui seront les siens au cours de sa vie.

2.La socialisation primaire pèse sur la socialisation secondaire.

Activité 8 Analyse document 1 et 2 p. 186.

Document 1p. 186, le récit d'une transmission familiale.

Idée : la socialisation primaire influence la socialisation secondaire.

Argument : le choix du métier est influencé par le processus de socialisation primaire.

Exemple : La socialisation primaire en partie fondée sur l'interaction avec sa grand-mère a influencé le choix professionnel d'Alain Passart. Quand il a appris son métier et qu'il le transmet à d'autres, il est influencé par les sensations, les souvenirs de son enfance.

Document 2p. 186, le rôle des habitudes pris dans l'enfance.

Idée : les habitudes de l'enfance influent sur les comportements adultes.

Argument : la fréquence de lecture des adultes dépend en grande partie du temps passé à lire pendant l'enfance.

Exemple : 65% des gros lecteurs interrogés affirment avoir été des lecteurs réguliers pendant leur enfance, alors que 55% des non lecteurs affirment avoir été des non-lecteurs entre 8 et 12 ans, selon l'INSEE en 2001.

Synthèse : La socialisation s'effectue de la naissance à la mort. Il s'agit d'apprendre toujours les valeurs et les normes sociales en vigueur dans les groupes sociaux auxquels l'individu doit s'intégrer. L'entrée dans la vie active est un moment d'intense socialisation. Toutefois, l'individu est influencé par sa socialisation primaire toute sa vie.

III. LA SOCIALISATION DIFFERENTIELLE

On mettra aussi en évidence les variations des processus de socialisation **en fonction des milieux sociaux et du genre**, en insistant plus particulièrement sur la construction sociale des rôles associés au sexe.

A Socialisation sexuée



Activité 8. Analyse vidéo. Extrait de « Potiche », François Ozon, 2010

Objectifs: définir statut et rôle, être capable de lier les deux, souligner la différence de statut et de rôles attribués aux hommes et aux femmes.

a) Quels sont les activités du mari et de la femme dans cette famille ?

Le mari est chef d'entreprise et la femme ne travaille pas. Ils ont chacun des rôles différents et complémentaires qui correspondent à leur statut d'homme et de femme.

b) Pourquoi madame ne peut pas aller au badaboum d'après son mari ?

Les bars dansant ne sont pas une place pour les femmes. Cela montre qu'il y a socialement des places réservées aux femmes et aux hommes.

Activité 9 Analyse de documents.

Document 1 p. 193 : le traitement des enfants à la crèche, Nicolas Murcier, 2007.

Document 2p. 193 : La construction de la féminité à l'adolescence, Catherine Monnot, 2009.

Objectifs : définir socialisation différentielle et argumenter sur l'impact de la socialisation primaire sur les comportements sexués.



- Décrivez le jouet de vos rêves.
- Analysons vos choix puis lisons les textes.
- Qu'est-ce qui est intériorisé par les enfants à travers les jouets ?

Les enfants intériorisent leurs futurs **statuts et rôles** dans la société. Ils correspondent à des stéréotypes qui sont véhiculés par la société depuis des millénaires.

La petite fille anticipe son futur statut de mère et son rôle d'infirmière, nourricière, en charge de la maison mais aussi son statut de femme dont le rôle est d'être belle et de plaire aux hommes.

Le petit garçon anticipe son futur statut de mari et de père et son rôle de travailleur, pourvoyeur du foyer, bricoleur, fort et protecteur.

- Quelle influence cette socialisation différentielle a-t-elle sur la vie professionnelle une fois adulte ?

La socialisation différenciée selon le genre a pour conséquence de cantonner ou d'inciter les femmes à se tourner vers des emplois qui permettent de concilier travail et vie privée, mais également des métiers tournés vers la communication, le soin des autres.

Les hommes quand à eux sont avantagés par leur esprit de compétition développé à travers les jouets et se tournent vers les métiers de la construction, extérieurs et mieux payés.

Dès le plus jeune âge les enfants vont être traités différemment par les adultes selon leur sexe. Ainsi, les **stéréotypes** liés au sexe vont être intériorisés par les enfants qui anticipent leurs futurs **statuts et rôles** dans la société. Cette **socialisation différentielle** a des conséquences entre autre sur les choix d'orientation scolaire et professionnels.

Rôles : ensemble des comportements que les autres attendent d'un individu en fonction de son statut.

Socialisation différentielle : processus de socialisation qui conduit à ce que différentes catégories d'individus acquièrent des normes, des valeurs et des comportements différents.

B Socialisation différentielle selon les groupes sociaux.

Pourquoi dans le film Potiche, la dame se fait réprimander par son mari alors qu'elle lui prépare le café ? Utiliser les termes de statut et rôle pour répondre.

La cuisine n'est pas considérée comme une place pour les femmes dans les familles bourgeoises. Les domestiques sont faits pour servir. Le statut de femme bourgeoise la contraint à l'inactivité.

Activité 10. Analyse vidéo.



Extrait du film « Neully sa mère », réalisé par Gabriel Julien-Laferrrière, 2009.

Objectif : Analyser la socialisation différenciée selon le milieu social.

- Quelles sont les différences vestimentaires entre Samy et Charles ?

A l'origine Samy est habillé sportswear comme ses amis de la cité de Chalon. Charles est habillé avec des vêtements plus citadins. Samy adopte les codes vestimentaires en achetant un uniforme pour s'intégrer à son nouveau milieu. L'habillement est révélateur du milieu social dans lequel on est socialisé car les codes vestimentaires sont différents.

- Quelles règles Samy ne respecte-t-il pas à table et qui énerve Stanislas ?

A table, Samy coupe sa salade avec un couteau. Il est de tradition dans les familles françaises de plier sa salade. Stanislas a été éduqué ainsi par sa mère qui lui infligeait des sanctions quand il désobéissait. Stanislas est marqué par cette socialisation primaire et ne peut réprimer son énervement. Samy dont les parents sont d'origine africaine connaît pas cette tradition, il ne comprend pas ce qu'il a fait de mal.

- Pourquoi Samy est-il surpris de ne pas trouver de télévision chez ses hôtes ?

Samy a toujours vu des télévisions chez ses amis, famille, etc. Il lui paraît inconcevable de ne pas en posséder une. Dans la famille Chazelle, les individus remplacent la télévision par d'autres activités comme la lecture. La télévision est accusée de diffuser une culture populaire alors que les familles bourgeoises entretiennent leur culture considérée comme savante.

d) Quels sont les loisirs des familles de Neuilly ?

A Neuilly les enfants pratiquent un instrument de musique et font presque tous partis du club de tennis et de natation. « On est tous dans ce club ». Les loisirs coûteux et qui embrassent la culture savante sont privilégiés

Synthèse : chaque groupe social adopte des valeurs et des normes spécifiques en plus ou en contradiction avec des valeurs collectives partagées par la société. Les enfants sont donc socialisés différemment en fonction de leur milieu social d'appartenance et de la culture de leurs parents.

Bilan DM : Exercices 1, 2 et 3 p. 192, du manuel BORDAS 2011.