

## CHAPITRE II – LA PRODUCTION DANS L'ENTREPRISE ?

### 2.1 – COMMENT L'ENTREPRISE PRODUIT-ELLE ?

**BO** : Après avoir présenté la diversité des entreprises, on montrera que les choix du producteur portent à la fois sur la combinaison des facteurs de production et sur le volume de la production. On introduira les notions clés de l'analyse de la production de l'entreprise, notamment la loi des rendements décroissants. On montrera l'utilité pour l'entreprise des instruments de suivi de son activité et de ses résultats en présentant une structure simplifiée du compte de résultat et du bilan.

#### **Objectifs :**

##### Être capable de définir :

- facteurs de production\*
- coûts (total, moyen, marginal)\*
- recettes (totale, moyenne, marginale)\*
- productivité\*
- loi des rendements décroissants\*
- combinaison productive
- bilan
- compte de résultat

\*Notions essentielles

##### Être capable de distinguer :

- facteurs de production et consommations intermédiaires
- facteurs de production substituables et complémentaires
- rendements d'échelle et rendements factoriels
- productivité du capital, du travail et productivité globale des facteurs
- coûts fixes et coûts variables

##### Être capable de calculer :

- des coûts totaux, moyen et marginaux
- des productivités du travail, du capital.

#### **Questionnements :**

- Comment distinguer les différentes entreprises ?
- Quelles sont les ressources nécessaires à la production ? Comment les choisir ?
- Comment calculer le coût d'une production ?
- Comment choisir la quantité à produire ?
- Comment évaluer l'efficacité de la combinaison productive ?
- Comment expliquer l'amélioration de l'efficacité de la combinaison productive ?
- Comment mesurer la performance d'une entreprise ?

**Plan :****I – Comment rendre compte de la réalité de l'entreprise ?**

- A – Les entreprises sont diverses en raison de leur taille, de leur statut, de leur secteur d'activité...  
 B - ....mais l'entreprise peut également être définie à travers un modèle unique.

**II – Comment produire ?**

- A – Pour produire, l'entreprise doit mobiliser des facteurs de production .....  
 B - ..... dont l'efficacité est mesurée par la productivité.

**III – Combien produire ?**

- A – Pour produire, l'entreprise fait face à des coûts....  
 B - ..... qui influenceront le niveau de son profit et donc le niveau de production.

**IV – Comment mesurer la performance de l'entreprise ?**

- A – Le bilan et le compte de résultat sont des documents comptables...  
 B - .... mais ne sont pas les seuls indicateurs de la performance de l'entreprise.

**INTRODUCTION : Qu'est-ce qu'une entreprise ?**

Q1 – En reprenant le cours 1,2 que produit-on et comment le mesure-t-on, rappelez la définition de l'entreprise.

**I – Comment rendre compte de la réalité de l'entreprise ?**

**A – Les entreprises sont diverses en raison de leur taille, de leur statut, de leur secteur d'activité...**

**Activité I – Différencier les entreprises en fonction de leur taille****Des entreprises de tailles différentes**

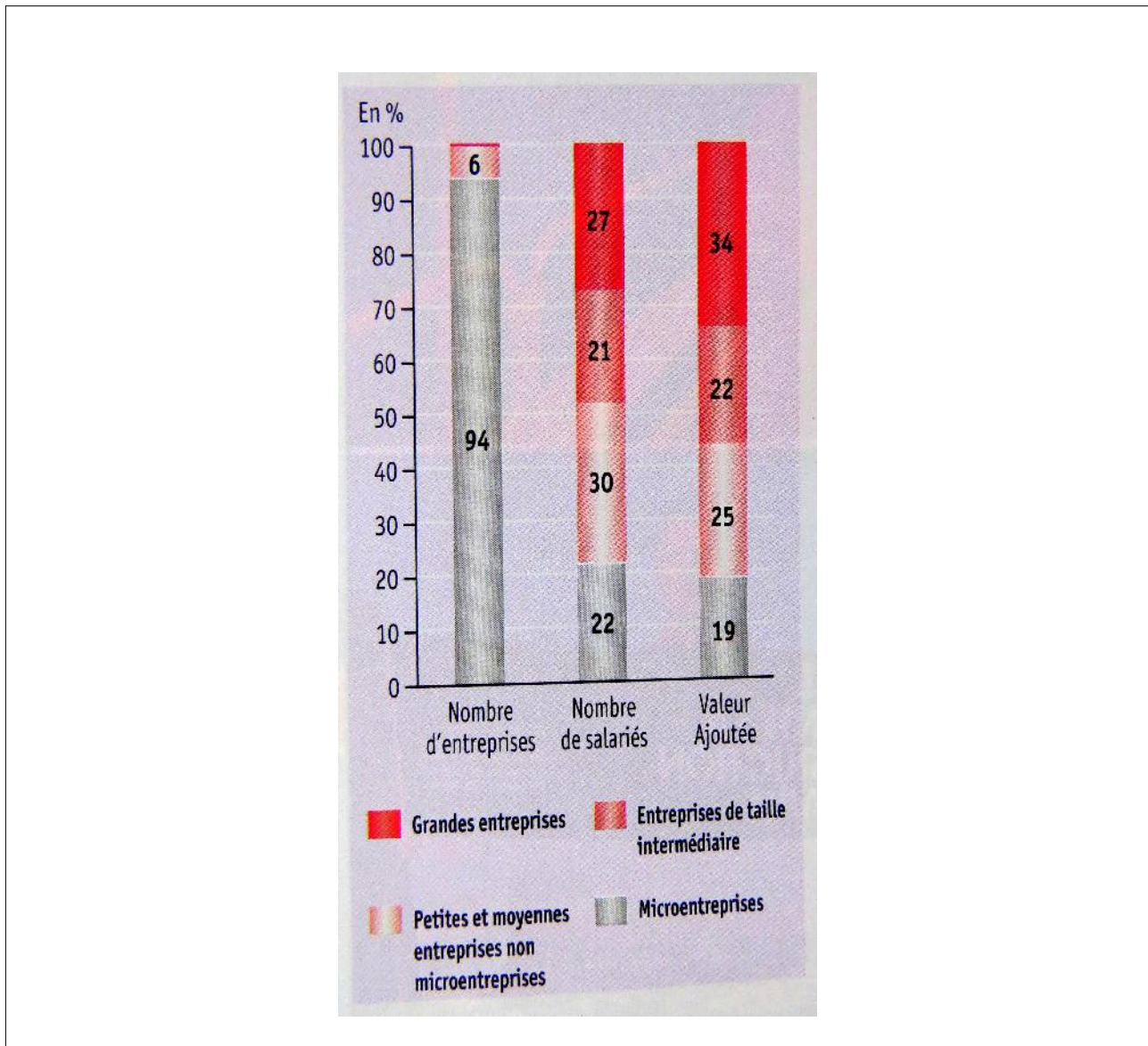
Les microentreprises sont des entreprises qui, d'une part, occupent moins de 10 personnes, d'autre part, ont un chiffre d'affaires annuel ou total de bilan n'excédant pas 2 millions d'euros.

Les petites et moyennes entreprises (PME) sont des entreprises qui, d'une part, occupent moins de 250 personnes, d'autre part, ont un chiffre d'affaires d'annuel n'excédant pas 50 millions d'euros ou un total de bilan n'excédant pas 43 millions d'euros.

Les entreprises de taille intermédiaire (ETI) sont des entreprises qui n'appartiennent pas à la catégorie des PME et qui, d'une parts occupent moins de 5000 personnes, d'autre part, ont un chiffre d'affaires annuel n'excédant pas 1 500 millions d'euro ou un total de bilan n'excédant pas 2000 millions d'euros.

Les grandes entreprises sont des entreprises qui ne sont pas classées dans les catégories précédentes.

Vincent Hecquet, « *Quatre nouvelles catégories d'entreprise. Une meilleure vision du tissu productif* », INSEE première, n°1321, novembre 2010.



Q2 – Quelles sont les 4 catégories d'entreprise identifiées par l'Insee en fonction du critère de la taille ?

Q3 – Que nous montre le graphique ?

### Activité II – Identifier les avantages et inconvénients des différents types de statut juridique

#### Le rêve de Stéphanie... créer une entreprise.

Fraîchement diplômée d'un master en mathématiques, Stéphanie très attachée à son indépendance, rêve de créer sa propre entreprise. Après avoir donné des cours particuliers de mathématiques, elle décide d'en faire son activité principale. Ses besoins de départ sont limités : un véhicule pour se rendre chez ses élèves, un équipement informatique et des livres. Le statut d'entrepreneur individuel sans autre associé lui convient bien car ses besoins en capitaux sont peu élevés. Elle finance ses équipements par emprunt bancaire.

Stéphanie a rapidement du mal à satisfaire toutes les demandes. Elle décide alors d'opter pour

une formule de cours collectifs et cherche un local en centre-ville, mais il lui faut de nouveaux fonds. Elle décide de faire appel à des associés, son frère et deux amis, et de fonder une SARL (Société à Responsabilité Limitée). Grâce à ce nouveau statut juridique, elle ne risque plus, en cas de faillite, de devoir rembourser les dettes de l'entreprise sur ses biens personnels. Avec un apport de 60% du capital social, Stéphanie est l'associé le plus important. Elle est désignée gérante.

Après quelques années d'exercice, les associés décident d'élargir leur activité en implantant des cours dans plusieurs grandes villes et en embauchant des professeurs. Mais ce projet nécessite des investissements importants. Les associés décident de transformer la SARL en SA (Société Anonyme) afin de bénéficier de l'apport en capital d'un nombre plus important d'actionnaires. Stéphanie risque de perdre la majorité du capital si les apports des nouveaux associés sont plus élevés que les siens. Elle devient la présidente directrice générale (PDG) de la nouvelle société. Plus tard Stéphanie décide d'élargir l'activité de la société à de nouvelles disciplines scolaires. Elle continue de rêver à des agrandissements possibles....pourquoi pas une multinationale ?

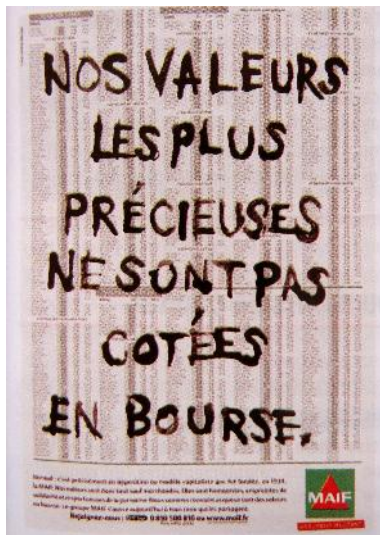
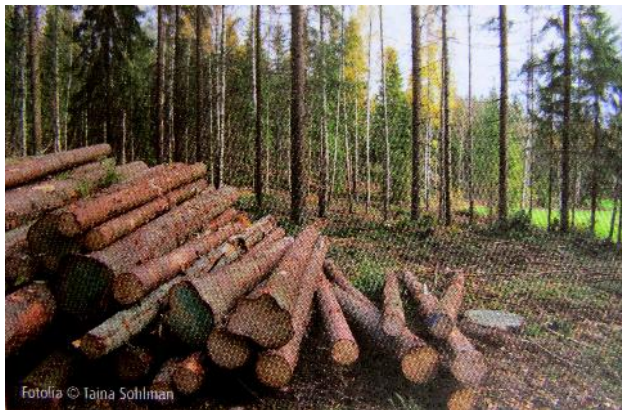
©Magnard Première.

Q4 – Par quels statuts juridiques l'entreprise de Stéphanie est-elle passée ?

Q5 – Quels sont les avantages et les inconvénients de chacun de ces statuts ?

Statut juridique	Avantages	Inconvénients

### Activité III – D'autres critères de distinction



Q6 – A partir des images ci-dessus, proposez 2 autres critères de différenciation des entreprises.

### **B - ....mais l'entreprise peut également être définie à travers un modèle unique.**

#### Activité III – Quel modèle retenir ?

##### La modélisation des choix du producteur.

Quelles que soient les spécificités de l'entreprise, se pose la question du calcul économique, c'est à dire de la façon dont sont opérés les arbitrages touchant au choix de la combinaison productive d'une part, à la détermination du volume de production à réaliser d'autre part. Pour analyser cette question des choix du producteur, et afin de se concentrer strictement sur la question à traiter, les économistes modélisent la réalité. Les hypothèses retenues définissent l'entreprise comme une entité qui présente les caractéristiques suivantes :

- elle produit un seul bien et service
- elle produit en vue de vendre et de réaliser un bénéfice
- ses recettes proviennent de la vente du bien ou du service produit
- pour produire, elle utilise dans des proportions variables des facteurs de production (travail et capital) qu'elle doit rémunérer
- la production engendre des coûts, dont notamment la rémunération des facteurs de production
- le profit représente la différence entre les recettes et les coûts
- l'entrepreneur cherche à maximiser le profit.

Fiche Eduscol 2.1 : Comment l'entreprise produit-elle ? [www.eduscol.education.fr](http://www.eduscol.education.fr)

Q7 – Pourquoi appréhender l'entreprise à travers un modèle unique ?

Q8 – Quels sont les arbitrages que ce modèle permet d'étudier ?

### **SYNTHESE – (1ère, 2.1 – I – Comment rendre compte de la réalité de l'entreprise ?)**

#### **Replacer les mots dans le texte :**

*salariés, publiques, hypothèses, production marchande, diversité, choix du producteur, taille, déterminants, illimitée, statut juridique, lucratif, entreprise, maximisation du profit, origine des fonds, limitée, profit, secteur d'activité.*

L'entreprise est une unité institutionnelle dont l'objectif est de réaliser une ..... qui sera échangée sur un marché. Au delà de cette définition conventionnelle, la notion d'..... recouvre une réalité infiniment plus complexe et diversifiée. Les visions de l'entreprise du PDG de L'Oréal et l'éleveur de chèvres du Massif Central n'ont que peu de points communs. Avant de comprendre ce qui les rapproche, on peut donc essayer de rendre compte de la ..... des entreprises. Les entreprises peuvent être classées selon de multiples critères, dont les 4 plus courants sont les suivants :

- la ..... : en fonction du nombre de ..... ou du chiffre d'affaires
- le .....: en fonction du nombre d'associés, de leur responsabilité (.....ou .....)
- le ..... : en fonction du type de production : primaire, secondaire ou tertiaire
- le ..... : en fonction du but (.....ou non).

On pourrait également citer l'.....(entreprises .....ou privées), les lieux de production (entreprises locales, nationales ou multinationales).

Pour appréhender l'entreprise malgré sa diversité, l'économiste va utiliser un modèle simplifiant la réalité. Il va donc choisir de retenir certaines ....., telles que la..... afin de réaliser une modélisation des ..... Il s'agit de comprendre les ..... des choix économiques fondamentaux de l'entreprise : avec quoi produire et combien produire ?

## II – Comment produire ?

### A – Pour produire, l'entreprise doit mobiliser des facteurs de production .....

#### Activité IV – Identifier les facteurs de production



Boulangier au travail.



Secrétaire au bureau



Avocate en plaidoirie



Usine textile.

Q9 – Sur ces images, quelles sont les ressources utilisées pour la production ?

Q10 – Distinguer facteurs de production et consommations intermédiaires.

#### Activité V – Peut-on choisir librement la combinaison productive ?

##### **Complémentarité ou substituabilité des facteurs de production**

Les producteurs utilisent nécessairement les deux facteurs de production qu'ils associent de différentes façons. La combinaison productive, qui désigne la proportion de capital technique et de travail utilisée pour produire, peut être plus ou moins capitalistique, c'est à dire incorporer proportionnellement plus ou moins de capital. Ainsi, il est possible de terrasser une route avec des milliers de travailleurs armés de pelles et de pioches (combinaison productive faiblement capitalistique) ou avec quelques travailleurs et des bulldozers (combinaison fortement capitalistique). Lorsqu'une seule combinaison productive est possible, les facteurs de production sont dits « complémentaires » [...]; ils sont dits « substituables » lorsque l'entreprise peut effectuer un choix entre plusieurs combinaisons possibles (exemple des travailleurs et des bulldozers). Dans la réalité ils ne sont jamais totalement complémentaires et substituables.

M.Montoussé, « *La production* », Cahiers Français, La Documentation française, n°315, 2003.

Q11 – Proposez une définition de la combinaison productive ?

Q12 – Dans quel cas des facteurs de production sont-ils dits complémentaires ? Substituables ?

Illustrer par des exemples.

Q13 – Que veut-on dire lorsqu'on parle de « combinaison productive faiblement/fortement capitalistique » ? Illustrer par des exemples.

Q14 – Expliquer la phrase soulignée.

#### Activité VI – Choisir la combinaison productive

##### La combinaison productive peut évoluer.

Pour maximiser ses profits, tout entrepreneur doit s'efforcer de minimiser ses coûts de production et donc tirer le meilleur parti des deux facteurs de production : travail et capital. Il lui faut donc choisir la quantité de travail et de capital qui sera la moins coûteuse pour un niveau de production donné. Le choix de la meilleure combinaison productive dépendra du coût relatif travail/capital ainsi que de leur productivité respective.

Soit l'entreprise Piscinair qui fabrique des piscine hors-sol. Pour fabriquer 100 piscines par mois, elle dispose de trois combinaisons productives possibles :

	Combinaison 1	Combinaison 2	Combinaison 3
Quantité de travail (en heure)	180	150	130
Quantité de capital (en machines)	7	10	15

Q15 – Dans le cas de cette production, les facteurs de production sont-ils complémentaires ou substituables ?

Q16 – Sachant que le coût d'une heure de travail s'élève à 30 euro et que le coût d'une machine s'élève à 150 euro mensuels, quelle combinaison l'entrepreneur choisira-t-il ?

Q17 – Suite à des revendications salariales, l'heure de travail s'élève à 40 euro. L'entreprise va-t-elle garder la même combinaison productive ?

### **B - ..... dont l'efficacité est mesurée par la productivité.**

#### Activité VII – Identifier les différentes productivités.

##### La productivité ou l'efficacité de la production

La productivité est le rapport entre une production et les facteurs qui ont permis de la réaliser. Il y a trois grandes mesures de la productivité, qui rapportent la production à différents facteurs de production : le travail, le capital ou l'ensemble des facteurs utilisés.

La productivité du travail est l'indicateur le plus important, car « il n'y a de richesse ni de force que d'hommes » pour reprendre les propos du penseur du XVIe siècle Jean Bodin. Ce qui signifie, entre autres choses, que le nombre d'hommes est, en longue période, le facteur qui limite la production. [...].

Cependant, la hausse de la productivité du travail au fil du temps s'explique en grande partie par l'utilisation de capital, qu'il s'agisse de machines ou d'idées. L'analyse de la productivité du travail et de son évolution oblige donc à s'intéresser à l'efficacité avec laquelle le capital est mis en



œuvre. On calcule donc une productivité du capital.

La troisième notion est celle de productivité des facteurs de production, appelée productivité globale, ou totale, des facteurs. Elle est calculée en rapportant la production au volume de travail et de capital utilisé. C'est la meilleure mesure de l'efficacité globale d'un processus productif. Elle est souvent présentée comme une mesure du progrès technique. [...]

Arnaud Parienty, « *Quelles sont les clés de la productivité ?* », Alternatives économiques pratiques, n°46, novembre 2010.

Q18 – Quelles sont les trois mesures de la productivité ?

Q19 – A partir des données de l'activité précédente, calculez la productivité horaire et la productivité du capital pour chacune des combinaisons productives.

Q20 – D'après vous, comment peut-on améliorer la productivité du travail ? Du capital ?

### Activité VIII – Comprendre la loi des rendements décroissants.

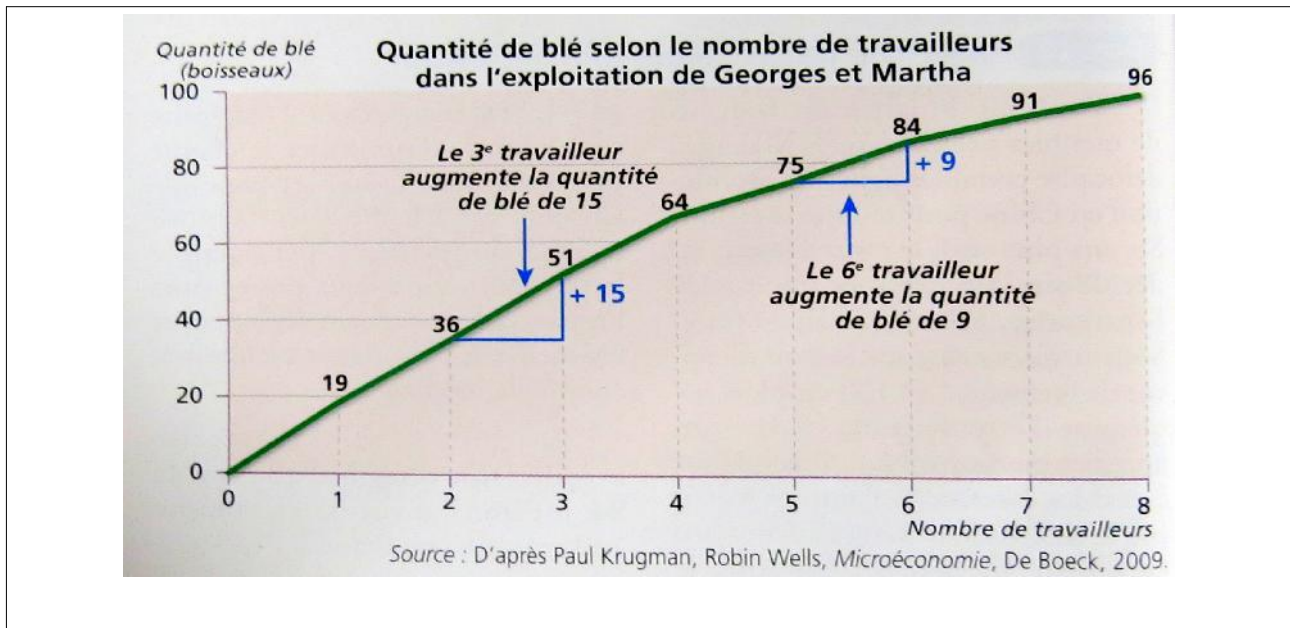
#### **La loi des rendements décroissants ou loi de la productivité marginale décroissante.**

La loi sur laquelle se fonde la théorie du producteur est la loi des « rendements décroissants » (ou loi de la productivité marginale décroissante), déjà présentée par Ricardo lorsqu'il avait remarqué que chaque nouvelle terre mise en culture était moins fertile que la précédente. Sur courte période et à partir d'un certain niveau de production, la productivité marginale d'un facteur de production (la quantité de l'autre facteur étant constante) est décroissante.

Prenons l'exemple des pizzas : à une quantité de capital donnée (deux fours à pizzas par exemple), on peut imaginer qu'un seul travailleur sera peu efficace pour que le capital soit utilisé convenablement ; un deuxième sera un peu plus efficace et ainsi de suite jusqu'à ce que la combinaison productive soit optimale (quatre salariés par exemple) ; jusque là, les rendements sont croissants. A partir du cinquième employé, la combinaison productive commence à se déséquilibrer : on entre dans la phase des rendements décroissants : chaque employé permettra de produire plus, mais sa productivité sera inférieure à celle du précédent.

Les rendements d'échelle indiquent comment la production évolue quand la quantité des deux facteurs de production est augmentée dans la même proportion, ils sont constants quand la variation des quantités de facteurs utilisés induit une variation exactement proportionnelle de la production, ils sont croissants lorsque la variation de quantités de facteurs utilisés induit une variation plus que proportionnelle de la quantité produite : ils sont décroissants lorsque la variation des quantités de facteurs utilisés induit une variation moins que proportionnelle de la production.

D'après Marc Montoussé, Isabelle Waquet, *Microéconomie*, Bréal, 2008.



Q21 – Qu'est-ce que la productivité marginale du travail ? Distinguer-la de la productivité moyenne du travail.

Q22 - Pourquoi la productivité marginale du travail diminue-t-elle à partir d'un certain seuil ?

Q23 – Reformuler la loi des rendements décroissants.

Q24 – Pourquoi la loi des rendements décroissants ne s'applique-t-elle pas lorsque les deux facteurs de production augmentent ?

Q25 – Montrer que l'exploitation de George et Martha est soumise à la loi des rendements décroissants. Justifiez par le calcul.

### **SYNTHESE (1ère – 2,1 – II – Comment produire ? )**

#### **Replacer dans le texte les mots suivants.**

*Capital circulant, travail, immuable, combinaison productive, productivité, facteurs de production, horaire, rendements décroissants, coût relatif, proportion capital/travail, complémentaires, onéreuse, fortement capitalistique, productivité globale des facteurs, progrès technique, rendements d'échelle, cycles de production, variable, intensification capitalistique, faiblement capitalistique, par tête, formation, rendements factoriels, productivité marginale.*

Pour produire, les organisations productives mobilisent des ressources. Parmi ces ressources, on distingue les ..... ( le capital et le ..... ) qui peuvent être utilisés durablement, c'est à dire au cours de plusieurs ....., des consommations intermédiaires (également appelées ..... ), qui sont détruites ou transformées au cours du processus de production.

Les facteurs de production peuvent être ..... ou substituables. Ils sont dits complémentaires lorsque la combinaison productive, c'est à dire la ..... est ..... C'est par exemple le cas des chauffeurs de taxi et de leur véhicule. Ils sont dits substituables lorsque la combinaison productive est ..... Dans la réalité, la substituabilité et la complémentarité ne sont jamais complètes : certains facteurs de production initialement complémentaires peuvent devenir substituables du fait du progrès technique par exemple. Si une production requiert beaucoup de travail et peu de capital, on dira qu'elle est

..... Dans le cas contraire, on dira qu'elle est .....

Lorsque les facteurs de production sont substituables, il est nécessaire de choisir la combinaison productive la moins ..... De ce fait, si le ..... des facteurs change, la combinaison productive peut être amenée à évoluer de manière importante. Depuis plusieurs décennies, avec l'augmentation du coût du travail et le développement du progrès technique, on observe une ..... de la production.

L'entreprise a évidemment besoin d'analyser l'efficacité de sa ..... grâce à la mesure de la ..... On distingue plusieurs types de productivité : la productivité du travail (..... ou .....), la productivité du capital et la productivité globale des facteurs. La ..... est la plus pertinente car elle mesure l'efficacité de la combinaison productive dans son intégralité. La productivité augmente sur le long terme grâce au développement de la ..... et au .....

On observe que la ..... décroît lorsqu'un facteur de production augmente alors que l'autre reste stable. Cela signifie que l'unité de travail ou de capital supplémentaire continue de produire mais produit moins que les unités précédentes. C'est la loi des .....

Cette loi ne s'applique pas aux ..... (lorsque les deux facteurs sont modifiés proportionnellement) mais aux ..... (lorsqu'un seul facteur est modifié).

### III – Combien produire ?

#### A – Pour produire, l'entreprise fait face à des coûts....

##### Activité IX – L'entreprise fait face à différents types de coûts.

###### **Du coût total au coût marginal**

Il est tout d'abord nécessaire de distinguer les coûts fixes des coûts variables. Certains coûts supportés par un boulanger, comme par exemple le coût de la farine, varient directement en fonction du nombre de baguettes fabriquées, alors que d'autres sont, dans une certaine mesure, indépendants ; il s'agit par exemple des coûts liés à l'achat de fours ou à l'utilisation des locaux.

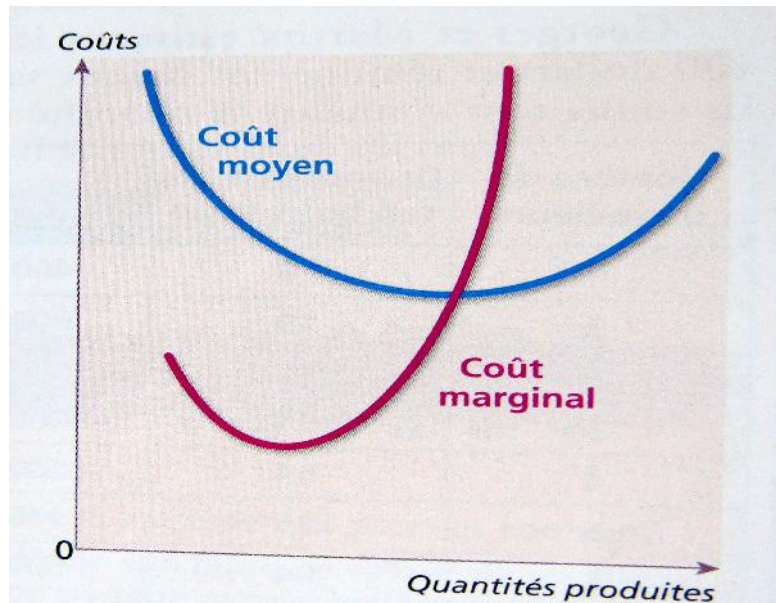
Les coûts fixes sont constants sur courte période : il s'agit essentiellement du coût des machines et des bâtiments. [...] Les coûts variables sont les coûts qui varient en même temps que la quantité produite ; ce sont essentiellement la rémunération des salariés et le coût des consommations intermédiaires.

Si notre boulanger est rationnel, il doit se poser deux questions : combien me coûte en moyenne chaque baguette ? Combien me coûterait [la production d'] une baguette supplémentaire ?

La réponse à ces questions rend nécessaire la distinction entre coût moyen et coût marginal. Le coût moyen (ou coût unitaire) est le rapport entre le coût total et le nombre d'unités produites[...]. Alors que dans un premier temps, lorsque la quantité augmente, le coût moyen diminue, dans un deuxième temps, il devient croissant [...]. Le coût marginal est le coût induit par la production

d'une unité supplémentaire. Toujours en raison de la loi des rendements décroissants, il est d'accord une fonction décroissante puis croissante de la quantité produite.

Marc Montoussé, Isabelle Waquet, *100 fiches de micro et macroéconomie*, Bréal 2009



Q26 – Définissez les notions de coûts fixes et de coûts variables. Proposer une formule permettant de calculer le coût total.

Q27 – Dans l'exemple suivant, classer les coûts fixes et les coûts variables. Parmi les coûts variables, dites lesquels sont proportionnel (c'est à dire qu'ils augmentent proportionnellement aux quantités produites) et lesquels sont non proportionnels (c'est à dire qu'ils augmentent par palier).

*Exemple : Dans une entreprise fabriquant des voitures : heures supplémentaires des salariés en CDI, réparation des machines, achat de ferraille, impôt sur la production, location de l'usine, achat des machines, électricité, salaire du personnel administratif, paiement des intérêts sur les emprunts contractés, salaire des opérateurs en contrat à durée déterminée, dépréciation des machines industrielles, dépenses d'entretien du bâtiment.*

Coûts fixes	Coûts variables proportionnels	Coûts variables non proportionnels

Q28 – Définissez les notions de coût moyen et de coût marginal.

Q29 – Expliquez la phrase soulignée.

**Activité X – Exercice d'application : calculer les coûts de production .****Dans une exploitation de tomates bio... (1)**

Julie et Jérôme gèrent une exploitation de tomates bio. Voici le tableau de leurs coûts de production.

Quantité de tomates (en boisseaux)	Coût total	Coût variable	Coût moyen	Coût marginal
0	14	0	-----	-----
1	30			
2	36			
3	44			
4	56			
5	72			
6	92			
7	116			

Paul Krugman, *Microéconomie*, 1ère Edition, De Boeck Université, 2009.

Q30 – Compléter le tableau.

Q31 – Tracer un graphique montrant l'évolution du coût total, du coût moyen et du coût marginal de l'entreprise de Julie et Jérôme (abscisse : quantité produite ; ordonnée : coûts).

Q32 – La loi des rendements décroissants est-elle vérifiée ?

**B - ..... qui influenceront le niveau de son profit et donc le niveau de production.****Activité XI – La notion de recette marginale****Comment maximiser le profit ?**

Toute unité produite dont le coût marginal est inférieur à la recette marginale, c'est à dire à la recette due à la dernière unité produite, dégage un profit marginal. L'entreprise a donc intérêt à produire toutes les unités pour lesquelles le coût marginal est inférieur à la recette marginale, et de ne produire aucune unité qui induirait une perte marginale. En situation de concurrence pure et parfaite\*, l'entreprise est « price taker » : le prix s'impose à elle. La recette marginale est donc égale au prix de vente. L'entreprise a intérêt à produire la quantité qui égalise le coût marginal avec le prix de vente : produire moins signifiant un manque à gagner, produire davantage signifierait une perte marginale qui réduirait le profit total.

Si la dernière unité produire coûte 15 euros et si le prix de vente est de 18 euros, cette dernière

unité produite augmente le profit de 3 euros. L'entreprise doit poursuivre sa production. Si l'unité produite supplémentaire coûte 18 euro, l'entreprise n'a plus intérêt à produire davantage.

D'après Marc Montoussé, Isabelle Waquet, *100 fiches de micro et macroéconomie*, Bréak 2009.

\*En concurrence pur et parfaite (CPP), aucun agent n'a une taille suffisante pour imposer son prix sur le marché.

Q33 – Qu'est-ce qui détermine la recette marginale ?

Q34 – Quelle est la relation entre coût marginal, profit marginal et recette marginale ?

Q35 – Quand le profit total est-il maximum pour l'entreprise ? Pourquoi ?

### Activité XII – Quelle quantité produire ? (suite de l'activité X)

#### Dans une exploitation de tomates bio.... (2)

Supposez que le prix de marché des tomates bio soit de 18 euro par boisseau et que Julie et Jérôme prennent le prix comme une donnée – ils peuvent vendre autant qu'ils veulent à ce prix. Nous pouvons utiliser les données du tableau pour trouver le niveau de production qui maximise leur profit.

Quantité de tomates (en boisseaux)	Recette totale	Recette moyenne	Recette marginale	Coût total	Coût marginal	Profit	Gain net par boisseau (profit marginal)
0	0			14	----	-14	----
1	18			30			
2				36			
3				44			
4				56			
5				72			
6				92			
7				116			

Paul Krugman, *Microéconomie*, 1ère Edition, De Boeck Université, 2009

Q36 – Compléter le tableau.

Q37 – Compléter le graphique réalisé à l'activité X en y ajoutant la recette marginale. Indiquer la zone représentant le profit.

Q38 – Quelle quantité de tomates Jérôme et Julie ont-ils intérêt à produire ?

## SYNTHESE – (1ère . 2,1 III – Combien produire ? )

### Replacer dans le texte les mots suivants.

*Volume de production, prix de vente, inférieure, coût, heures supplémentaires, recette marginale, coût moyen, égale, proportionnels, unité supplémentaire, profit, coût marginal, concurrence, volume de production, quantité produite, loyer, variables, dépendants, maximisation du profit, supérieure, coûts fixes, loi des rendements décroissants, recette moyenne, seuil, consommations intermédiaires, croît, non proportionnels, somme.*

Lorsqu'elle produit, l'entreprise mobilise des ressources qui ont un ....., c'est à dire qu'ils occasionnent des dépenses. On distingue plusieurs types de coûts. Tout d'abord, il est nécessaire de distinguer les ....., indépendants du niveau de production, des coûts variables, ..... du niveau de production. Parmi les coûts variables, certains sont ....., c'est à dire qu'ils évoluent proportionnellement à la production (ils doublent si la production double), d'autre ..... (ils évoluent différemment de la production, plus rapidement ou plus lentement). Par exemple, un ..... est un coût fixe (il faut le payer même si on ne produit rien), l'achat des ..... est un coût variable proportionnel, le paiement d'..... est un coût variable non proportionnel.

Le coût total de la production se compose de la ..... des coûts fixes et .....

Il faut également distinguer le coût moyen du coût marginal. Le ..... correspond au rapport entre le coût total et la ..... : il donne, en moyenne, le coût d'une unité produite. Cependant, le coût réel de production de chaque unité est différent : le coût marginal mesure donc les dépenses liées à la production d'une .....

Du fait de la ....., la productivité d'un facteur de production ..... jusqu'à un certain ..... puis décroît. A partir de ce seuil, il faut donc mobiliser plus de facteurs de production pour produire une unité supplémentaire. A partir de ce seuil, le ..... augmente.

Grâce aux calculs de coûts, les entreprises peuvent savoir quel ..... leur permettre de maximiser leur profit. Il s'agit pour eux de comparer leurs dépenses (les coûts) et leurs recettes (les gains). En situation de ....., les entreprises sont « price-takers », ce qui signifie que le prix de vente leur est donné. La ..... (le gains pour chaque unité vendue) et recette marginale (gain pour chaque unité supplémentaire vendue) sont donc égales au .....

Pour connaître le ..... permettant de maximiser le profit, l'entreprise va donc comparer la ..... au coût marginal pour chaque unité produite. Tant que la recette marginale est ..... au coût marginal, il est intéressant de continuer à produire car chaque unité produite supplémentaire permet de dégager un profit. Lorsque la recette marginale (le prix de vente) est ..... au coût marginal, les gains et les dépenses se compensent. L'entreprise ne réalise donc aucun ..... Au delà de ce seuil, le profit est négatif car la recette marginale est ..... au coût marginal.

Le volume de production optimal, celui qui permet la ....., est donc atteint lorsque le coût marginal est égal au prix de vente (recette marginale).

## IV – Comment mesurer la performance de l’entreprise ?

### A – Le bilan et le compte de résultat sont des documents comptables...

#### Activité XIII - Le bilan est une photographie du patrimoine d'une entreprise à une date donnée.

##### La composition du bilan d'une entreprise.

- A l'actif on intègre :

- les actifs immobilisés, qui sont investis durablement dans l'activité de l'entreprise. Ils comprennent les immobilisations incorporelles qui sont des biens immatériels dont l'usage est supérieur à un an : les immobilisations corporelles, qui recouvrent les éléments physiques dont l'entreprise est propriétaire ; les immobilisations financières, qui sont des titres financiers ou des dépôts et cautions que l'entreprise conserve durablement.

- les actifs circulants, qui correspondent aux biens et créances autres que les immobilisations détenues par l'entreprise à la date du bilan : les stocks comportent les matières, les produits en cours et les produits finis présents dans l'entreprise ; les créances clients sont les montants dus par les clients sur les ventes déjà réalisées ; les avances et acomptes sont versés à des fournisseurs pour une prestation à venir ; les disponibilités recouvrent l'argent dont l'entreprise dispose dans ses caisses ou sur un compte bancaire et les placements qu'elle peut convertir immédiatement en liquidité si besoins est (valeurs mobilières de placement).

Les actifs sont évalués à leur valeur du moment, qui peut différer de leur valeur d'acquisition (par exemple une machine achetée à un certain prix pour produire aura perdu de sa valeur au bout d'un certain nombre d'années). Dans ce cas, soit on les comptabilise directement dans le bilan à leur valeur lors de l'année en cours soit on ajoute une ligne « écart d'acquisition » pour intégrer la différence de valeur.

- Au passif, on trouve :

- les capitaux propres, qui sont les montants engagés par les propriétaires (actionnaires), les réserves résultant des exercices précédents, et le résultat de l'année en cours.

- les provisions pour risques et charges, qui sont constitués pour enregistrer une dette future dont le montant ou l'échéance n'est pas fixée de façon précise (litiges, pénalités, pertes de change...);

- les dettes financières ; qui peuvent être de long, moyen ou court terme (dettes à moins d'un an) : emprunt bancaires, obligataires, etc...

Par construction, l'actif est toujours égal au passif.

D'après N. Dimitrijevic, *L'économie d'entreprise*, éd. Nathan, coll. « Repères Pratiques », 2006.

ACTIF	PASSIF
<p><b>Actif Immobilisé</b></p> <ul style="list-style-type: none"> <li>- Immobilisations incorporelles</li> </ul>	<p><b>Capitaux propres</b></p> <ul style="list-style-type: none"> <li>- Capital</li> </ul>



- Immobilisations corporelles - Immobilisation financières	- Réserves - Résultat
<b>Actif Circulant</b>	<b>Provisions</b>
- Stocks - Créances clients - Avances et acomptes - Disponibilités	<b>Dettes</b> - Dettes à long terme et moyen terme - Dettes à court terme.
<b>TOTAL</b>	<b>TOTAL</b>

Q39 – Que montre le bilan comptable ? Quel est son intérêt ?

Q40 – Classer les éléments suivants au passif ou à l'actif du bilan d'une entreprise.

*Un prêt bancaire obtenu de la part d'une banque, l'achat d'un ordinateur, l'apport financier d'un nouvel actionnaire, un solde créditeur sur le compte courant de l'entreprise, un brevet détenu par l'entreprise, des actions d'autres entreprises détenues par l'entreprise, une réserve financière provenant des exercices précédents.*

ACTIF	PASSIF
<b>Actif Immobilisé</b>	<b>Capitaux propres</b>
- Immobilisations incorporelles - Immobilisations corporelles - Immobilisation financières	- Capital - Réserves - Résultat
<b>Actif Circulant</b>	<b>Provisions</b>
- Stocks - Créances clients - Avances et acomptes - Disponibilités	<b>Dettes</b> - Dettes à long terme et moyen terme - Dettes à court terme.
<b>TOTAL</b>	<b>TOTAL</b>

**Activité XIV – Le compte de résultat est un film qui montre l'activité de l'entreprise au cours de l'année**

Le compte de résultat

L'activité quotidienne de l'entreprise se traduit par la consommation de biens ou services (charges) et la génération de ressources liées (produits).

Dans le cadre de son activité, toute entreprise est amenée à engager des frais de fonctionnement qui ont deux origines principales : l'acquisition de biens en vue de la revente (achat de marchandises) ; la consommation de biens ou de services (achats de matières premières, salaires et charges sociales, frais de transports, de publicité, intérêts d'emprunt, etc...) . Ces éléments, qui représentent des emplois définitifs, sont appelés charges. Ils sont source d'appauvrissement et viennent diminuer le résultat de l'entreprise.

L'activité de l'entreprise génère des recettes, principalement constituées par les ventes de marchandises, de produits finis ou de services. Ces ressources internes sont appelées des produits. Elles sont sources d'enrichissement et viennent augmenter le résultat de l'entreprise.

Les charges consommées et les produits générées sont regroupés au sein d'un tableau le compte de résultat. Ce document [établi chaque année] explique comment l'entreprise dégage des bénéfices ou subi des pertes. C'est un film de l'activité de l'entreprise au cours d'une période donnée. Les charges et les produits sont regroupés en trois catégories principales : les produits et charges d'exploitation, financiers et exceptionnels.

R.Guillozo, L. Jaffré, P. Juguet, Comptabilité générale, Hachette, 2010

<b>CHARGES</b>	<b>PRODUITS</b>
<p><b>Charges d'exploitation</b></p> <ul style="list-style-type: none"> <li>- achat de consommations intermédiaires</li> <li>- frais de personnel</li> <li>- impôts et taxes</li> <li>- variation de stock</li> <li>- amortissement (ressources visant à compenser la dépréciation du capital)</li> <li>- provisions (ressources épargnées pour anticiper un risque)</li> </ul>	<p><b>Produits d'exploitation</b></p> <ul style="list-style-type: none"> <li>- vente de biens et de services</li> <li>- subventions</li> <li>- production stockée</li> </ul>
<p><b>Charges financières</b></p> <ul style="list-style-type: none"> <li>- intérêts et dividendes versés</li> </ul>	<p><b>Produits financiers</b></p> <ul style="list-style-type: none"> <li>- intérêts et dividendes reçus</li> </ul>
<p><b>Charges exceptionnelles</b></p> <p>amendes, pénalités, dons...versés</p>	<p><b>Produits exceptionnels</b></p> <ul style="list-style-type: none"> <li>- amendes, pénalités, dons..... reçus.</li> </ul>
<b>BENEFICES</b>	<b>PERTES</b>

Q41 – Qu'est-ce que le compte de résultat ? A quoi sert-il ?

Q42 – Calculer le résultat de l'entreprise VIVASES pour l'année  $n$ , à partir des éléments suivants

	<b>En euro</b>
Achat de matières premières	43000
Vente de marchandises	150000
Amendes (retard de déclaration fiscale)	700
Encaissement des dividendes de la filiale de VivaSES	1600
Règlement des salaires	36000
Règlement des cotisations sociales	18000
Amortissements	20000
Règlement des intérêts relatifs à un emprunt	10000
Frais de téléphone	2000
Rappel d'impôt relatif à l'année précédente.	1600

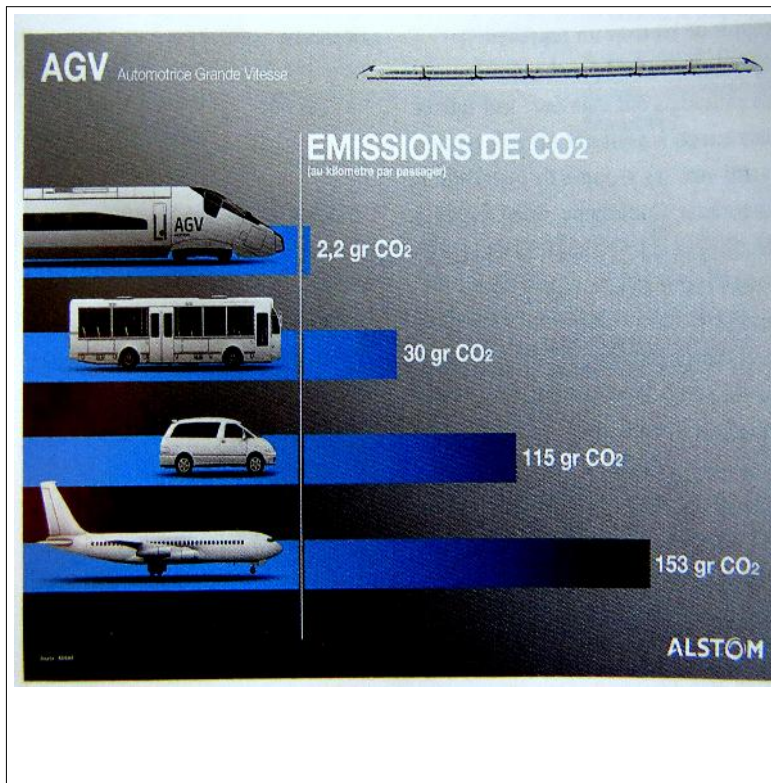
<b>CHARGES</b>		<b>PRODUITS</b>	
<b>Charges d'exploitation</b>		<b>Produits d'exploitation</b>	
<b>Charges financières</b>		<b>Produits financiers</b>	
<b>Charges exceptionnelles</b>		<b>Produits exceptionnels</b>	
<b>TOTAL :</b>		<b>TOTAL :</b>	

**B - .... mais ne sont pas les seuls indicateurs de la performance de l'entreprise.****Activité XV – Quels autres indicateurs est-il possible de prendre en compte ?**

Le tableau de bord social de Véolia					
Indicateurs de progrès	2004	2005	2006	2007	2008
Taux de démissions	3,51	3,49	3,43	3,71	3,93
Taux d'absentéisme	5,46	5,34	5,08	4,94	4,66
Taux de fréquence des accidents du travail	20,75	18,08	17,62	15,56	13
Taux de gravité des accidents du travail	0,62	0,52	0,46	0,46	0,39
Taux de contrat à durée indéterminée	5,23	5,67	5,23	6,55	4,48

[www.veoliaeau.com](http://www.veoliaeau.com)

**La politique de développement durable chez Alstom**



Bilan carbone extrêmement réduit, matériaux recyclés à 98%, freinage à récupération d'énergie : l'AGV a été conçu dès le départ pour répondre au mieux aux problématiques environnementales. L'AGV est un mode de transport conforme aux impératifs du développement durable, avec de très faibles émissions de gaz à effets de serre. L'AGV est également capable de produire et d'utiliser sa propre électricité.

[www.alstom.com](http://www.alstom.com)

Q43 – Quels sont les indicateurs mis en avant par Véolia et Alstom pour démontrer leur performance ?

### **SYNTHESE - ( 1ère, 2.1 IV – Comment mesurer la performance de l'entreprise ? )**

#### **Replacer les mots dans le texte :**

*bilan, créances, actif, compte de résultat, exploitation, intérêts, solvabilité, écologique, photographie, documents comptables, financiers, rentabilité, bilan social, indicateurs, passif, capitaux propres, biens, charges, bilan carbone, équilibre comptable, produits.*

Pour mesurer la performance de l'entreprise, il est possible de s'appuyer sur des..... : le bilan et le compte de résultat.

Le .....est un document permettant de rendre compte du patrimoine de l'entreprise. On a l'habitude de présenter ce bilan comme une ..... L'..... correspond à ce que l'entreprise possède, ses .....et ses ..... (c'est à dire les dettes que les autres agents ont envers l'entreprise). Le ..... correspond à l'origine des ressources de l'entreprise, c'est à dire ce avec quoi elle a acquis ce qui lui appartient, principalement ses .....et ses dettes.

On est ici face à un ..... emplois-ressources.

Le ..... est au contraire un film des dépenses et des recettes de l'entreprise sur un an. Il rend compte de tous les ..... (les recettes), c'est à dire qui enrichit l'entreprise, et de toutes les.....(les dépenses), c'est à dire ce qui appauvrit l'entreprise. On distingue les charges et produits d'....., directement liés à l'activité de l'entreprise, les charges et produits ....., liés aux .....et aux dividendes, et les charges et produits exceptionnels, correspondant aux amendes, aux pénalités, aux dons...

Les documents comptables permettent de rendre compte de la situation financière de l'entreprise, notamment leur ....., c'est à dire leur capacité à générer du profit, et leur ....., c'est à dire leur capacité à faire face à leur dette.

Cependant, ces documents ne sont pas les seuls indicateurs permettant de mesurer la performance de l'entreprise. Ainsi, le ..... permet de rendre compte du bien-être des salariés et de la qualité de leurs conditions de travail. Sur le plan ....., il est possible de mesurer l'impact environnemental de la production par le ....., D'autres ..... peuvent également être pris en compte : la lutte contre les discriminations, l'investissement en recherche et développement, la formation.....