



PROJET SECONDE

LE DIPLÔME : UN PASSEPORT POUR L'EMPLOI?

Projet pédagogique en classe de seconde sur le thème : Le diplôme : un passeport pour l'emploi ?

Dans ce projet, il s'agira, au fil des séances, de respecter les étapes suivantes :

- faire émerger les représentations des élèves et essayer de partir de celles-ci
- mettre en évidence ou créer un conflit cognitif
- mettre les élèves en situation de recherche et de réalisation
- mise en commun, apport du professeur
- construction de la production finale
- évaluation par les pairs et autoévaluation
- cours et trace écrite

Organisation pratique pour ce projet :

- former des groupes de 6 élèves (Il faut donc prévoir 6 groupes de travail dans une classe de 36, et éventuellement 2 groupes de 7 si la classe compte 38 élèves...).
- Dans le cadre de ce projet, dans la mesure où il n'y a que 3 jeux de questionnaires, il faut faire travailler deux groupes de 6 sur chaque et les faire passer l'un après l'autre pour la présentation. Celles-ci se compléteront et permettront une meilleure approche des phénomènes étudiés.
- L'évaluation par les pairs sera donc effectuée sur la base de l'ensemble des 2 présentations. Par contre, l'évaluation des compétences par le professeur sera individualisée.
- Les documents de l'ISPF sur ce sujet : « le diplôme un passeport pour l'emploi ? », extraits du « Points forts de la Polynésie française ». N° 3 mai 2011.
- Des cartelines, feutres etc...

Rappel des textes : Questions V. Formation et emploi

Question IV : Le diplôme : un passeport pour l'emploi ?

Notions à découvrir : Emploi, qualification, capital humain.

Indications complémentaires à l'usage des professeurs :

À partir de données chiffrées, on analysera la relation entre le niveau et la nature des études poursuivies et l'accès à un emploi plus ou moins qualifié. On montrera que la poursuite d'études supérieures est un investissement en capital humain mais qu'elle est aussi influencée par le milieu social.

(Traduits en objectifs de travail dans la rubrique suivante)

Nature du travail :

A partir de certains documents textes, graphiques de différentes natures, tableaux statistiques, choisis par le professeur, les élèves doivent répondre à quelques questions et formuler leurs conclusions tout en donnant les définitions qu'ils auront formulées des notions à découvrir.

Ils présenteront le tout sur un/des posters, devant leur camarade, qui devront répondre à un questionnaire afin d'évaluer leur compréhension, ainsi qu'à quelques questions sur la qualité de la présentation et de la production finale elle-même.

Le professeur apportera les connaissances complémentaires de façon interactive et sous forme de Powerpoint.

Une trace écrite sera laissée dans le cahier, et un résumé régulièrement distribué et collé.

Matériel et organisation :

Le projet s'étalera sur 5 à 7 séances de 2 heures, présentation, évaluation et apport du professeur compris.

Les objectifs ci-dessous sont extraits des indications du BO.

Objectif 1 : Analyser la relation entre le niveau et la nature des études poursuivies et l'accès à un emploi plus ou moins qualifié.

Deux groupes de 6 (les « groupes 1 ») sont chargés d'étudier la relation entre le diplôme et l'emploi et de montrer dans un premier temps que **l'absence de diplôme pénalise l'accès à l'emploi** et que **plus le diplôme d'une personne est élevé, plus son emploi généralement est qualifié.**

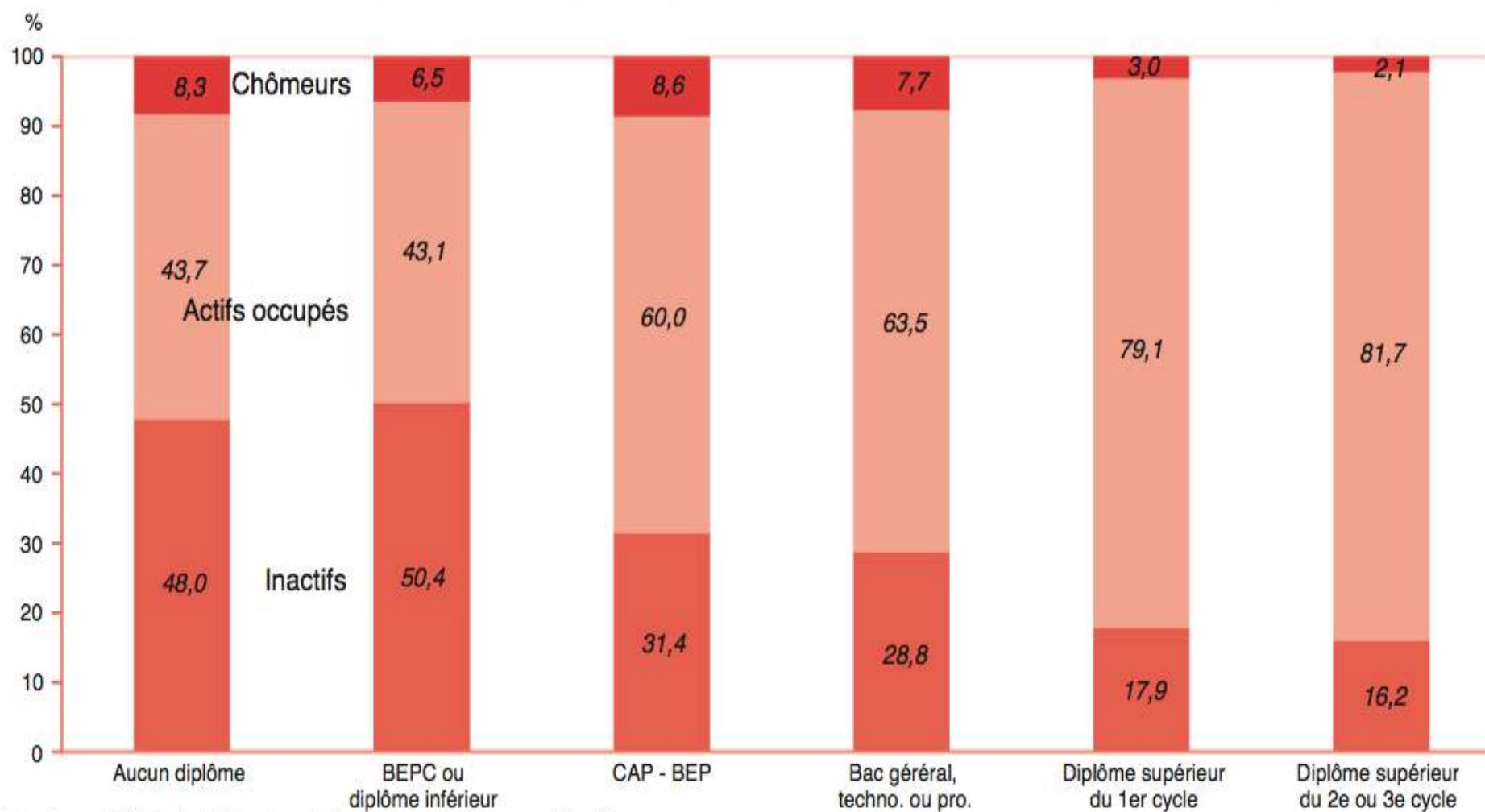
Objectif 2 : Justifier que la poursuite d'études supérieures est un investissement en capital humain

Deux autres groupes de 6 (les « groupes 2 ») travailleront à montrer que **les études constituent un investissement en capital humain.**

Objectif 3 : - Montrer qu'elle est aussi influencée par le milieu social.

Deux derniers groupes de 6 (les « groupes 3 ») montreront que les situations socio-professionnelles des personnes diplômées sont **contrastées en Polynésie, en fonction : de l'âge, de l'expérience, de l'archipel d'origine, de la langue parlée à la maison. Ils se demanderont si l'école permet d'effacer les inégalités d'origine.**

Graphique n° 1. Répartition des Polynésiens par statut d'activité en fonction de leur niveau de diplôme



Note de lecture : 48 % des individus de 15 à 64 ans sans diplômes sont inactifs,
43,7 % occupent un emploi et 8,3 % sont des chômeurs en 2007.

Source : ISPF (RP2007, individus de 15-64 ans).

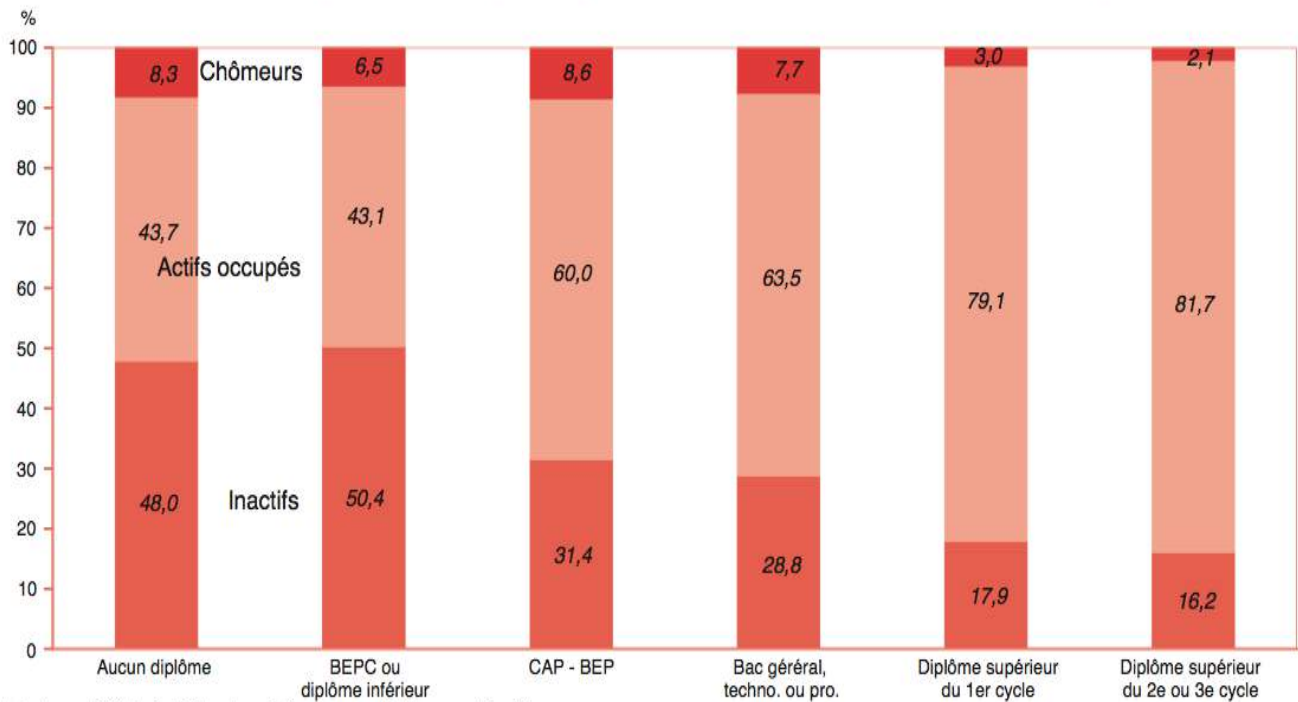
Tableau n° 6. Les chances d'obtenir un CDI augmentent avec le niveau du diplôme

	Aucun diplôme	Certificat d'Études Primaires	BEPC	CAP ou BEP	Bac général, techno. ou pro.	Diplôme du 1 ^{er} cycle	Diplôme du 2 ^{ème} ou 3 ^{ème} cycle	Total général
<i>Unité :</i>	%	%	%	%	%	%	%	%
CDD	24,6	16,9	18,0	18,3	16,1	10,8	10,7	17,9
CDI	67,6	78,4	77,8	78,3	82,3	88,9	88,9	78,3
Stagiaire	7,8	4,7	4,2	3,4	1,6	0,3	0,4	3,8
Total général	100,0	100,0	100,0	100,0	100,0	100,0	100,0	100,0

Source : ISPF (RP2007, actifs occupés de 15 ans et plus).

Groupe 1

Graphique n° 1. Répartition des Polynésiens par statut d'activité en fonction de leur niveau de diplôme



Note de lecture : 48 % des individus de 15 à 64 ans sans diplômes sont inactifs, 43,7 % occupent un emploi et 8,3 % sont des chômeurs en 2007.

Source : ISPF (RP2007, individus de 15-64 ans).

Tableau n° 6. Les chances d'obtenir un CDI augmentent avec le niveau du diplôme

	Aucun diplôme	Certificat d'Études Primaires	BEPC	CAP ou BEP	Bac général, techno. ou pro.	Diplôme du 1 ^{er} cycle	Diplôme du 2 ^{ème} ou 3 ^{ème} cycle	Total général
Unité :	%	%	%	%	%	%	%	%
CDD	24,6	16,9	18,0	18,3	16,1	10,8	10,7	17,9
CDI	67,6	78,4	77,8	78,3	82,3	88,9	88,9	78,3
Stagiaire	7,8	4,7	4,2	3,4	1,6	0,3	0,4	3,8
Total général	100,0	100,0	100,0	100,0	100,0	100,0	100,0	100,0

Source : ISPF (RP2007, actifs occupés de 15 ans et plus).

Travail à effectuer :

1) Trouver la définition économique précise des termes suivants :

- emploi
- actifs,
- actifs occupés,
- inactifs,
- chômeurs
- emploi qualifié,
- CDI, CDD

2) Chercher quelques chiffres : quelle est la population active à Tahiti ? Comment peut-on l'exprimer en taux d'activité ?

3) Choisir dans chaque document statistique, 2 valeurs chiffrées qui vous paraissent significatives et faites une phrase avec celles-ci.

(Rappel ! Toute phrase doit rappeler la source, le lieu, la date du phénomène étudié, l'unité utilisée).

4) Faites quelques phrases pour expliquer, selon ce graphique, quelle relation on peut établir entre le niveau de diplôme et la probabilité d'être au chômage, ou de ne pas avoir de travail ni en rechercher.

Faites quelques phrases pour montrer la relation entre le niveau de diplôme et la qualification et stabilité de l'emploi.

5) Rassembler les réponses aux questions précédentes sur un (ou plusieurs) poster(s). Le(s) document(s) sur lequel vous avez travaillé doit y figurer, ainsi que les définitions principales / essentielles, que vous aurez trouvées. Votre poster doit être facile et agréable à lire, et le lecteur doit en retenir les informations principales.

Soyez explicites et créatifs !

Matériel à votre disposition :

Dictionnaires de SES,
Alternatives économiques
Sciences humaines
CDI
Internet

Et bien sûr, le professeur peut être sollicité à tout moment pour répondre à vos questions.
Vous pouvez utiliser pour votre production finale : Carteline, feutres, colle, scotch, stickers etc.

Evaluation :

- Votre investissement personnel au sein du groupe,
- votre capacité à mener à bien des recherches
- l'application et le sérieux dans votre travail
- la qualité et l'originalité de votre production finale ...

seront évalués durant toute la durée de votre travail et feront l'objet d'une mention dans l'appréciation trimestrielle.

Un questionnaire sera remis à vos camarades, dans lequel il leur sera demandé ce qu'ils ont compris et retenu de votre présentation, et comment ils évaluent votre production.

Temps imparti :

Vous disposez de 2 séances de 2 heures pour réaliser **l'ensemble du travail**.

Votre poster devra ensuite être présenté aux autres groupes, avant d'être exposé dans le hall du lycée pour une exposition d'une semaine.

Vous exposerez votre travail à vos camarades la 3^{ème} semaine.

Nom :Prénom :Classe :

Questionnaire à l'usage des élèves des autres groupes : Evaluation groupe 1

1) Définition des termes : choisissez la bonne réponse :

a) quelle est la définition la plus complète de la notion d'actif ?

- une personne qui a un travail rémunéré
- une personne qui a un travail rémunéré ou qui cherche à en exercer un
- un personne sans emploi, qui n'en cherche pas.

b) Parmi les personnes suivantes, lesquelles selon vous sont inactives ? (2 bonnes réponses)

- un retraité
- un chômeur,
- un salarié
- un étudiant

c) Vrai ou faux (entourez la bonne réponse) -un chômeur est un inactif.

Vrai Faux

d) Vrai ou faux (entourez la bonne réponse) : un emploi est dit qualifié lorsqu'il ne requiert aucun diplôme particulier, ni compétence particulière pour l'occuper.

Vrai Faux

e) Que signifie CDD ? Que vaut-il mieux à votre avis : avoir un CDD ou un CDI, pourquoi ?

.....
.....
.....

2) si vous deviez résumer en quelques phrases les idées essentielles du poster qui vous a été présenté, que diriez-vous ?

.....
.....
.....
.....
.....

3) Comment évaluez-vous la production de vos camarades : (répondez par oui, non, moyennement)

Leur poster est facilement lisible et compréhensible :

Il est original, coloré, agréable à regarder :

Les indications permettent de comprendre comment lire le document graphique, statistique, ou texte proposé :

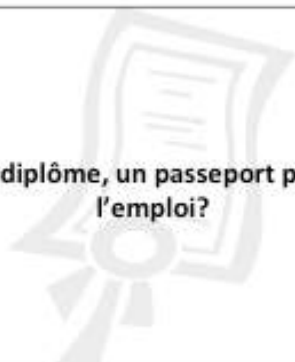
Il y a un message clair et facile à retenir :

Les termes économiques sont clairement définis :

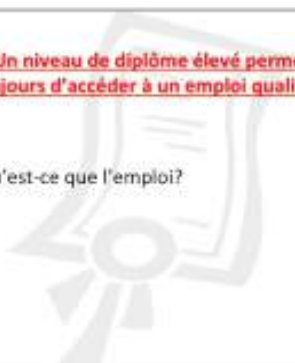
Vos camarades ont parlé de façon claire et audible :

Ils semblent maîtriser leur sujet :

→ Apport du professeur : Présentation du Powerpoint diapos 1 à 15

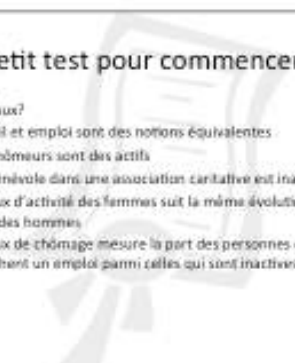


Le diplôme, un passeport pour l'emploi?



1) Un niveau de diplôme élevé permet-il toujours d'accéder à un emploi qualifié ?

• 1) qu'est-ce que l'emploi?



Petit test pour commencer...

Vrai ou faux?

- a) Travail et emploi sont des notions équivalentes
- b) Les chômeurs sont des actifs
- c) Un bénévole dans une association caritative est inactif
- d) Le taux d'activité des femmes suit la même évolution que celui des hommes
- e) Le taux de chômage mesure la part des personnes qui cherchent un emploi parmi celles qui sont inactives.

Réponses

- a) Travail et emploi sont des notions équivalentes
- b) Les chômeurs sont des actifs
- c) Un bénévole dans une association caritative est inactif
- d) Le taux d'activité des femmes suit la même évolution que celui des hommes
- e) Le taux de chômage mesure la part des personnes qui cherchent un emploi parmi celles qui sont inactives.

Quelques précisions

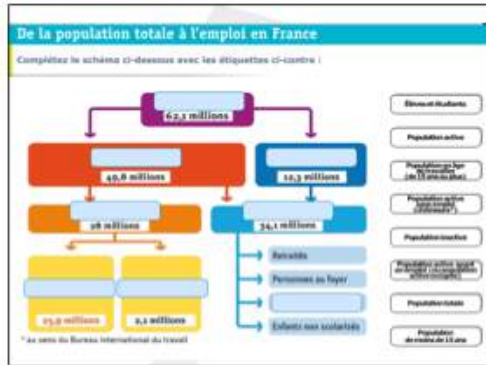
L'emploi est l'exercice d'une activité professionnelle **rémunérée** (légale et déclarée)
La population active regroupe la population en âge de travailler (+ 15 ans), qu'elle ait un emploi (active occupée) ou qu'elle en cherche un (actif inoccupé = chômeur).

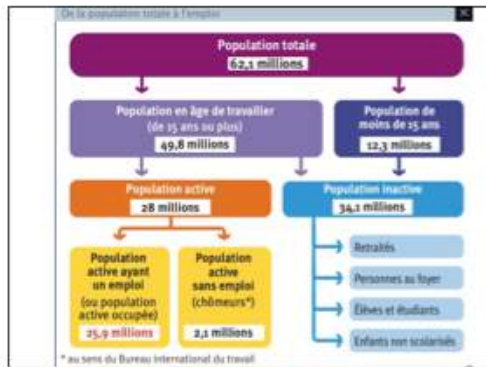


*Les chômeurs sont donc considérés comme **des actifs***

Le bénévolat : une activité, pas un emploi



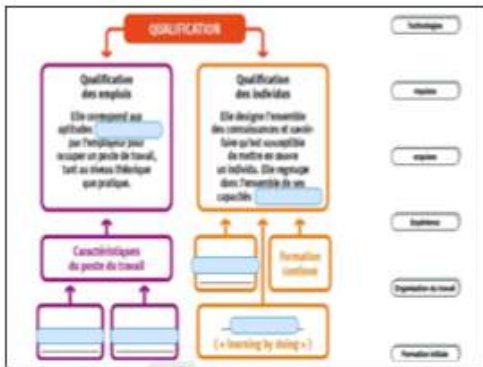


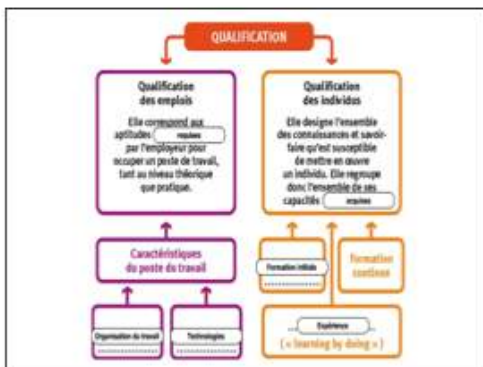


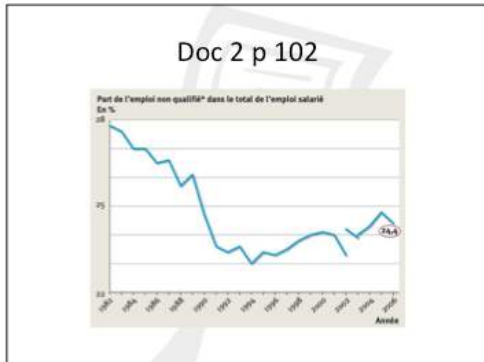


2) Vers une augmentation de la qualification exigée?

- Lorsque l'on parle de la qualification, il faut distinguer deux acceptions (sens du terme) :
 - la qualification de l'emploi
 - La qualification de l'individu







Doc 3 p 103. Nombre d'emplois selon le diplôme obtenu

Donner le mode de lecture et de calcul des chiffres entourés.

Moyenne annuelle en milliers	Diplôme supérieur	Baccalauréat + 2 ans	Baccalauréat ou brevet professionnel	CAP, BEP ou autre diplôme de ce niveau	Brevet des collèges	Aucun diplôme ou CEP	Ensemble
spéts	1 372	1 266	2 321	5 595	1 564	10 561	22 677
ppp	1 974	1 814	2 851	6 769	1 712	8 834	23 154
sons	3 118	2 927	3 746	7 121	1 640	5 965	24 217
total	4 330	3 699	4 963	6 725	2 940	4 366	26 923
Évolution spéts-sons (en %)	+214%	-	-	-	-	-	-

Note: Données de 2008 à 2009, corrigées pour les ruptures de série. Champ: France métropolitaine, population des résidents, personnes de 15 ans et plus.

Comparer l'évolution des emplois nécessitant un diplôme supérieur au bac à celle des emplois ne nécessitant aucun diplôme.
Que peut-on en conclure sur le lien entre diplôme et emploi?

- Synthèse:**
- Les jeunes générations sont plus qualifiées que leurs aînés.
 - Ce qui peut laisser penser qu'elles vont accéder à des emplois de plus en plus qualifiés.
 - Toutefois, ce lien n'est pas systématique : certains, malgré un niveau de diplôme plus élevé que leurs parents, n'occupent pas pour autant des emplois plus qualifiés.

1) Quelle relation entre diplôme et emploi ?

Qu'appelle t-on un emploi ?

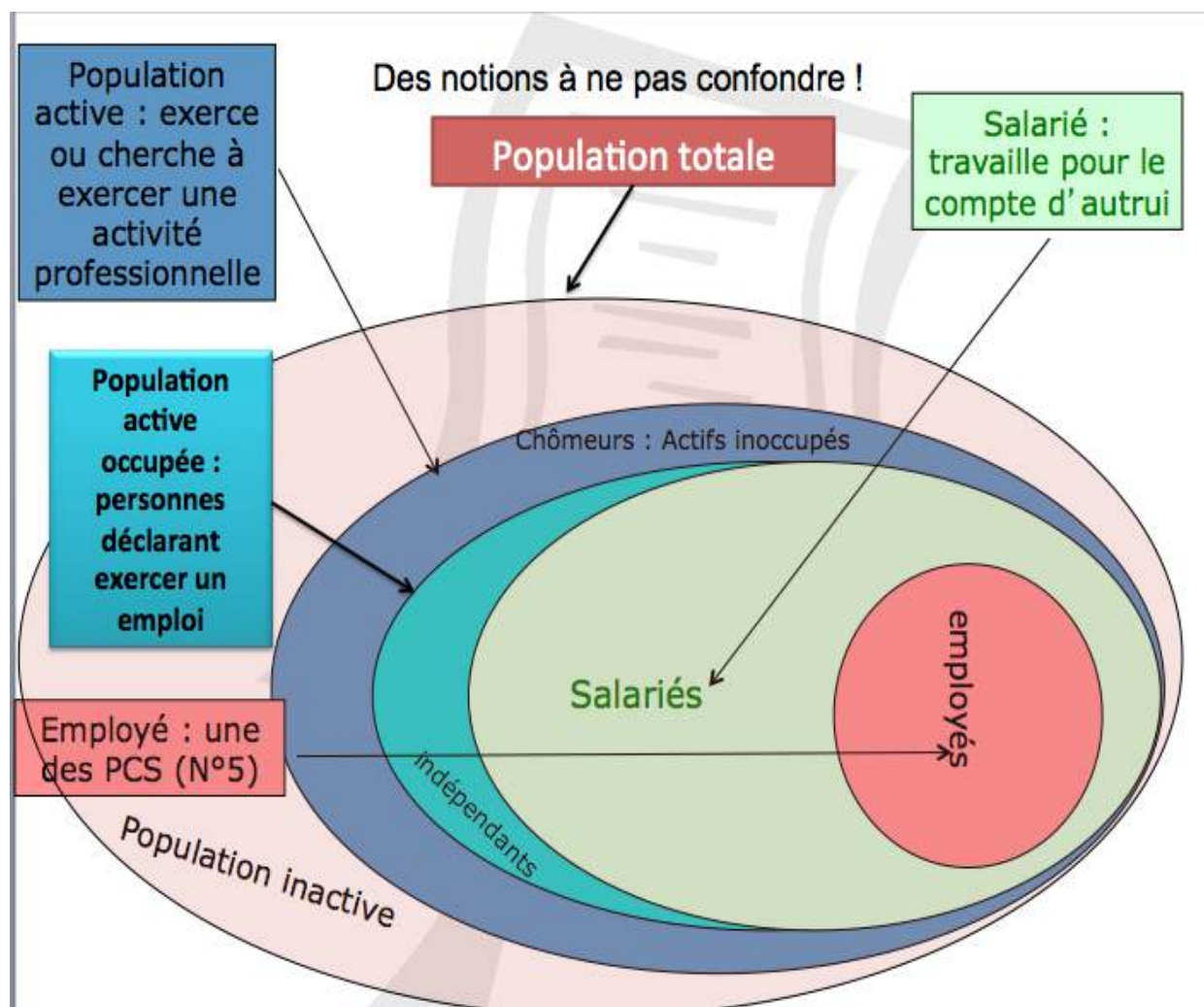
L'emploi est l'exercice d'une activité professionnelle rémunérée (légal et déclarée)

La population active regroupe la population en âge de travailler (+ 15 ans), qu'elle ait un emploi (**active occupée**) ou qu'elle en cherche un (actif inoccupé = **chômeur**).

Attention ! Les chômeurs sont donc considérés comme **des actifs** (partie de la population active qui recherche un emploi)

Un inactif est une personne qui n'exerce pas (ou plus) et ne cherche pas (ou plus) à exercer une activité professionnelle rémunérée.

Exemple : un étudiant, un retraité, un rentier



L'emploi typique (le plus répandu) est le travail à temps complet, en **CDI** (contrat à durée indéterminée), mais de plus en plus, les **emplois atypiques** se développent (CDD, travail à temps partiel, contrats aidés, stages...). Ils sont moins favorables aux salariés, car moins stables, et font alterner des périodes de travail et des périodes de chômage.

La qualification des individus désigne l'ensemble des connaissances et des savoirs faire acquis par l'individu.

La qualification de l'emploi correspond aux aptitudes exigées par l'employeur pour occuper un poste spécifique, compte tenu de ses caractéristiques techniques.

Autrement dit, une personne qualifiée (diplômée), peut très bien occuper un poste non qualifié (qui ne requiert aucune compétence technique particulière). Ex : une personne qui possède une licence en lettres et qui occupe une place de standardiste.

On constate que les emplois non qualifiés sont de moins en moins nombreux et que **l'offre d'emplois qualifiés augmente**. On constate également que la **qualification individuelle demandée augmente d'année en année**.

« Au-delà des compétences professionnelles réellement acquises, qui ne sont pas mesurables simplement, le diplôme exprime un niveau de qualification qui opère comme un signal : ce signal agirait auprès de l'employeur comme une garantie d'un niveau de productivité minimal de l'individu demandeur d'emploi, ou bien auprès du banquier comme un élément facilitateur de l'obtention des fonds nécessaires pour démarrer une activité à son compte. Même si le panel d'entreprises du SEFI n'est pas représentatif de l'ensemble des entreprises du territoire, les statistiques d'offres d'emploi du SEFI montrent que le niveau scolaire requis par les employeurs augmente d'année en année. En 2010, 60 % des offres requièrent au moins un niveau CAP et le nombre d'offres de niveau supérieur au baccalauréat a augmenté de 145 % entre 2003 et 2010, confirmant ainsi le besoin des entreprises pour du personnel de plus en plus qualifié. » (source : rapport ISPF p 8)

A ce stade, introduire un **élément contradictoire** afin de créer un **conflit cognitif** et amener les élèves à réfléchir au type de qualification.

Support : vidéo sur les bac+5 qui ne trouvent pas de travail, avec questionnaire :

Envoyé Spécial - Jeunes diplômés en France - Vidéo Dailymotion.mp4

Organisation :

Les élèves doivent à la fois découvrir l'extrait vidéo, et répondre à un certain nombre de questions.

Pour cela, le professeur doit donc régulièrement arrêter la vidéo, et laisser le temps aux élèves de répondre tranquillement. Il est sans doute préférable de discuter les réponses au fur et à mesure du questionnaire, afin d'apporter de ne pas laisser les élèves et d'apporter les éléments nécessaires à une meilleure compréhension des séquences qui suivent.

**Analyse d'un documentaire sur les jeunes diplômés en France
(Extrait de « Envoyé spécial » du 16 juin 2011)**

1ère partie :

Quel est le travail de Guillaume ? Quelles sont ses fonctions précises

.....
.....
.....
.....

Qu'est-ce que le SMIC ?

.....
.....

Quel diplôme le jeune homme a-t-il ?

.....
.....

Combien d'années d'études après le bac a-t-il réalisées ?

.....

Combien de mois est-il resté au chômage ?

.....

Son travail vous paraît-il en rapport avec son diplôme ? Justifier

.....
.....
.....

Synthèse : est-ce qu'avoir un diplôme élevé garantit de trouver un travail qualifié facilement ? Justifier.

.....
.....
.....
.....
.....

2ème partie :

La situation de Guillaume est-elle facile à vivre ? Pourquoi ?

.....
.....

Qu'a-t-il fait pour trouver un travail ?

.....
.....

Synthèse : Est-ce le niveau de son diplôme ou la nature de son diplôme qui ne lui permettent pas de trouver rapidement du travail ? Justifier

.....
.....
.....

3^{ème} partie :

Quel type d'emploi Juliette cherche-t-elle ?

.....
.....

Quel diplôme a-t-elle obtenu ?

.....

Que va-t-elle faire en désespoir de cause pour essayer de trouver un travail ?

.....
.....
.....

4^{ème} partie :

Que font les deux anciens collègues de promotion de Guillaume ?

.....
.....
.....

Combien d'étudiants de sa promotion ont trouvé un travail après leur diplôme ?

.....

5^{ème} partie :

Finalement, que fait Juliette en attendant ?

.....
.....

Combien coûte une recherche d'emploi en moyenne?

.....

Synthèse : Lister les obstacles à la recherche d'emploi. Pourquoi ces jeunes sont-ils obligés de faire des petits boulots en attendant ?

.....
.....
.....
.....

6^{ème} partie

Selon la spécialiste en recrutement, quel élément leur permettrait de trouver plus facilement du travail ?

.....
.....

Synthèse : avoir un bon diplôme est-il une protection efficace contre le chômage ? Quel élément semble avoir autant d'importance ? Cela vous paraît-il juste ? Pourquoi ?

.....
.....
.....
.....

**Correction de l'analyse d'un documentaire sur les jeunes diplômés en France
(Extrait de « Envoyé spécial » du 16 juin 2011)**

1ère partie : 0 : 31' à 1 : 55 présentation de Guillaume

Quel est le travail de Guillaume ? Quelles sont ses fonctions précises

Guillaume travaille dans un hôtel Low Cost à Macon. Ses fonctions sont : faire la lessive, faire les chambres, répondre au téléphone, nettoyer les salles de bain... Homme de ménage en somme

Qu'est-ce que le SMIC ?

Salaire minimum interprofessionnel garanti. Aujourd'hui en France, il s'élève à 1398 euros, soit 166 823 brut, soit 130 905 net.

Quel diplôme le jeune homme a-t-il ?

Master en intelligence économique

Combien d'années d'études après le bac a-t-il réalisées ?

5 ans

Combien de mois est-il resté au chômage ?

16 mois

Son travail vous paraît-il en rapport avec son diplôme ? Justifier

Il a un diplôme Bac+5, il est donc qualifié, et occupe un emploi non qualifié, qui ne demande aucune qualification particulière. N'importe qui pourrait effectuer ce travail, alors que lui a fait de longues études dans l'espoir de faire un travail dans un autre domaine, et de trouver facilement un emploi qualifié bien payé.

Synthèse : est-ce qu'avoir un diplôme élevé garantit de trouver un travail qualifié facilement ?

Justifier.

Avoir un diplôme élevé est une condition nécessaire pour avoir un bon emploi, qualifié et bien payé, mais ce n'est pas une garantie absolue. On peut, comme Guillaume, avoir un diplôme élevé et avoir du mal à trouver son premier emploi. C'est donc une condition nécessaire mais pas toujours suffisante.

2ème partie :

La situation de Guillaume est-elle facile à vivre ? Pourquoi ?

Non, sa situation n'est pas facile à vivre, car à 27 ans, il voudrait être autonome, avoir une vie amoureuse, commencer à fonder une famille, s'acheter un logement, comme la plupart de ses amis, or il est obligé de vivre chez ses parents, dans une petite chambre aménagée sous les combles.

Qu'a-t-il fait pour trouver un travail ?

Il a envoyé plus de 200 CV, mais n'a eu qu'une trentaine de réponses et AUCUN entretien

Synthèse : Est-ce le niveau de son diplôme ou la nature de son diplôme qui ne lui permettent pas de trouver rapidement du travail ? Justifier

Il semble que ce soit plutôt la spécialité qu'il a choisie qui rend son insertion dans le monde du travail difficile : en effet, on lui a répété que l'intelligence économique était le métier de demain, et il dit avec humour que ce n'est clairement pas celui d'aujourd'hui !

3^{ème} partie :

Quel type d'emploi Juliette cherche-t-elle ?

Juliette cherche un emploi de traductrice scientifique

Quel diplôme a-t-elle obtenu ?

Un Master

Que va-t-elle faire en désespoir de cause pour essayer de trouver un travail ?

Comme toutes ses demandes ne donnent aucun résultat, elle compte sous qualifier son CV, c'est-à-dire ne pas indiquer la totalité de ses études, s'arrêter à la licence, afin de se faire embaucher comme secrétaire par exemple. Mais même là, on lui répond qu'elle ne peut occuper ce genre de poste car elle n'est pas secrétaire !

4^{ème} partie :

Que font les deux anciens collègues de promotion de Guillaume ?

L'une est serveuse, l'autre vendeur à la FNAC

Combien d'étudiants de sa promotion ont trouvé un travail après leur diplôme ?

3 sur 19 seulement, contrairement à ce que dit la direction de la Fac

5^{ème} partie :

Finally, que fait Juliette en attendant de trouver un emploi qui lui convienne?

Elle garde des enfants pour 1000 euros par mois (119 330 XPF)

Combien coûte une recherche d'emploi en moyenne?

En moyenne, 100 euros par mois (12 000 xpf) : il faut en effet imprimer des diplômes, faire des déplacements, payer une connexion internet ou un internet café, téléphoner...

Synthèse : Lister les obstacles à la recherche d'emploi. Pourquoi ces jeunes sont-ils obligés de faire des petits boulots en attendant ?

Pour rechercher un emploi, il faut avoir un peu d'argent pour faire toutes les démarches nécessaires. Du coup, ces jeunes sont obligés de faire des petits boulots pour avoir un peu d'argent. En outre, s'ils ont moins de 25 ans, ils n'ont le droit à aucun revenu.

6^{ème} partie

Selon la spécialiste en recrutement, quel élément leur permettrait de trouver plus facilement du travail ?

Un réseau social, c'est-à-dire des relations. La cooptation et le piston en d'autres termes.

Synthèse : avoir un bon diplôme est-il une protection efficace contre le chômage ? Quel élément semble avoir autant d'importance ? Cela vous paraît-il juste ? Pourquoi ?

Un bon diplôme n'est pas suffisant pour protéger complètement du chômage, mais permet d'être plus protégé que si l'on n'a aucun diplôme. Un autre élément semble avoir une importance particulière : il s'agit du réseau social. Or, ce réseau social dépend souvent du niveau social d'origine. Autrement dit, si on a déjà un niveau social élevé au départ, cela facilite l'accès au premier emploi, ce qui disqualifie les personnes d'origine modeste.

→ Les élèves colleront leur questionnaire sur leur cahier, en guise de trace écrite.

• **Apport du professeur :** Présentation des diapositives 16 à 29 du Powerpoint :

07/08/13

3] Le diplôme est-il une protection efficace contre le chômage?

- Selon vous, les personnes suivantes sont-elles au chômage?
 - Teva, 17 ans, a quitté l'école et vit chez ses parents. Pour l'instant, il ne cherche pas de travail et pense voyager pendant un an.
 - Vaite, 14 ans, voudrait faire un stage pendant les grandes vacances, mais n'en a pas encore trouvé.
 - Manoa, 24 ans, titulaire d'une licence de lettres modernes cherche un emploi dans une agence de voyage.
 - Mme Terhieroteraï, 64 ans, a pris sa retraite de l'OPT et ne travaille plus.

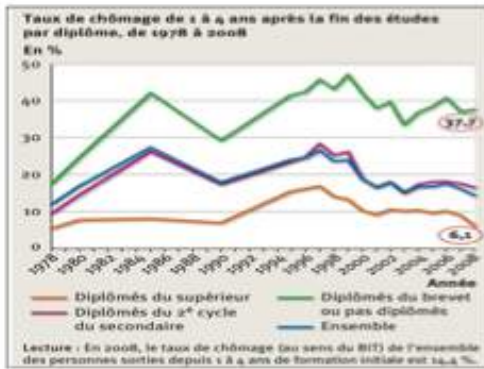
Le chômage

- Le chômage est la situation des personnes en âge de travailler (plus de 15 ans), sans emploi et en cherchant un.
- Les chômeurs sont comptabilisés dans la population active, à l'inverse des étudiants et des retraités, comptabilisés dans la population inactive.

Critères BIT	Modalités pratiques INSEE
Ne pas travailler	Moins d'une heure au cours de la semaine précédant l'enquête
Être disponible	Délai de 15 jours (parfois un mois)
Chercher un emploi	Démarches : répondre à une demande d'emploi, envoi d'une offre, rendez vous...

Ex : un jeune diplômé à vendre sur ebay!





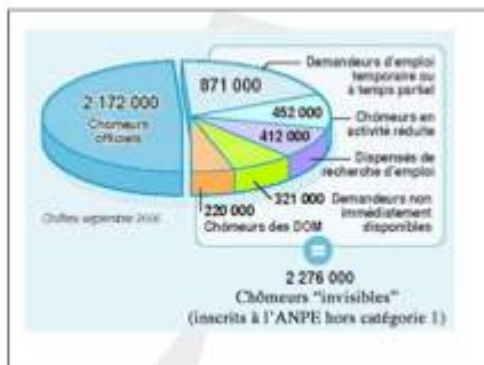
Doc 4 p 105. Taux de chômage des diplômés de l'enseignement supérieur

En fin de troisième année de ses études		Taux de chômage (en %)	
		Diplômés en 1998	Diplômés en 2004
DEUG	1 ^{er} cycle	10	11
	2 ^e cycle	6	10
Bac + 4 de la santé ou du social		2	2
		0	0
BTS	Technique	0	0
	Professionnel	0	0
BUT	Technique	0	0
	Professionnel	0	0
Licence	1 ^{er} cycle	0	13
	2 ^e cycle	0	5
Bac + 4	1 ^{er} cycle	0	13
	2 ^e cycle	0	0
Master recherche	1 ^{er} cycle	0	0
	2 ^e cycle	0	0
Master professionnel	1 ^{er} cycle	0	0
	2 ^e cycle	0	0
École de commerce	1 ^{er} cycle	0	0
	2 ^e cycle	0	0
École d'ingénieurs	1 ^{er} cycle	0	0
	2 ^e cycle	0	0
Doctorat	1 ^{er} cycle	0	11
	2 ^e cycle	0	10
Ensemble	1 ^{er} cycle	0	0
	2 ^e cycle	0	0

© IAE / Centre de recherches économiques - © 2007 - Brest/Université de Bretagne Occidentale

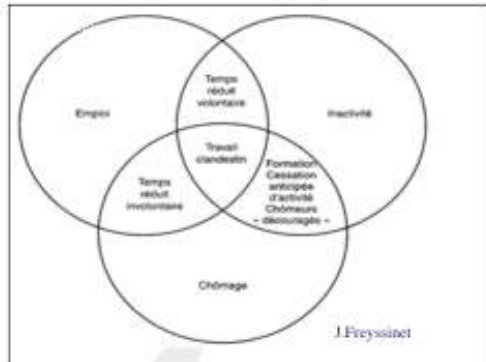
Synthèse

- Le diplôme semble être une protection efficace contre le chômage...
- ... toutefois, il ne suffit pas toujours.
- Le niveau, mais aussi la nature du diplôme sont importants



Synthèse

- La détention d'un diplôme constitue une relative protection contre le risque du chômage. L'entrée dans le monde du travail est facilitée par le diplôme.
- Le risque de la précarité est, évidemment, lui aussi lié au niveau de formation.
- Le niveau de diplôme a aussi une forte influence sur les niveaux de rémunération.
- On peut donc considérer que la recherche d'une qualification professionnelle par la poursuite des études s'apparente à un **investissement dans le capital humain** qui se révèle rentable.



Le taux de chômage

Nombre de chômeurs
_____ x 100

Nombre d'actifs

Exercice : question 1 et 2 du doc 17 p. 81

évolution du taux de chômage par tranche d'âge



3) Le diplôme est-il une protection efficace contre le chômage?

Le chômage est la situation des personnes en âge de travailler (plus de 15 ans), sans emploi **et en cherchant un**.

Les chômeurs sont comptabilisés dans la population active, à l'inverse des étudiants et des retraités, comptabilisés dans la population inactive.

Le taux de chômage représente **la part des chômeurs dans la population active**. On le calcule en divisant le nombre de chômeurs par le nombre d'actifs. On peut calculer des taux de chômage par âge, par sexe, selon le niveau de diplôme etc.

Les jeunes générations sont plus qualifiées que leurs aînés, ce qui peut laisser penser qu'elles vont accéder à des emplois de plus en plus qualifiés. Or, ce lien n'est pas systématique : certains, malgré un niveau de diplôme plus élevé que leurs parents, n'occupent pas pour autant des emplois plus qualifiés.

Cependant, selon l'ISPF, « *la durée du chômage est plus courte pour les diplômés : si un niveau d'étude élevé prémunit contre le chômage, il semble aussi en diminuer la durée le cas échéant : parmi les personnes recherchant activement un emploi, celles sans aucun diplôme ou avec un diplôme inférieur au BEPC sont en proportion deux fois plus nombreuses (30 %) à faire des démarches depuis plus d'un an que celles qui ont un diplôme de l'enseignement supérieur (15 %). Pour les bacheliers, cette proportion est intermédiaire, à 21 %. Le diplôme favorise ainsi une sortie plus rapide du chômage. Le chômage est de longue durée chez les non-diplômés qui ont du mal à s'insérer dans le marché du travail, tandis que pour les diplômés, le chômage n'est le plus souvent qu'une situation transitoire entre deux périodes d'emploi.* »

Synthèse :

Le diplôme semble être une protection efficace contre le chômage, car plus le niveau de diplôme est élevé, moins les individus doivent faire face à des taux de chômage élevés et il protège encore plus aujourd'hui du chômage qu'il y a 30 ans. En outre, si malgré un diplôme, une personne se retrouve au chômage, il en sort souvent bien plus vite qu'une personne non diplômée.

... **toutefois, il ne suffit pas toujours** : des personnes pourtant (très) diplômées ont des difficultés à s'insérer sur le marché du travail et le taux de chômage des diplômés est en hausse. (Cf le travail sur l'extrait vidéo).

Le diplôme protège donc moins efficacement qu'autrefois.

Plus que le **niveau de diplôme, c'est aujourd'hui les domaines de formation qui semblent décisifs. De plus en plus de personnes accédant aux diplômes, la différence se fait par le type d'études et de diplômes** (et par les expériences acquises lors des stages entre autre.)

Groupe 2 : Les études sont un investissement en capital humain

Document 1 :

Le diplôme est une des composantes de ce que les économistes appellent le « capital humain ¹» qui, au même titre que le capital financier ou physique, est indispensable au bon fonctionnement d'une entreprise. Le capital humain d'un individu est formé d'éléments, comme ses compétences, son expérience et ses savoirs, qu'il peut accumuler au cours de sa vie et qui déterminent ensemble son aptitude à travailler. De même que le capital physique (un véhicule, une machine, un hangar) peut s'acheter ou se construire, le capital humain peut s'acquérir par l'éducation, se développer par la formation continue. En ce sens, le diplôme peut être perçu comme signe extérieur de richesse en capital humain. Un des bénéfices produits par ce capital humain correspondrait dans cette optique aux revenus perçus lors de la mise à disposition des compétences dans un emploi.

L'accès très différencié à l'emploi selon le niveau de formation témoigne de l'importance qu'accorde généralement l'entreprise au niveau de capital humain affiché par les demandeurs d'emploi dans le processus de recrutement.

1 : *Human Capital*, Gary Becker, University of Chicago Press, 1993. Concept développé en 1975.

Source : rapport ISPF mai 2011.

Document 2 :

Tableau n° 5. Répartition des CSP obtenues pour chaque niveau de diplôme

CSP	Aucun diplôme	CEP, BEPC	CAP-BEP	Bac général, techno. ou pro.	Diplôme du 1 ^{er} cycle	Diplôme du 2 ^{ème} ou 3 ^{ème} cycle	Total général
<i>Unité :</i>	%	%	%	%	%	%	%
Ouvriers	25,1	22,0	26,5	8,4	3,0	1,0	19,5
Employés	10,0	21,0	26,4	33,4	20,8	8,9	19,0
Agriculteurs exploitants	4,8	3,1	2,1	0,7	0,3	0,3	2,8
Professions intermédiaires	1,1	3,8	5,8	17,8	38,8	31,7	8,9
Artisans, commerçants et chefs d'entreprise	4,2	6,0	7,6	6,6	7,3	6,9	5,9
Cadres et professions intellectuelles supérieures	0,3	1,1	1,6	4,7	10,4	31,1	4,2
Retraités	19,8	15,4	6,0	5,5	5,7	9,1	13,0
Autres personnes sans activité professionnelle	34,7	27,6	24,0	22,9	13,7	11,0	26,7
Total général	100,0	100,0	100,0	100,0	100,0	100,0	100,0

Source : ISPF (RP2007, 20 ans et +).

Source : rapport ISPF mai 2011.

Document 3

Tableau n° 8. Ressources monétaires moyennes mensuelles par individu* selon sa CSP, en 2001

CSP	Agriculteur exploitant	Ouvrier	Employé	Artisan, chef d'entreprise	Profession Intermédiaire	Cadre supérieur	Retraité	Chômeur, inactif	Ensemble
Unité :		F.CFP							
Ressources monétaires moyennes par individu	76 800	119 900	173 400	242 600	363 100	508 400	163 600	57 100	173 700

* Individus de 15 ans et plus percevant un revenu.

Source : ISPF (EBF 2001. Données en XPF de 2001 par mois).

Source : rapport ISPF mai 2011.

Travail à effectuer :

- 1) Qui était Gary Becker ? Donnez quelques précisions sur la nature de ses recherches, les domaines dans lesquels il s'est illustré et donnez une définition précise de la notion de capital humain, telle qu'il l'a définie.
- 2) Pourquoi, selon le texte, faire des études peut-il être considéré comme faire un investissement dans du capital humain ?
- 3) Les CPS sont les « Catégories Socioprofessionnelles ». Rechercher ce que ces catégories signifient. Selon quels critères sont-elles classées ? A votre avis, quel est la catégorie la plus valorisée socialement : ouvrier ou médecin ? Laquelle est la mieux rémunérée ?
- 4) Choisir 2 valeurs chiffrées dans chaque document statistique, qui vous paraissent significatives et faites une phrase avec celles-ci.
(Rappel ! Toute phrase doit rappeler la source, le lieu, la date du phénomène étudié, l'unité utilisée).
- 5) Faites quelques phrases pour expliquer, selon ce tableau statistique, pourquoi on peut considérer qu'un avocat, un médecin, un juge, un professeur d'université... ont fait un **investissement en capital humain**. Cet investissement a-t-il été « rentable » ? Expliquez.
- 6) Rassembler les réponses aux questions précédentes sur un (ou plusieurs) poster(s). Le(s) document(s) sur lequel vous avez travaillé doit y figurer, ainsi que les définitions principales/essentiels que vous aurez trouvées.
Votre poster doit être facile et agréable à lire, et le lecteur doit en retenir les informations principales.
Soyez explicites et créatifs !

Matériel à votre disposition :

Dictionnaires de SES,
Alternatives économiques
Sciences humaines
CDI
Internet

Et bien sûr, le professeur peut être sollicité à tout moment pour répondre à vos questions.

Vous pouvez utiliser pour votre production finale : Carteline, feutres, colle, scotch, stickers etc.

Evaluation :

- Votre investissement personnel au sein du groupe,
 - votre capacité à mener à bien des recherches
 - l'application et le sérieux dans votre travail
 - la qualité et l'originalité de votre production finale ...
- seront évalués durant toute la durée de votre travail et feront l'objet d'une mention dans l'appréciation trimestrielle.

Un questionnaire sera remis à vos camarades, dans lequel il leur sera demandé ce qu'ils ont compris et retenu de votre présentation, et comment ils évaluent votre production.

Temps imparti :

Vous disposez de 2 séances de 2 heures pour réaliser **l'ensemble du travail**.

Votre poster devra ensuite être présenté aux autres groupes, avant d'être exposé dans le hall du lycée pour une exposition d'une semaine.

Vous exposerez votre travail à vos camarades la 3^{ème} semaine.

Le diplôme est une des composantes de ce que les économistes appellent le « capital humain ¹» qui, au même titre que le capital financier ou physique, est indispensable au bon fonctionnement d'une entreprise. Le capital humain d'un individu est formé d'éléments, comme ses compétences, son expérience et ses savoirs, qu'il peut accumuler au cours de sa vie et qui déterminent ensemble son aptitude à travailler. De même que le capital physique (un véhicule, une machine, un hangar) peut s'acheter ou se construire, le capital humain peut s'acquérir par l'éducation, se développer par la formation continue. En ce sens, le diplôme peut être perçu comme signe extérieur de richesse en capital humain. Un des bénéfices produit par ce capital humain correspondrait dans cette optique aux revenus perçus lors de la mise à disposition des compétences dans un emploi.

L'accès très différencié à l'emploi selon le niveau de formation témoigne de l'importance qu'accorde généralement l'entreprise au niveau de capital humain affiché par les demandeurs d'emploi dans le processus de recrutement.

1 : Human Capital, Gary Becker, University of Chicago Press, 1993. Concept développé en 1975.

Source : rapport ISPF mai 2011.

Tableau n° 5. Répartition des CSP obtenues pour chaque niveau de diplôme

CSP	Aucun diplôme	CEP, BEPC	CAP- BEP	Bac général, techno. ou pro.	Diplôme du 1 ^{er} cycle	Diplôme du 2 ^{ème} ou 3 ^{ème} cycle	Total général
<i>Unité :</i>	%	%	%	%	%	%	%
Ouvriers	25,1	22,0	26,5	8,4	3,0	1,0	19,5
Employés	10,0	21,0	26,4	33,4	20,8	8,9	19,0
Agriculteurs exploitants	4,8	3,1	2,1	0,7	0,3	0,3	2,8
Professions intermédiaires	1,1	3,8	5,8	17,8	38,8	31,7	8,9
Artisans, commerçants et chefs d'entreprise	4,2	6,0	7,6	6,6	7,3	6,9	5,9
Cadres et professions intellectuelles supérieures	0,3	1,1	1,6	4,7	10,4	31,1	4,2
Retraités	19,8	15,4	6,0	5,5	5,7	9,1	13,0
Autres personnes sans activité professionnelle	34,7	27,6	24,0	22,9	13,7	11,0	26,7
Total général	100,0	100,0	100,0	100,0	100,0	100,0	100,0

Source : ISPF (RP2007, 20 ans et +).

Tableau n° 8. **Ressources monétaires moyennes mensuelles par individu*** selon sa CSP, en 2001

CSP	Agriculteur exploitant	Ouvrier	Employé	Artisan, chef d'entreprise	Profession Intermédiaire	Cadre supérieur	Retraité	Chômeur, inactif	Ensemble
	<i>Unité :</i>				<i>F.CFP</i>				
Ressources monétaires moyennes par individu	76 800	119 900	173 400	242 600	363 100	508 400	163 600	57 100	173 700

* Individus de 15 ans et plus percevant un revenu.

Source : ISPF (EBF 2001. Données en XPF de 2001 par mois).

Nom :Prénom :Classe :

Questionnaire à l'usage des élèves des autres groupes : Evaluation groupes 2

1) Définition des termes : Quelle définition donneriez vous de la notion de « capital humain » ? Pourquoi peut-on dire que faire des études est un « investissement »?

.....

.....

.....

.....

.....

.....

2) Si vous deviez résumer en quelques phrases les idées essentielles du poster qui vous a été présenté, que diriez-vous ?

.....

.....

.....

.....

.....

.....

3) Quel peut être, selon vous, un obstacle à cet investissement en capital humain ?

.....

.....

.....

.....

.....

.....

4) Comment évaluez-vous la production de vos camarades : (répondez par oui, non, moyennement)

Leur poster est facilement lisible et compréhensible :

Il est original, coloré, agréable à regarder :

Les indications permettent de comprendre comment lire le document graphique, statistique, ou texte proposé :

Il y a un message clair et facile à retenir :

Les termes économiques sont clairement définis :

Vos camarades ont parlé de façon claire et audible :

Ils semblent maîtriser leur sujet :

II) faire des études : un investissement en capital humain?

- 1) Capital humain : de quoi parle-t-on ?

Selon l'OCDE, le capital humain recouvre « l'ensemble des connaissances, qualifications, compétences, et caractéristiques individuelles qui facilitent la création du bien-être personnel, social et économique ».

Ce concept, apparu dans les années 1960, part du constat qu'un individu qui dépense du temps et de l'argent pour se former raisonne comme le ferait un investisseur comparant les coûts à la rentabilité de son placement. De ce fait, le capital humain est source de « plus-value » pour l'individu, de la même façon que le capital physique peut l'être pour une entreprise. La théorie du capital humain a aussi montré que, au-delà des bénéfices individuels, le capital humain est l'un des principaux facteurs de croissance pour les entreprises et les nations qui le développent.

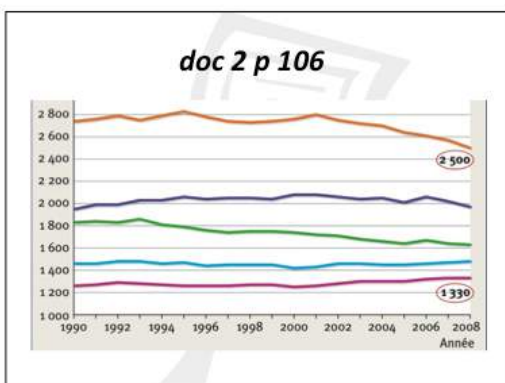
S. Loisean, © Nathan, 2010.

2) Le diplôme a une influence sur la catégorie socioprofessionnelle et le salaire

Actifs occupés selon le diplôme, sortis depuis 15 ans et plus de formation initiale (en %)

Catégorie socioprofessionnelle en 2007	Enseignement supérieur long	Enseignement supérieur court	Bac et équivalents	CAP-BEP et équivalents	Brevet, CEP et sans diplôme	Ensemble
Indépendants	6	8	11	13	11	10
Cadres et professions intellectuelles supérieures	67	23	14	4	4	16
Professions intermédiaires	20	50	30	17	11	23
Employés qualifiés	4	12	24	18	13	15
Employés non qualifiés	2	4	9	16	26	14
Ouvriers qualifiés	1	2	6	25	22	16
Ouvriers non qualifiés	0	1	3	7	13	7
Ensemble	100	100	100	100	100	100

Champ : France métropolitaine. Source : Insee, enquête Emploi.



II) Faire des études : un investissement en capital humain?

1) Capital humain : de quoi parle-t-on ?

La notion de **capital humain**, telle qu'elle est définie par l'OCDE, fait référence au fait que l'individu acquiert et accumule tout un ensemble d'aptitudes, de compétences, de savoirs et expériences. Ce capital humain détermine (en partie) sa capacité à travailler, à produire, et ainsi profite à l'individu mais aussi à la société dans son ensemble (l'accumulation de capital humain étant un facteur essentiel de la croissance économique).

La théorie du capital humain qui s'est notamment développée avec les travaux de Becker (1964), qui souligne que les connaissances acquises par les individus jouent un rôle crucial dans la société. Selon cette théorie, l'éducation est un **investissement** car elle est un instrument d'amélioration de la productivité. L'investissement en capital humain explique ainsi les différences de rémunération entre les travailleurs.

Gary Stanley Becker est un économiste américain (1930 -) connu pour ses travaux visant à élargir le champ de l'analyse microéconomique à de nombreux comportements humains. Il a obtenu en 1992 le Prix de la Banque de Suède en sciences économiques en mémoire d'Alfred Nobel et en 2000 la *National Medal of Science*, haute distinction américaine. Il est actuellement professeur à l'université de Chicago, dans le département de sociologie et d'économie.

2) Le diplôme a une influence sur la catégorie socioprofessionnelle et le salaire

Le niveau de diplôme a une influence sur la catégorie socioprofessionnelle des individus. Ainsi, moins ils ont acquis un niveau de diplôme élevé, et plus ils occupent des emplois d'ouvriers ou employés. Le niveau de diplôme a également une influence sur le salaire : En France, le salaire médian des diplômés de l'enseignement supérieur long est en moyenne 1,5 fois plus élevé que celui d'un titulaire du baccalauréat. En Polynésie, les statistiques de l'ISPF montrent que le diplôme favorise l'accès à un revenu significativement plus élevé, et plus les études sont longues, plus celui-ci augmente. Un diplômé du 2ème ou 3ème cycle universitaire peut espérer gagner en moyenne environ **trois fois plus** qu'un non-diplômé, compte-tenu de sa probabilité de trouver plus facilement un emploi et d'obtenir un surcroît de salaire

Groupes 3 : Le milieu social a-t-il une influence sur les études ?

Document 1 :

Tableau n° 3. Taux de chômage selon le type de ménage : le taux de chômage des personnes membres d'un ménage élargi est élevé

Type de ménage	Personne seule	Couple sans enfant	Couple avec enfant	Famille monoparentale	Ménages élargis
<i>Unité :</i>	%	%	%	%	%
Taux de chômage	5,4	5,7	9,3	13,6	16,3

Source : ISPF (RP2007, individus de 15 à 64 ans).

Tableau n° 4. Taux de chômage et nombre de personnes du ménage : le taux de chômage est d'autant plus élevé que l'individu habite dans un ménage de grande taille

Nombre de personnes du ménage	Personne seule	2 personnes	3 personnes	4 personnes	5 personnes	6 personnes	7 personnes	8 personnes et plus
<i>Unité :</i>	%	%	%	%	%	%	%	%
Taux de chômage	5,4	7,0	8,7	8,8	12,3	16,4	17,1	21,1

Source : ISPF (RP2007, individus de 15 à 64 ans).

Document 2 :

Tableau n° 12. Taux de bacheliers et taux de scolarisation selon les subdivisions géographiques

	Îles Du Vent	Îles Sous-Le-Vent	Îles Marquises	Îles Australes	Îles Tuamotu-Gambier	Total général
<i>Unité :</i>	%	%	%	%	%	%
Taux de bacheliers de 20 ans et plus	29,6	16,3	12,9	10,6	9,5	25,7
Taux de personnes de 20 ans et plus ayant déjà été scolarisées	95,3	94,9	94,7	95,5	93,4	95,1
Taux de jeunes de 15 ans encore scolarisés	86,0	79,4	77,5	78,6	60,6	83,0

Source : ISPF (RP2007).

Document 3 :

Tableau n° 14. Niveau de diplôme selon la langue parlée en famille

Langue parlée en famille	Français	Langue polynésienne	Autres langues	Total général
<i>Unité :</i>	%	%	%	%
Proportion de non-diplômés	20,8	53	25,2	29,9
Taux de bacheliers	31,9	5,5	38	24,6

Source : ISPF (RP2007, individus de 15-64 ans).

Tableau n° 3. Taux de chômage selon le type de ménage : le taux de chômage des personnes membres d'un ménage élargi est élevé

Type de ménage	Personne seule	Couple sans enfant	Couple avec enfant	Famille monoparentale	Ménages élargis
<i>Unité :</i>	%	%	%	%	%
Taux de chômage	5,4	5,7	9,3	13,6	16,3

Source : ISPF (RP2007, individus de 15 à 64 ans).

Tableau n° 4. Taux de chômage et nombre de personnes du ménage : le taux de chômage est d'autant plus élevé que l'individu habite dans un ménage de grande taille

Nombre de personnes du ménage	Personne seule	2 personnes	3 personnes	4 personnes	5 personnes	6 personnes	7 personnes	8 personnes et plus
<i>Unité :</i>	%	%	%	%	%	%	%	%
Taux de chômage	5,4	7,0	8,7	8,8	12,3	16,4	17,1	21,1

Source : ISPF (RP2007, individus de 15 à 64 ans).

Tableau n° 12. Taux de bacheliers et taux de scolarisation selon les subdivisions géographiques

	Îles Du Vent	Îles Sous-Le-Vent	Îles Marquises	Îles Australes	Îles Tuamotu-Gambier	Total génér
<i>Unité :</i>	%	%	%	%	%	%
Taux de bacheliers de 20 ans et plus	29,6	16,3	12,9	10,6	9,5	25,7
Taux de personnes de 20 ans et plus ayant déjà été scolarisées	95,3	94,9	91,7	95,5	93,4	95,1
Taux de jeunes de 15 ans encore scolarisés	86,0	79,4	77,5	78,6	60,6	83,0

Source : ISPF (RP20)

Tableau n° 14. Niveau de diplôme selon la langue parlée en famille

Langue parlée en famille	Français	Langue polynésienne	Autres langues	Total général
<i>Unité :</i>	%	%	%	%
Proportion de non-diplômés	20,8	53	25,2	29,9
Taux de bacheliers	31,9	5,5	38	24,6

Source : ISPF (RP2007, individus de 15-64 ans)

Travail à effectuer :

- 1) Qu'appelle-t-on le « milieu social » ? Quels éléments peut-on inclure dans cette notion ? Au sein de votre groupe, essayer de qualifier votre milieu social d'origine.
- 2) Cherchez qui était Pierre Bourdieu et quelle était sa théorie concernant l'école et le milieu social d'origine.
- 3) Choisir 2 valeurs chiffrées dans chaque document statistique, qui vous paraissent **significatives** et faites une phrase avec celles-ci.
(Rappel ! Toute phrase doit rappeler la source, le lieu, la date du phénomène étudié, l'unité utilisée).
- 4) Faites quelques phrases pour expliquer, selon ces tableaux statistiques, la relation entre le milieu social et la réussite à l'école
- 5) Rassembler les réponses aux questions précédentes sur un (ou plusieurs) poster(s). Le(s) document(s) sur lequel vous avez travaillé doit y figurer, ainsi que les définitions principales/essentiels que vous aurez trouvées.
Votre poster doit être facile et agréable à lire, et le lecteur doit en retenir les informations principales.
Soyez explicites et créatifs !

Matériel à votre disposition :

Dictionnaires de SES,
Alternatives économiques
Sciences humaines
CDI
Internet

Et bien sûr, le professeur peut être sollicité à tout moment pour répondre à vos questions.
Vous pouvez utiliser pour votre production finale : Carteline, feutres, colle, scotch, stickers etc.

Evaluation :

- Votre investissement personnel au sein du groupe,
 - votre capacité à mener à bien des recherches
 - l'application et le sérieux dans votre travail
 - la qualité et l'originalité de votre production finale ...
- seront évalués durant toute la durée de votre travail et feront l'objet d'une mention dans l'appréciation trimestrielle.

Un questionnaire sera remis à vos camarades, dans lequel il leur sera demandé ce qu'ils ont compris et retenu de votre présentation, et comment ils évaluent votre production.

Temps imparti :

Vous disposez de 2 séances de 2 heures pour réaliser **l'ensemble du travail**.

Votre poster devra ensuite être présenté aux autres groupes, avant d'être exposé dans le hall du lycée pour une exposition d'une semaine.

Vous exposerez votre travail à vos camarades la 3^{ème} semaine.

Nom :Prénom :Classe :

Questionnaire à l'usage des élèves des autres groupes : Evaluation groupe 3

1) Vrai ou faux (entourez la bonne réponse) : Selon la théorie de Pierre Bourdieu, grâce à l'école, les inégalités sociales d'origine sont effacées et chacun a la même chance de réussir, et d'obtenir un diplôme élevé, quel que soit son milieu social.

Vrai Faux

2) Tous les Polynésiens ont-ils la même chance d'obtenir un bon diplôme et un bon emploi ? Expliquez votre réponse

.....
.....
.....
.....
.....

3) Si vous deviez résumer en quelques phrases les idées essentielles du poster qui vous a été présenté, que diriez-vous ?

.....
.....
.....
.....
.....

4) Comment évaluez-vous la production de vos camarades : (répondez par oui, non, moyennement)

- Leur poster est facilement lisible et compréhensible :
- Il est original, coloré, agréable à regarder :
- Les indications permettent de comprendre comment lire le document graphique, statistique, ou texte proposé :
- Il y a un message clair et facile à retenir :
- Les termes économiques sont clairement définis :
- Vos camarades ont parlé de façon claire et audible :
- Ils semblent maîtriser leur sujet :

→ Apport du professeur : présentation de la fin du diaporama sur diplôme et emploi

07/08/13

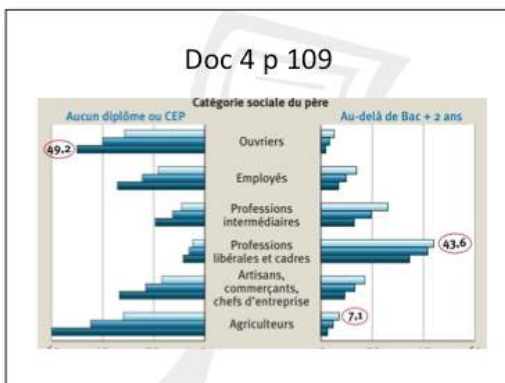
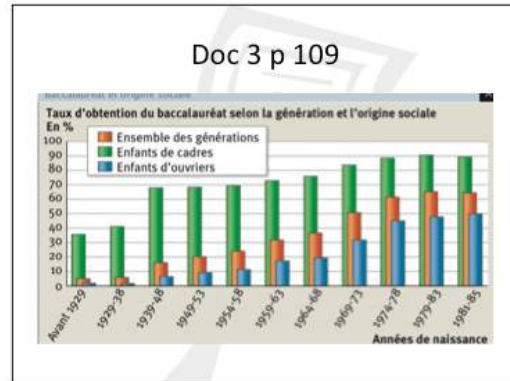
III) L'école assure-t-elle l'égalité des chances ?

Jeunes sans qualification et origine sociale : doc 2 p 108

■ L'éducatif sans avoir atteint la dernière année de CAP ou de BEP, ou la classe de seconde générale ou technologique. La part des sortants sans qualification au sein d'une génération est de 6 % en 2005, soit 42 000 jeunes. [...]

Parmi les sortants sans qualification, plus de 6 sur 10 ont un parent ouvrier ou inactif. Les difficultés scolaires commencent dès le primaire pour ces enfants. Plus de la moitié ont redoublé au primaire (contre 13 % pour les diplômés du secondaire). En plus des aptitudes personnelles, l'environnement familial et la scolarité élémentaire jouent ainsi un rôle déterminant dans les sorties sans qualification.

L'évaluation des difficultés scolaires à la fin de la scolarité élémentaire confirme ce lien. Parmi l'ensemble des élèves scolarisés en CM2 à la rentrée scolaire 2007-2008, 86,3 % maîtrisent les compétences de base en français et 89,8 % celles en mathématiques. Mais tandis que près de 2 enfants sur 10 dont le père est ouvrier ne maîtrisent pas les compétences de base en français, ce n'est le cas que de seulement 2 % de ceux dont le père est cadre. L'écart est moins important mais tout aussi notable pour les compétences de base en mathématiques : 12,7 % des enfants dont le père est ouvrier ne les maîtrisent pas contre 3,8 % des enfants dont le père est cadre.



Égalité hommes femmes?



Prépa zep



Le chômage des jeunes en France



III) L'école assure-t-elle l'égalité des chances ?

La poursuite d'étude et l'acquisition d'un diplôme semblent influencées par le milieu social d'origine, laissant ainsi penser que l'égalité des chances à l'école est loin d'être réelle :

- Des écarts de réussite en fonction de l'origine sociale existent dès l'enseignement primaire.
- L'obtention du baccalauréat est influencée en partie par le milieu social d'origine.
- L'impact de l'origine sociale semble encore plus pesant dans l'enseignement supérieur.