

Dissertation s'appuyant sur un dossier documentaire

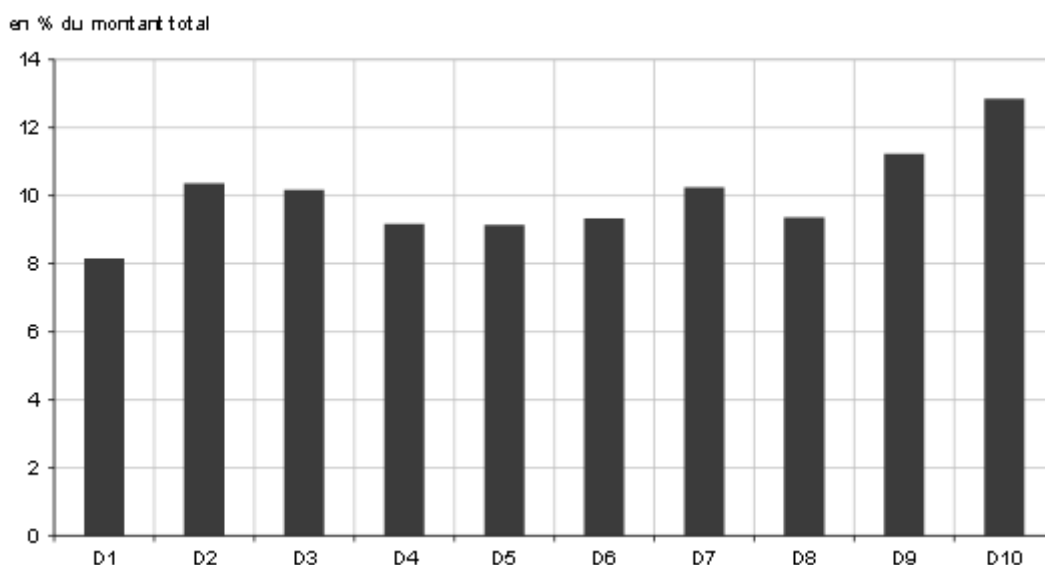
Il est demandé au candidat :

- de répondre à la question posée par le sujet ;
- de construire une argumentation à partir d'une problématique qu'il devra élaborer ;
- de mobiliser des connaissances et des informations pertinentes pour traiter le sujet, notamment celles figurant dans le dossier ;
- de rédiger en utilisant le vocabulaire économique et social spécifique et approprié à la question, en organisant le développement sous la forme d'un plan cohérent qui ménage l'équilibre des parties

Il sera tenu compte, dans la notation, de la clarté de l'expression et du soin apporté à la présentation.

SUJET : Dans quelle mesure le système éducatif contribue-t-il à davantage de justice sociale ?

DOCUMENT 1 : Répartition de la dépense d'éducation dans le supérieur par décile de revenus initiaux (en % des dépenses d'éducation) en 2010.



Lecture: 8 % de l'ensemble des dépenses d'éducation bénéficie aux étudiants du 1er décile (les étudiants appartenant aux individus les 10 % les plus modestes).

Source : La répartition des dépenses publiques de l'enseignement supérieur et des aides associées, INSEE, décembre 2011.

DOCUMENT 2 : Évolution de la proportion de bacheliers dans une génération selon la voie et le sexe(%). (Public + Privé)

	France métropolitaine				France métropolitaine + DOM hors Mayotte								
	1980	1990	2000	2001	2001	2005	2006	2007	2008	2009	2010	2011p	2012p
Bac général													
Garçons	nd	nd	nd	26,5	26,3	26,5	27,8	27,3	27,7	29,0	29,0	30,2	31,6
Filles	nd	nd	nd	39,1	38,9	39,2	39,8	40,3	39,7	40,8	40,0	41,6	42,8
Ensemble	18,6	27,9	32,9	32,7	32,5	32,8	33,7	33,7	33,6	34,8	34,3	35,8	37,1
Bac technologique													
Garçons	nd	nd	nd	16,9	16,8	16,0	15,7	16,0	15,1	15,2	15,2	14,9	14,6
Filles	nd	nd	nd	19,7	19,6	18,0	18,0	16,9	17,5	16,6	17,4	17,2	16,9
Ensemble	7,3	12,8	18,5	18,2	18,2	17,0	16,8	16,4	16,3	15,9	16,3	16,1	15,7
Bac professionnel													
Garçons	nd	nd	nd	12,7	12,7	13,1	13,8	14,1	13,9	16,1	16,0	21,0	28,1
Filles	nd	nd	nd	9,7	9,8	9,7	10,4	11,1	10,9	13,0	12,7	17,1	19,5
Ensemble	nd	2,8	11,4	11,2	11,2	11,4	12,1	12,6	12,4	14,6	14,4	19,1	23,9
Tous baccalauréats													
Garçons	nd	nd	56,9	56,0	55,8	55,6	57,3	57,4	56,7	60,3	60,2	66,1	74,3
Filles	nd	nd	69,1	68,4	68,3	67,0	68,2	68,3	68,2	70,4	70,1	75,9	79,2
Ensemble	25,9	43,5	62,8	62,1	61,9	61,2	62,6	62,7	62,3	65,2	65,0	71,0	76,7

Source : Repères et Références statistiques sur les enseignements, la formation et la recherche, Ministère de l'éducation nationale, édition 2013.

DOCUMENT 3 : Montant par décile de revenu des aides monétaires perçues par étudiant en 2010.

	D1	D2	D3	D4	D5	D6	D7	D8	D9	D10
Bourses	3 239	2 117	1 560	962	555	414	247	136	19	29
Aides au logement	1 661	1 261	1 216	905	841	766	692	552	613	551
Avantages fiscaux	53	133	197	283	321	389	447	493	1 179	1 730
Total	4 953	3 510	2 974	2 150	1 716	1 568	1 386	1 181	1 811	2 310

Champ: étudiant ayant un revenu habitant en logement ordinaire ou en foyer étudiant.

Lecture: Chaque étudiant du 1^{er} décile bénéficie en moyenne d'une bourse de 3239 €, d'une aide au logement équivalente à 1661€ et de 53 € d'avantages fiscaux, soit un totale de 4953€ en 2010.

Source : La répartition des dépenses publiques de l'enseignement supérieur et des aides associées, INSEE, décembre 2011.

DOCUMENT 4 : Le rendement du diplôme pour les étudiants boursiers d'HEC et de l'ESSEC.

« Si les boursiers, comme nous l'avons vu, sont moins investis dans les activités extra-scolaires au profit du travail académique, ils ne restent pas pour autant en marge de la vie associative. Or, de même que les associations sont nettement hiérarchisées en fonction de leur budget et de leur finalité (sportive, culturelle, humanitaire, etc.), les positions occupées au sein de celles-ci sont très différenciées en termes de responsabilités et de prestige. La fonction de président du bureau des étudiants (BDE) par exemple, fortement valorisée, est aussi plus souvent occupée par des enfants de la bourgeoisie économique ; les boursiers sont davantage membres des associations humanitaires et, dans une moindre mesure, sportives, sans forcément avoir de responsabilité spécifique. Homologue à l'espace professionnel, l'espace des associations apparaît investi par les étudiants en fonction de leurs propriétés sociales ; il participe en retour à construire leur valeur sociale sur le campus. La vie associative, au coeur de la sociabilité étudiante en école de commerce, est en effet fortement médiatisée dans les journaux, listes de diffusion électroniques et sites internet. Accélérant la circulation de l'information sur le campus, cette médiatisation participe à la réputation des « stars », encore appelées « people » du fait de leur fort capital social et symbolique, et des « nobody » (de l'anglais *nobody*), des étudiants que leur investissement dans des scènes peu valorisées socialement (les études, lectures...) conduit à l'invisibilité sociale. Elle renforce aussi le contrôle social lié à la forte interconnaissancel. »

Source : Lambert A, « Le comblement inachevé des écarts sociaux » Trajectoire scolaire et devenir professionnel des élèves boursiers d'HEC et de l'ESSEC, *Actes de la recherche en sciences sociales*, 2010/3 n° 183, p 117.

Nota : HEC et ESSEC sont deux grandes écoles de commerce.