

Economie – Sociologie - Histoire

Chapitre 1

Introduction à la sociologie

Deux questions introductives //

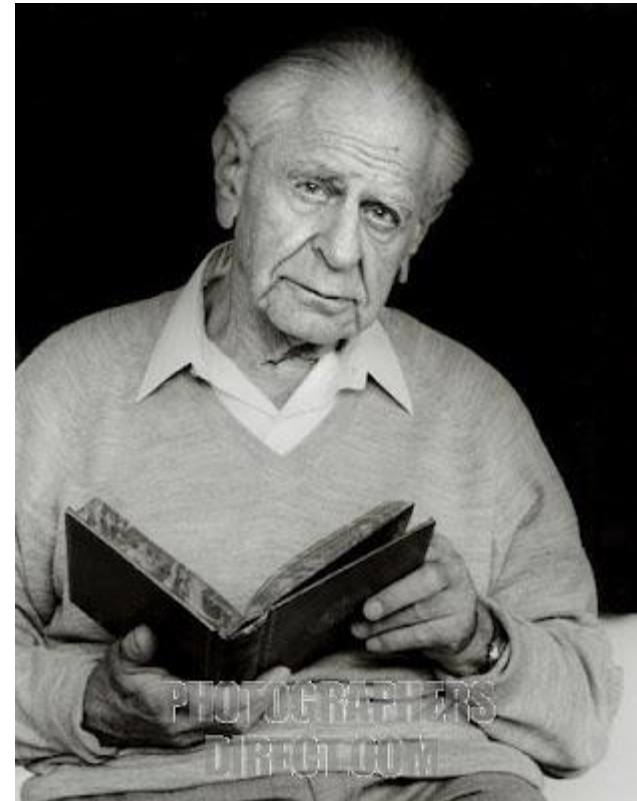
- 1) Comment distinguer un discours scientifique d'un discours non scientifique ?
- 2) En quoi la sociologie peut-elle prétendre au statut du discours scientifique ?

1. Le statut scientifique de la sociologie

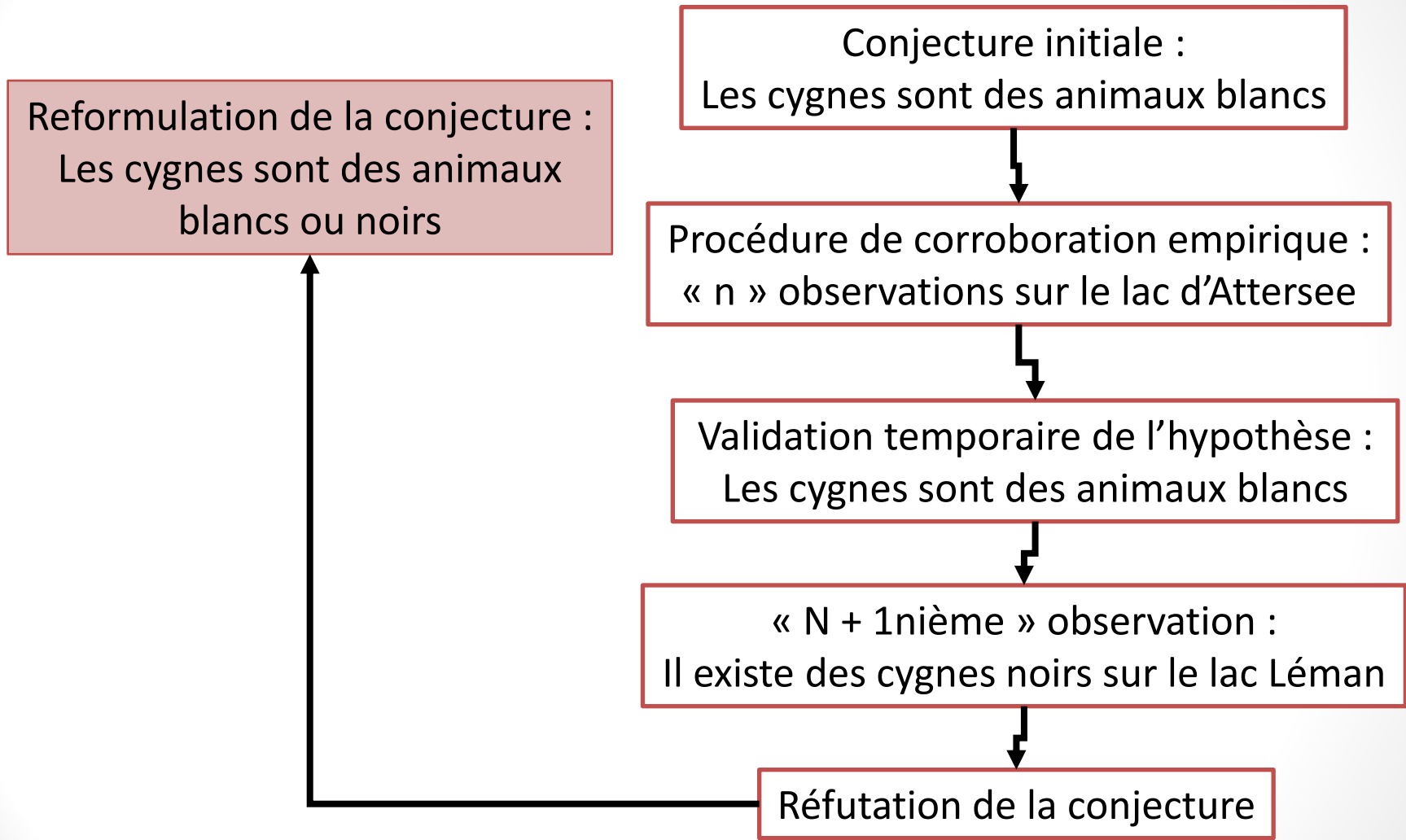
1.1. Qu'est ce qu'une science ?

Karl Popper (1902-1994)

- Philosophe autrichien
- Bibliographie principale :
- *La logique de la découverte scientifique* (1934)
- « *Des observations et plus encore des énoncés d'observations et des énoncés de résultats d'observations sont toujours des interprétations de faits observés; ce sont des interprétations faites à la lumière de théories* ».



Le principe de réfutabilité de Popper

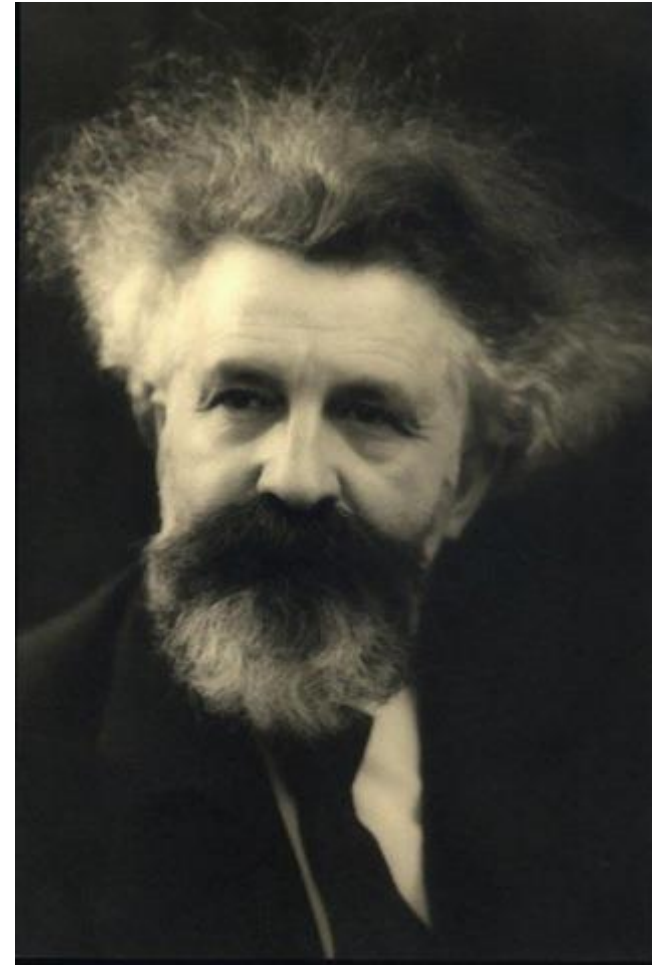


Popper : conjecture et réfutation

- Une proposition scientifique n'est donc pas une proposition vraie mais une **proposition réfutable et non encore réfutée** (on dit également « scientifiquement valide »).
 - La proposition doit être soumise à des **tests de corroboration empirique**. Elle est supposée valide tant que ces tests ne l'infirmement pas.
- La recherche de la vérité est le but ultime de la démarche scientifique mais cela ne peut être un objectif atteignable.
- « *On fait de la science avec des faits comme on fait une maison avec des pierres ; mais une accumulation de faits n'est pas plus une science qu'un tas de pierres n'est une maison* ». Henri Poincaré (physicien français, 1854-1912).

Gaston Bachelard (1884-1962)

- Physicien français
- Bibliographie principale :
- *La formation de l'esprit scientifique* (1938)
- « **La science dans son besoin d'achèvement comme dans son principe, s'oppose absolument à l'opinion. S'il lui arrive, sur un point particulier, de légitimer l'opinion, c'est pour d'autres raisons que celles qui fondent l'opinion; de sorte que l'opinion a, en droit, toujours tort. L'opinion pense mal; elle ne pense pas : elle traduit des besoins en connaissances** ».
- « **Face au réel, ce qu'on croit savoir offusque ce qu'on devrait savoir.** Quand il se présente à la culture scientifique, l'esprit n'est jamais jeune. Il est même très vieux, car il a l'âge de ses préjugés. Accéder à la science, c'est spirituellement rajeunir, c'est accepter une mutation brusque qui doit contredire un passé. »
- « **Pour un esprit scientifique, toute connaissance est une réponse à une question.** S'il n'y a pas eu de question, il ne peut y avoir de connaissance scientifique. Rien ne va de soi. Rien n'est donné. Tout est construit. » (**Document 2**)



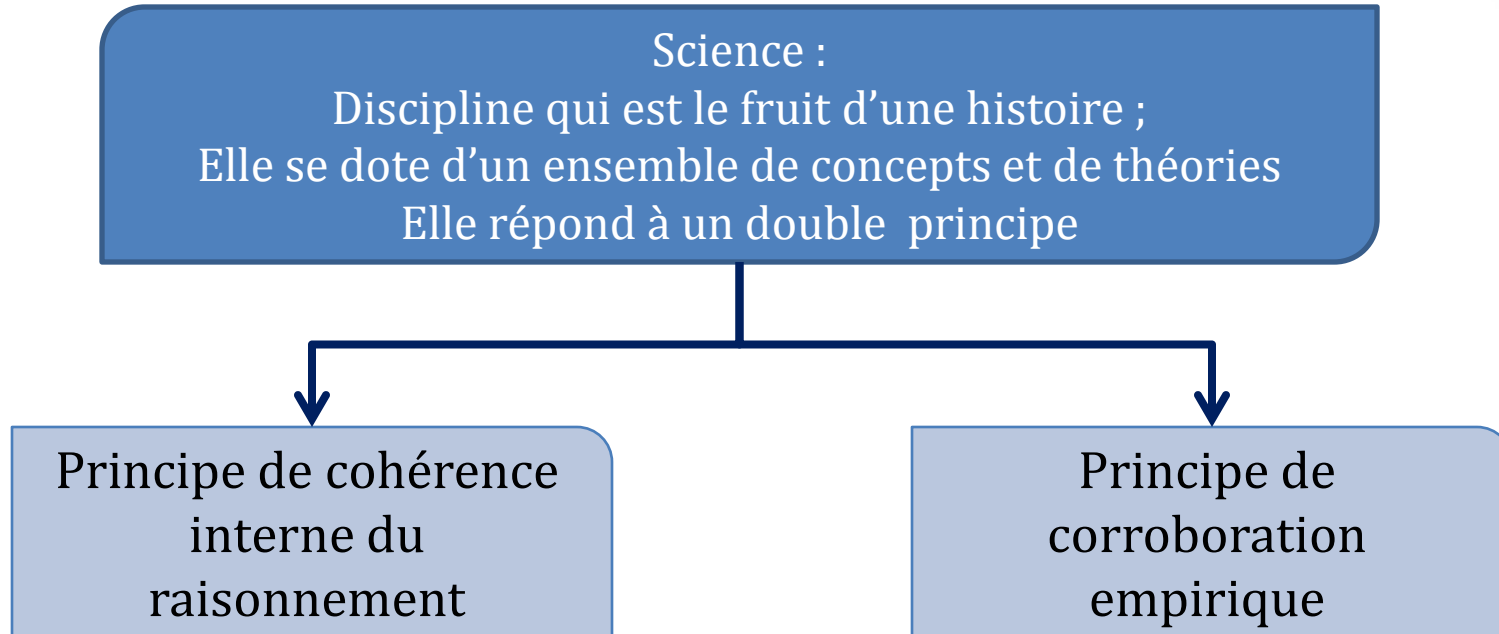
Les caractéristiques de la démarche scientifique selon Bachelard :

1. La démarche scientifique implique une rupture avec l'opinion première que l'on a sur le réel.
2. La démarche scientifique implique de commencer par poser un problème : « *toute connaissance est une réponse à une question* » (G. Bachelard).
3. Une théorie scientifique ne peut prétendre épuiser le réel : l'abstraction conduit à simplifier le réel.
 - « *Le recours à la théorie permet de remplacer le visible compliqué par de l'invisible simple* » (J. Perrin, physicien français).
4. les savoirs scientifiques sont cumulatifs
 - « *Nous sommes des nains juchés sur des épaules de géants* » (Bernard de Chartres, vers 1130).
5. Une science se construit à partir de théories
 - « *Le vecteur épistémologique va du rationnel au réel* » (G. Bachelard)

Définition

- Théorie scientifique

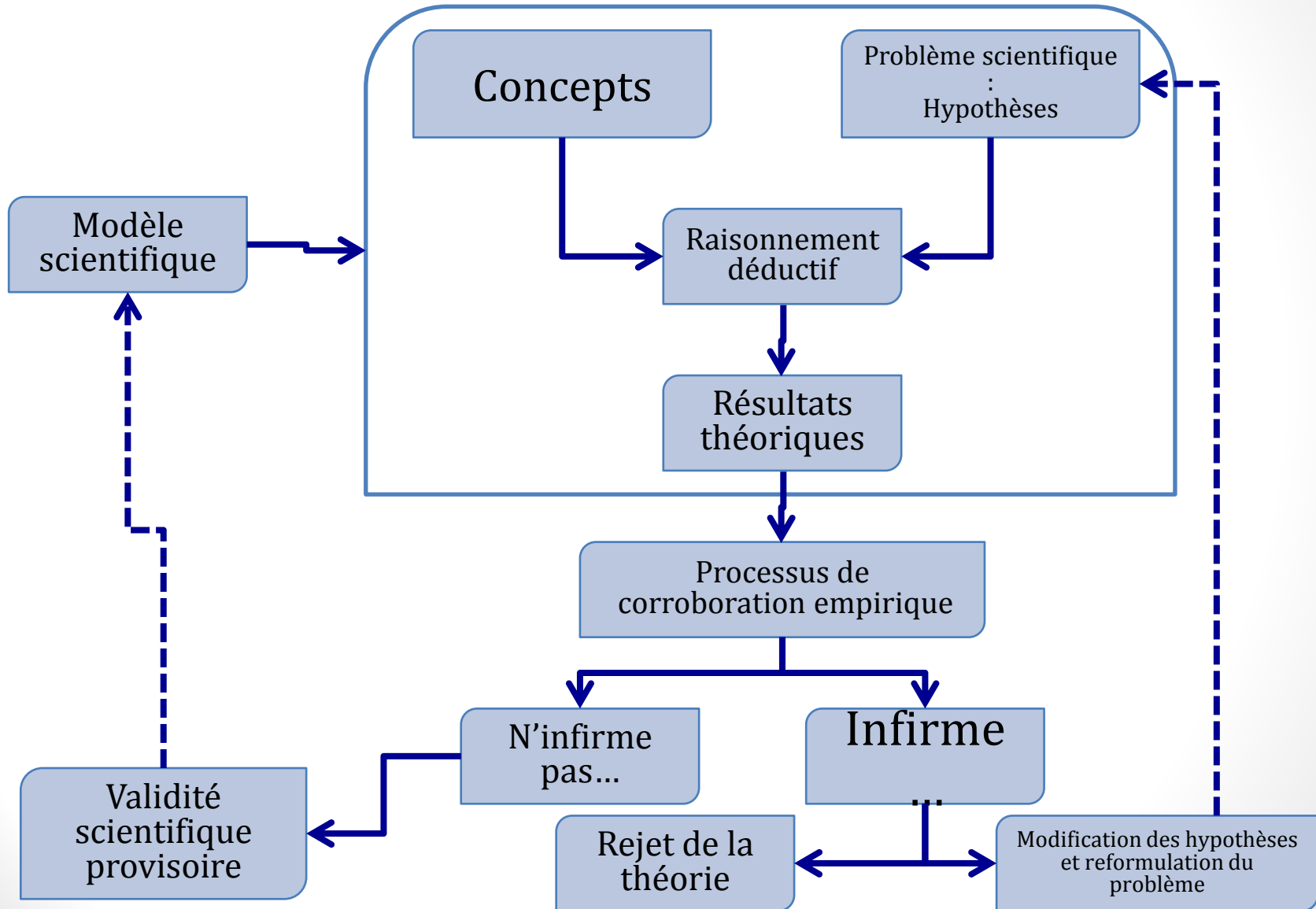
Qu'est ce qu'une science ?



Définition

- Science

La démarche scientifique : schéma de synthèse



1. Le statut scientifique de la sociologie

1.1. Qu'est ce qu'une science ?

1.2. La sociologie : une science qui dérange ?

Les caractéristiques scientifiques de la sociologie

1. La sociologie est née notamment à partir des « enquêtes sociales » conduites durant le XIXème siècle :
 - En France, le médecin **Louis Villermé** réalise une vaste enquête sur les conditions de travail des ouvriers dans l'industrie textile : « *Tableau de l'état physique et moral des ouvriers employés dans les manufactures de coton, de laine et de soie* » (1840).
 - En Angleterre, **Friedrich Engels** publie une enquête sur les conditions de vie des ouvriers de Manchester : « *La situation des classes laborieuses en Angleterre* » (1845).
 - En France, le Bureau de la statistique générale est créé en 1834 sous l'impulsion **d'Adolphe Thiers**.
 - Mais : ces travaux empiriques servent pour la plupart à justifier un discours politique de maintien de l'ordre social (volonté d'identifier les « populations dangereuses »).

Les caractéristiques scientifiques de la sociologie

2. Le sociologue ne fonde pas ses conclusions sur des opinions personnelles ou sur des idées issues du *sens commun*
 - « *Le sociologue s'efforce d'être objectif, de contrôler ses préférences et ses préjugés personnels, de percevoir clairement plutôt que de juger normativement* » (document2).
 - Distinction entre *jugement de valeur* et *jugement de fait*.

Paul Lazarsfeld (1906-1976)

- Sociologue américain
- A dirigé le Bureau pour la recherche sociale et appliquée (*Bureau of applied social research*) de l'Université de Columbia
- Bibliographie sélective :
- *Continuities in social research. Studies in the scope and method of "The American soldier".* Glencoe, Ill.: The Free Press 1950.



Les caractéristiques scientifiques de la sociologie

2. Le sociologue ne fonde pas ses conclusions sur des opinions personnelles ou sur des idées issues du *sens commun*
 - « *Le sociologue s'efforce d'être objectif, de contrôler ses préférences et ses préjugés personnels, de percevoir clairement plutôt sur de juger normativement* » (document 2).
 - Distinction entre *jugement de valeur* et *jugement de fait*.
 - Enquête de P. Lazarsfeld (document 4) : les conclusions de l'enquête conduite auprès des soldats américains en 1945 s'opposent au sens commun.
 - L'interprétation « médiatique » du phénomène des « banlieues » alimente le discours du sens commun (document 5).
 - En matière d'analyse sociologique, toutes les opinions ne se valent pas !

Les caractéristiques scientifiques de la sociologie

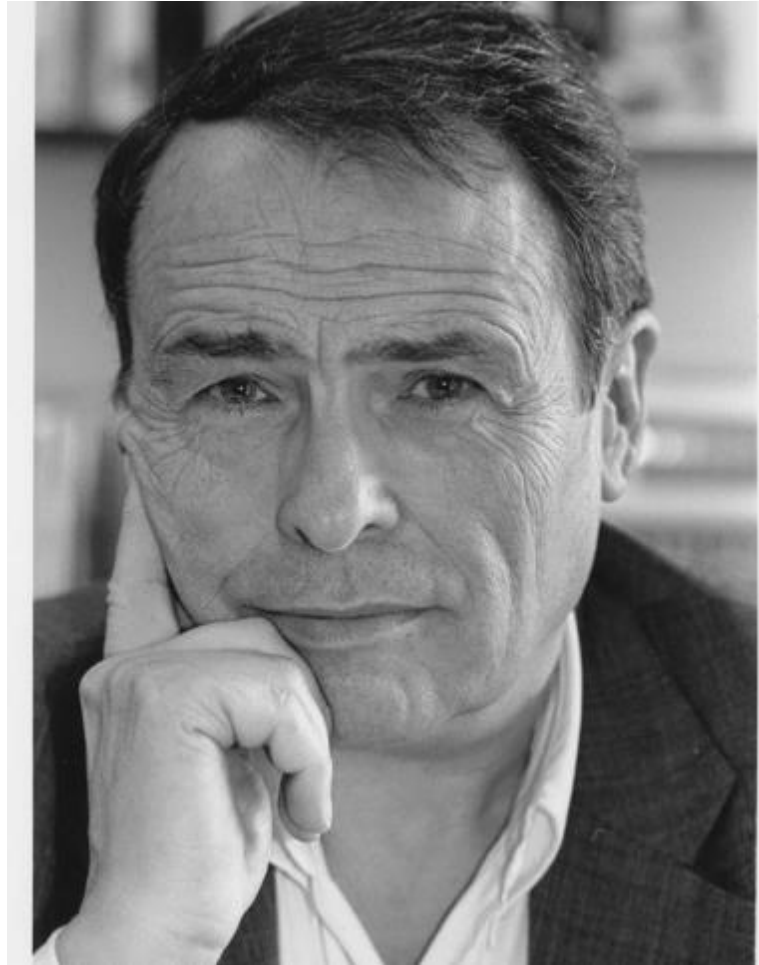
3. En sociologie comme dans les autres sciences, les modèles font l'objet de procédures de corroboration empirique. Une théorie sociologique est validée dès lors qu'elle résiste à ces tests.
4. La sociologie se distingue par nature du discours politique : elle ne vise pas à transformer la réalité sociale.
 - « *Il s'agit de comprendre pour comprendre, sans viser d'autres buts. (Le sociologue) peut être conscient, voire inquiet, des possibilités d'applications concrètes ou des conséquences de ses découvertes, mais alors il sort du cadre de référence sociologique comme tel et entre dans le domaine des valeurs, des croyances et des idées, qu'il partage avec tous ceux qui ne sont pas sociologues* » (document 3).

Les caractéristiques scientifiques de la sociologie

5. « *La sociologie est une science qui dérange* » (P. Bourdieu, 1982)

Pierre Bourdieu (1930-2002)

- Sociologue français. Il a occupé la chaire de sociologie au Collège de France.
- Bibliographie sélective :
- *Les héritiers* (co-auteur : J.-C. Passeron), 1964.
- *La reproduction* (co-auteur : J.C. Passeron), 1970



Les caractéristiques scientifiques de la sociologie

5. « *La sociologie est une science qui dérange* » (P. Bourdieu, 1980)

➤ **Question** : *Pourquoi la sociologie fait-elle particulièrement problème ?*

➤ **Réponse de P. Bourdieu** : *Pourquoi ? Parce qu'elle dévoile des choses cachées et parfois refoulées comme la corrélation entre la réussite scolaire, que l'on identifie à « l'intelligence » et l'origine sociale ou, mieux, le capital culturel hérité de la famille. Ce sont des vérités que les technocrates – c'est-à-dire bon nombre de ceux qui lisent la sociologie et qui la financent – n'aiment pas entendre.*

Définition

- Sociologie

2. Expliquer ou comprendre le social : une opposition fondatrice

2.1. Une controverse fondatrice : la querelle des méthodes dans les sciences sociales

La querelle des méthodes à la fin du XIXème siècle : dualisme ou refus du dualisme ?

William Dilthey (1833-1911)

Position défendant le **dualisme radical** entre les sciences de la nature et les « sciences de l'esprit »

Il existe une différence fondamentale entre les sciences de la Nature et les sciences de l'esprit :
« *Dans les sciences de l'esprit, il est en soi impossible de ne pas juger les faits que l'on expose* » (Dilthey)

La connaissance du monde de l'esprit implique de comprendre par introspection la signification des actions humaines : c'est la **démarche herméneutique**



La querelle des méthodes à la fin du XIXème siècle : dualisme ou refus du dualisme ?

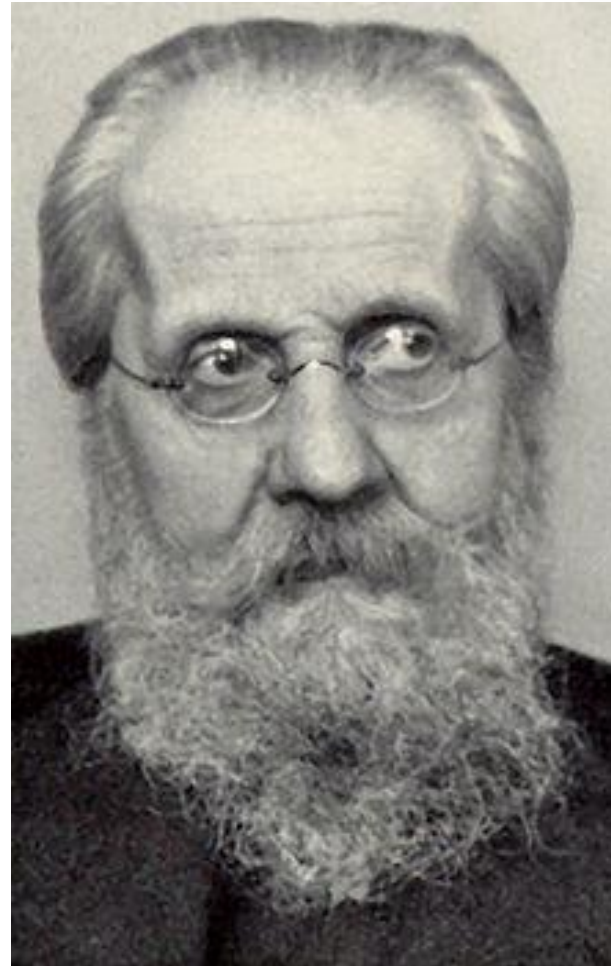
Heinrich Rickert (1863-1936)

Position défendant une absence de **dualisme entre les sciences de la nature et les sciences sociales**

Il existe une **différence de méthode** entre les sciences de la nature et les « sciences de la culture » :

Les sciences de la nature sont des **sciences nomologiques**, elles formulent des **propositions apodictiques** ;

les sciences de la culture sont des **sciences idiographiques**, elles formulent des **propositions assertoriques**.



La querelle des méthodes à la fin du XIXème siècle : dualisme ou refus du dualisme ?

- Cette querelle des méthodes dans les sciences sociales est aujourd'hui tranchée
- Tous les sociologues actuels s'accordent pour considérer que la connaissance scientifique du monde social implique un processus d'objectivation s'appuyant sur des faits observés
 - « *En fin de compte, c'est la validation, c'est à dire la volonté et la possibilité de se soumettre au démenti de la réalité qui fait la différence entre la pensée spéculative et la pensée scientifique* » (C. Grignon, C. Kordon. *Sciences de l'homme et sciences de la nature*, 2009).
- Le débat reste cependant ouvert sur le type de méthode que les sociologues doivent utiliser pour rendre « intelligible le monde social »