

THEME 1. OUVERTURE

**CHAPITRE 1. COMMENT LES ECONOMISTES, LES SOCIOLOGUES ET LES POLITISTES
RAISONNENT-ILS ET TRAVAILLENT-ILS**

INSTRUCTIONS OFFICIELLES

Questionnements	Objectifs d'apprentissage
Comment les économistes, les sociologues et les politistes raisonnent-ils et travaillent-ils ?	<ul style="list-style-type: none">- Comprendre :<ul style="list-style-type: none">▪ qu'une des questions de base de l'économie est : « Qu'est-ce qu'une allocation efficace des ressources rares ? » ;▪ que celles de la sociologie sont : « Comment fait-on société ? Comment explique-t-on les comportements sociaux ? » ;▪ et que celle de la science politique est : « Comment se conquiert et s'exerce le pouvoir politique ? ».- Comprendre que ces disciplines réalisent des enquêtes et utilisent des données et des modèles (représentations simplifiées de la réalité).- À partir d'exemples, comprendre la distinction entre causalité et corrélation et savoir mettre en évidence un lien de causalité.

NOTIONS CLE

Fait social/ Homo economicus/ Modèle/ Politique/ Rareté/ Ressources/ Science économique/ Sociologie

PLAN

Introduction : sensibilisation : Qu'étudie-t-on en SES ?

I. QU'ETUDIE LA SCIENCE ECONOMIQUE ?

- A/ LES AGENTS ECONOMIQUES ET LEURS FONCTIONS AU CŒUR DU CIRCUIT ECONOMIQUE
- B/ L'HOMO ECONOMICUS : UN AGENT RATIONNEL
- C/ L'ECONOMIE : SCIENCE DES CHOIX SOUS CONTRAINTE DE RARETE

II. QUEL EST L'OBJET DE LA SOCIOLOGIE ?

- A/ L'APPROCHE SOCIOLOGIQUE D'EMILE DURKHEIM : LE FAIT SOCIAL
- B/ L'APPROCHE SOCIOLOGIQUE DE MAX WEBER : L'ACTION SOCIALE

III. OBJETS D'ETUDE DES POLITISTES : LA CONQUETE ET L'EXERCICE DU POUVOIR

IV. MODELES, ENQUETES, DONNEES STATISTIQUES, CORRELATION ET CAUSALITE : DES OUTILS COMMUNS AUX ECONOMISTES, SOCIOLOGUES ET POLITISTES

- A/ MODELES
- B/ ENQUETES, SONDAGES ET DONNEES STATISTIQUES
- C/ CORRELATION ET CAUSALITE

V. L'EXEMPLE DE LA RENTREE SCOLAIRE SOUS LE PRISME DES SES

- A/ LA DIMENSION ECONOMIQUE : PRODUCTION, ECHANGE ET REPARTITION
- B/ LES REGARDS SOCIOLOGIQUE ET POLITIQUE

Introduction : sensibilisation → Qu'étudie-t-on en SES ?

ACTIVITE n°1

Document 1. (voir p.24 et 25 de votre manuel)

Une ligne de production

Une manifestation

L'Assemblée nationale

Un bureau de vote

La bourse

Un hypersmarché

Un bel populaire

QUESTIONS :

- 1) Quelles photographies illustrent l'économie, la sociologie et la science politique ?
- 2) Justifiez vos réponses.

I. QU'ETUDIE LA SCIENCE ECONOMIQUE ?

Objectif : Comprendre qu'une des questions de base de l'économie est « qu'est-ce qu'une allocation efficace des ressources rares ? ».

A) LES AGENTS ECONOMIQUES ET LEURS FONCTIONS AU CŒUR DU CIRCUIT ECONOMIQUE

Vidéos du circuit éco

<https://www.youtube.com/watch?v=06DnEsZJt9M> (= vidéo à flasher sur manuel p29)

<https://www.youtube.com/watch?v=szhzcTJLL64>

ACTIVITE n°2 : Les agents économiques et leurs fonctions

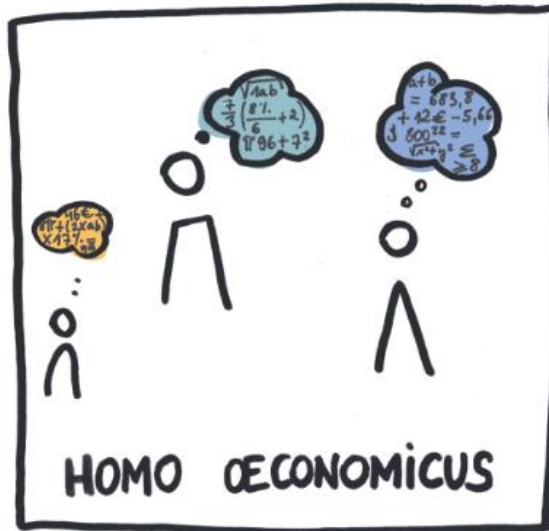
QUI SONT LES AGENTS ECONOMIQUES ?	DEFINITION	QUEL ROLE ECONOMIQUE JOUENT-ILS ?
.....	Ensemble des personnes vivant sous un même toit ayant ou non des liens de parenté
.....	Organisme produisant des biens et des services vendus sur des marchés
.....	Organisme (notamment les banques et assurances) chargés d'assurer le financement de l'économie en reliant ceux qui épargnent et ceux qui empruntent.
.....	Etat, collectivités territoriales et Sécurité Sociale chargés d'organiser, de redistribuer, de protéger et de produire des services publics
.....	Associations produisant des services non marchands
.....	Le reste de la planète en dehors de la France. Il contient tous les agents économiques précédents qui remplissent toutes les fonctions attribuées ci-dessus.	

Source : inspiré du Delagrave 2019

Circuit économique : modèle parmi d'autres permettant de comprendre les relations macroéconomiques essentielles.

Nous reviendrons plus tard sur la notion de modèle économique (voir IV.A/).

B) L'HOMO ECONOMICUS : UN AGENT RATIONNEL



Source : http://www.saw-b.be/spip/IMG/pdf/etude_sawb_2018_web.pdf

Pourquoi un consommateur ne peut-il pas satisfaire tous ses désirs ?



Certains économistes (Libéraux) parlent de l'.....(du latin : homme économique).

.....: représentation abstraite de l'être humain, guidé par son intérêt personnel et qui prend des décisions rationnelles fondées sur un calcul coûts/avantages pour maximiser sa satisfaction économique.

Ces économistes partent donc de l'hypothèse suivante : les (consommateur et producteur) sont, cad qu'ils sont capables de faire les cad ceux qui leur **satisfaction** et **minimisent** leurs

L'Homo Economicus suppose donc que l'individu est guidé par la **rationalité économique**, qui le pousse à faire des choix lui procurant la plus grande satisfaction possible au coût le plus bas possible.

..... : capacité des agents économiques à faire les meilleurs choix qui maximisent leur satisfaction tout en minimisant leur coût.

ACTIVITE n°3 : DEVOIR MAISON sur la Rationalité du Consommateur

En vous aidant du Document 3 page 27 de votre manuel, répondez sur feuille aux questions suivantes. Votre DM sera ramassé.

Énoncé :

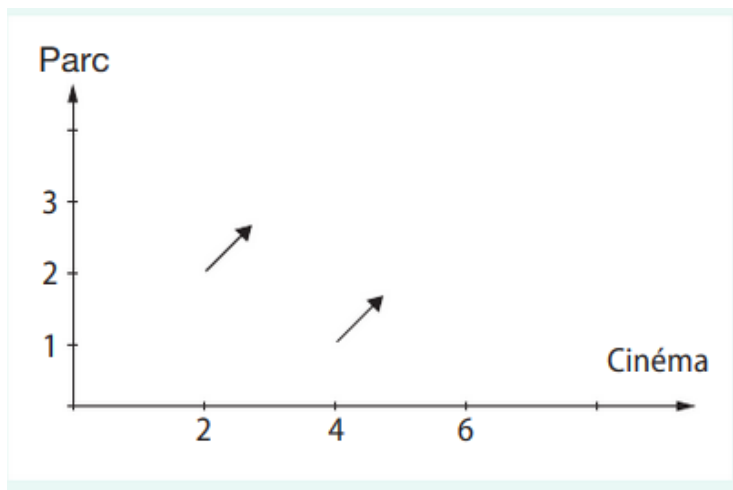
Pauline est lycéenne et dispose de 60€ par mois pour ses loisirs. Elle aime exclusivement aller au cinéma et au parc d'attractions. L'entrée du parc d'attractions coûte 20€ et la place de cinéma coûte 10€.

Questions :

1) Combien de fois, Pauline peut-elle aller au cinéma, si elle renonce au parc d'attractions ? Ecrivez le calcul :

2) De même si elle renonce au cinéma ? calcul :

3) Reportez les combinaisons possibles de cinéma et/ou parc d'attraction sur le diagramme suivant (avec en abscisse les quantités de places de cinéma et en ordonnées les quantités d'entrées au parc d'attraction).



Vous obtenez ainsi une « courbe d'indifférence » = l'ensemble des combinaisons de 2 biens qui procurent au consommateur un niveau de satisfaction identique.

Pauline dispose désormais de 80€.

- 4) Indiquez sur le même diagramme, les coordonnées de la nouvelle « courbe d'indifférence ».
- 5) Que lui permet d'obtenir l'augmentation de son revenu ?

C) L'ECONOMIE : SCIENCE DES CHOIX SOUS CONTRAINTE DE RARETE

ACTIVITE n°4

la rareté des ressources : l'exemple de l'eau dans un désert inhabité et dans une région habitée de France

Document 3 p26 du manuel



Un désert inhabité



Une station de traitement de l'eau en France

A l'oral :

Expliquez pourquoi, au sens des économistes, l'eau est rare en France mais pas de ce désert inhabité.

Comment peut-on s'y prendre pour lutter contre la rareté de l'eau ?

Et celle des ressources en général ?

Exercice : retrouver la bonne définition pour chacun des mots suivants : allocation, ressources, rareté, ressource rare, allocation optimale des ressources.

..... : ce sont les richesses, comme les ressources naturelles (eau, terres, vent, animaux ...), le travail et les moyens de production (le capital). Toutes ces ressources permettent aux agents économiques de satisfaire leurs besoins. Une ressource est utilisée pour consommer ou produire.

..... : situation où la richesse existe en quantité limitée alors que les besoins à satisfaire sont en quantité illimitée.

..... : richesse utilisée pour consommer ou produire et qui existe en quantité limitée.

..... = distribution. En économie, l'allocation est la façon dont une ressource est distribuée en fonction de son prix.

..... : utilisation des ressources rares de la manière la plus efficace possible pour satisfaire le plus de besoins humains.

Nous l'avons vu, les **besoins humains** qui sont **multiples** et

En revanche, les **ressources** sont

L'économiste se pose alors la question de cad qu'il se demande **comment utiliser les ressources rares de la manière la plus efficace possible pour satisfaire le plus de besoins humains**. L'économie étudie donc les moyens les plus efficaces de lutter contre la rareté et d'allouer les ressources.

Les **richesses** permettant aux humains de satisfaire leurs besoins, doivent d'abord être, puis et

Les économistes s'intéressent donc aux choix des agents économiques mais aussi aux choix collectifs (cad de la société dans son ensemble).

..... : science de l'allocation optimale des ressources rares qui étudie la manière dont les agents économiques produisent, répartissent et échangent les ressources rares.

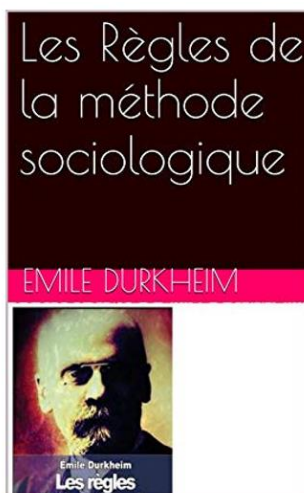
II. QUEL EST L'OBJET DE LA SOCIOLOGIE ?

Objectif : comprendre que les questions de base de la sociologie sont : « comment fait-on société ? Comment explique-t-on les comportements sociaux ? »

..... : science du fait social et des interactions qui étudie les comportements des hommes vivant en société.

A) L'APPROCHE SOCIOLOGIQUE D'EMILE DURKHEIM : LE FAIT SOCIAL

Emile Durkheim (sociologue français 1858-1917) est le fondateur de la sociologie.



Selon, la sociologie a pour objet le

Fait social : toute manière d'agir, de penser, de sentir, fixée ou non, susceptible d'exercer sur l'individu une contrainte extérieure. (Individu = Agent social)

Un fait social est d'abord un **phénomène** et, repérable par des statistiques.

Selon cette approche durkheimienne, **l'individu est** qui souvent le dépassent (ex : supporters d'un stade dans le doc, choix du conjoint, choix du prénom pour ses enfants, ...).

B) L'APPROCHE SOCIOLOGIQUE DE MAX WEBER : L'ACTION SOCIALE

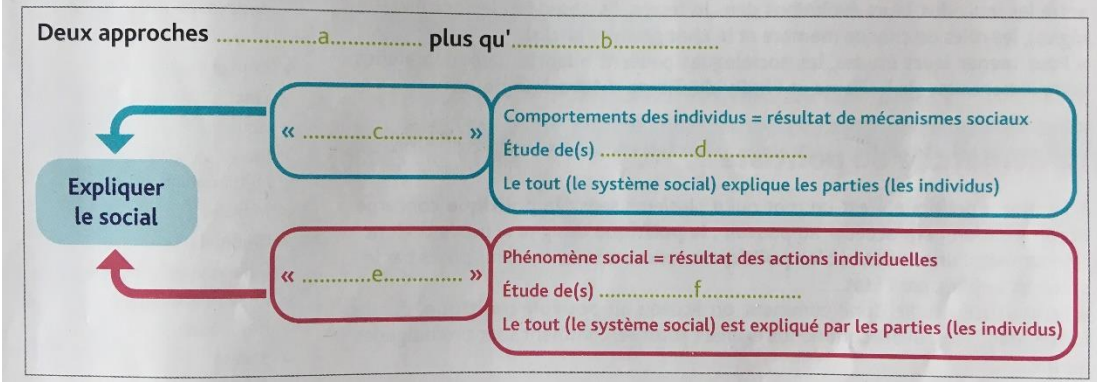
En revanche, l'approche de étudie les

L'individu est alors un qui le groupe. **Il n'est pas un sujet privé de son libre arbitre** (ex : supporters d'un stade dans le doc, embouteillages, ...).

On distingue ainsi 2 approches plus complémentaires qu'opposées : le Holisme et l'Individualisme méthodologique :

Complétez le schéma ci-dessous avec les mots suivants :

1. Holisme • 2. Complémentaires • 3. Action sociale • 4. Individualisme méthodologique •
5. Opposées • 6. Déterminismes sociaux



ACTIVITE n°5

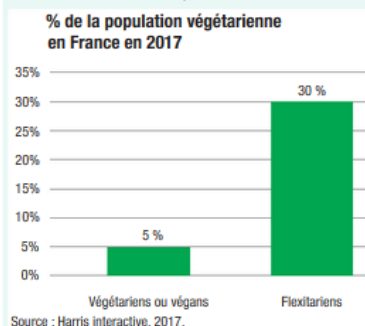
La sociologie : science du fait social et des actions sociales

Etude du document 1 p30 du manuel : (Lecture + questions à l'oral)

Selon le fondateur de la sociologie **Émile Durkheim** (1858-1917), la **sociologie étudie le fait social** désigne « toute manière d'agir, de penser, de sentir, fixée ou non, susceptible d'exercer sur l'individu une contrainte extérieure ». Le fait social répond à plusieurs critères : il est collectif et régulier, se prête à des statistiques. Il est extérieur et contraignant. L'individu obéit à des déterminismes (par exemple, les clameurs dans un stade sont les mêmes d'une tribune à l'autre et l'individu agit en fusion avec le groupe).

Dans une autre tradition initiée par **Max Weber** (1864-1920), la **sociologie est l'étude *compréhensive** des relations, actions et représentations sociales par lesquelles se constituent les sociétés**. L'individu est alors vu comme un « acteur » qui influence le groupe et non comme un sujet qui perd son libre arbitre (par exemple, les supporters viennent au stade pour des motifs et avec des projets différents).

*Au cours de l'enquête, on accorde de l'importance au sens que les individus donnent à leurs actions.



L'exemple du végétarisme

- **Flexitarien** : modérer sa consommation de chair animale.
- **Végétarien** : manger de tout sauf de la chair animale.
- **Végétalien** : manger de tout sauf de la chair animale ou tout autre aliment d'origine animale.
- **Végan** : bannir les produits d'origine animale dans tous les domaines.



- 1) En quoi le végétarisme est-il un fait social ?
- 2) Qu'apporte la sociologie des actions sociales à la compréhension de ce phénomène ?

Exercice à l'oral : Le Mariage princier de Harry et Meghan : un objet d'étude sociologique ?



Source : Francetvinfo mai 2018

Questions :

- 1) Pourquoi le mariage peut-il être un objet d'étude sociologique ?
- 2) Montrez que le mariage résulte, à la fois de déterminismes sociaux et de choix individuels.

III. OBJETS D'ETUDE DES POLITISTES : LA CONQUETE ET L'EXERCICE DU POUVOIR

Objectif : Comprendre qu'une des questions de base de la science politique est « comment se conquiert et s'exerce le pouvoir politique ? »

ACTIVITE n°6 Qu'est-ce que la politique ?

Vidéo 1jour, 1 question C'est quoi la politique 1'34
<https://www.youtube.com/watch?v=UowvVWjVDe4>

Que vous évoque le terme « politique » ?

Le mot « politique » a plusieurs sens :

Le politique désigne le mode de fonctionnement d'une société

La politique concerne la compétition pour accéder au pouvoir

Les politiques traitent des mesures prises par les pouvoirs publics et l'Etat.

Un **politiste** est un spécialiste de la **science politique**.


..... : étude des phénomènes politiques qui renvoient à tous les aspects de la gestion de la vie en collectivité : comme l'accès au pouvoir politique, les formes prises par le pouvoir, la manière d'exercer l'autorité.

ACTIVITE n°7 La science politique : quel objet d'étude ?

(document en travail supplémentaire volontaire)

« D'abord, l'objet de la science politique ce n'est pas seulement l'État, c'est-à-dire cette organisation politique et administrative différenciée du reste de la société et ayant une capacité de direction. [...] La science politique s'attache en effet à comprendre la conquête du pouvoir de l'État et la conduite des politiques publiques. [...] Analyser le politique c'est alors se demander comment le président de la République a du pouvoir sur le premier ministre [...]. C'est [...] décrypter les ressources diverses (une position institutionnelle, de l'argent, du savoir, des relations bien placées) dont disposent certains acteurs pour influencer sur la conduite des autres. Si la politique c'est le pouvoir ; alors tout est politique. En fait, la science politique s'intéresse à un pouvoir en particulier : le pouvoir politique. [...] Le pouvoir politique, c'est le gouvernement des sociétés dans leur ensemble [...]. C'est la capacité de certains groupes à diriger la vie en société, à orienter les comportements des membres de l'ensemble de cette société, de promulguer des règles générales et de s'assurer de leur mise en œuvre. »

■ Xavier Crettiez, Jacques de Maillard, Patrick Hassenteufel, *Introduction à la Science Politique*, Armand Colin, 2018.



■ Partis politiques, pour la conquête du pouvoir

1. Donnez une définition de l'État en vous appuyant sur des illustrations et des exemples.
2. Quel est le texte datant de 1958 qui permet de répondre à la question posée par le passage souligné ?
3. Peut-on dire que le politiste s'intéresse au pouvoir ? Justifiez votre réponse.
4. Pourquoi les politistes peuvent-ils s'intéresser aux partis politiques ?

En **démocratie**, la passe par des au C'est le cas de la France.

Les **comportements de vote** sont **influencés** par des **variables sociologiques** (âge, sexe, professions,
Exemple : le taux d'abstention des jeunes est plus élevé que celui de l'ensemble de la population.)

Les sujets d'actualité (chômage, pouvoir d'achat, sécurité, ...) jouent un rôle de plus en plus important dans les

L'..... **consiste** à prendre des **décisions pour la**
(politiques publiques).

IV. MODELES, ENQUETES, DONNEES STATISTIQUES, CORRELATION ET CAUSALITE : DES OUTILS COMMUNS AUX ECONOMISTES, SOCIOLOGUES ET POLITISTES

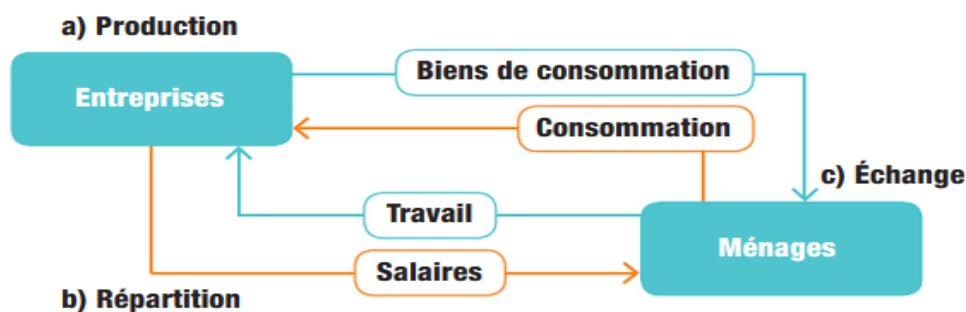
Objectif : Comprendre que ces disciplines réalisent des enquêtes et utilisent des données et des modèles (représentations simplifiées de la réalité)

A) MODELES

Pour simplifier l'économie, la sociologie et la science politique, les spécialistes utilisent des modèles.

..... : représentation simplifiée de la réalité économique ou d'un phénomène qui permet de mieux comprendre son fonctionnement (tout en écartant d'autres phénomènes). Comme si l'on se concentrait sur un seul phénomène.

Exemple en économie : le qui permet de comprendre des relations macroéconomiques les plus importantes.



*Remarque très importante à titre d'illustration : MACROECONOMIE et MICROECONOMIE *

La **macroéconomie** analyse les comportements des a.e à un niveau , à l'échelle de la ou des nations.

Les macroéconomistes étudient donc l'économie à travers les relations existantes entre les grands agrégats économiques que sont le revenu, l'investissement, la consommation, le taux de chômage, l'inflation, le PIB, les exportations et importations, la croissance ... (Autant de termes que nous étudierons plus tard).

Ainsi, ils peuvent **analyser l'évolution de l'**.....

En revanche, la **microéconomie** analyse les comportements des agents économiques au niveau
 Ces a.e échangent sur un
 La confrontation de leur offre et de leur demande détermine un de marché.



Exemple le marché des fruits et légumes

(Remarque : le marché peut aussi être un lieu fictif)

B) ENQUETES, SONDAGES ET DONNEES STATISTIQUES

Le sociologue et le politiste s'interrogent sur les motivations des individus.

Exemple : pourquoi des personnes sont-elles au chômage ?

Attention ! Quelle que soit sa démarche, l'économiste, le sociologue et le politiste doivent être neutres et impartiaux et **ne pas faire de**

Leur jugement spontané est en effet un obstacle à la compréhension scientifique de la société. Durkheim disait d'ailleurs : *le sociologue doit « regarder les faits sociaux comme des choses ».*

Doc.2p30 du manuel élève :

« Une science positive [la sociologie] doit regarder les faits sociaux comme des choses », disait Durkheim avec le même œil qu'un homme de science applique aux phénomènes biologiques, physiques ou chimiques. [...] Une science positive part des conduites, les décrit et les interprète pour les comprendre, sans porter aucun jugement sur le bien et le mal. Pour le sociologue, une conduite répréhensible est une conduite aussi normale qu'une conduite acceptée en société. Construire une théorie qui rende compte de la réalité, ce n'est pas porter un jugement sur cette réalité.

Henri Mendras, *Éléments de sociologie*, Armand Colin, 2003.



Mexique : chenilles frites



France : cuisses de grenouilles

- 1. Imaginez** les réactions spontanées de votre entourage ou de certains étrangers à qui l'on proposerait ces plats exotiques inhabituels.
- 2. Demandez**-vous comment sont déterminés ces jugements de goût.
- 3. Opposez** l'attitude du sociologue et les attitudes spontanées.
- 4. Expliquez** ce que signifie « regarder les faits sociaux comme des choses ».

Les que se posent les économistes, sociologues et politistes nécessitent de définir des, (ex ici : chômage ; d'où toute l'importance de bien apprendre ses définitions...) puis de poser des, des qui sont testées (ex ici : le lien entre le chômage et le niveau de qualification) et enfin d'effectuer des, des pour recueillir des **données sur le monde réel**.

Ces données peuvent être des **données**, fournies par des instituts comme l'....., permettent aux économistes, aux sociologues et politistes, d'avoir des informations **pour mieux connaître les phénomènes qu'ils étudient et vérifier les** **des modèles qu'ils développent.**

INSEE =

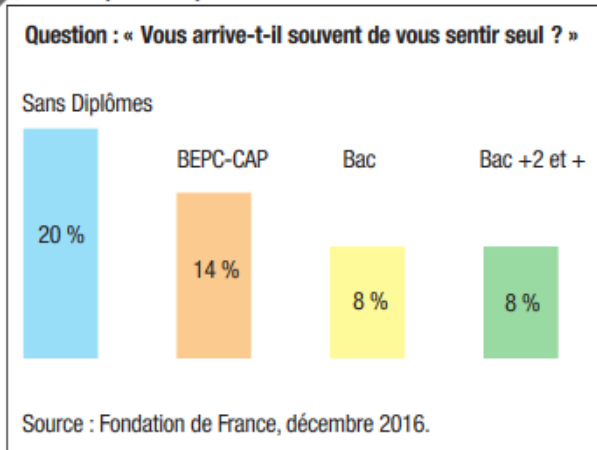
ACTIVITE n°8

Fiche de travail sur enquête qualitative et enquête quantitative

Doc1 : comment construire une enquête quantitative ?



Un exemple : l'enquête sur la solitude en France



6 Que montre cette enquête que nous ne pouvons savoir « de notre place » ?

7 Proposez des hypothèses explicatives.

Doc2 : Une méthode qualitative : l'observation participante

Qu'éprouve-t-on réellement lorsqu'on vit au degré zéro de la misère humaine ? Que signifie être mendiant et intouchable dans l'Inde moderne ? Que ressent-on au plus profond de soi-même lorsqu'on devient pur objet de mépris, poussière anonyme dans la multitude humaine ? [...]

Après avoir appris l'hindi, s'être fait fonder la peau et teindre les cheveux, Marc Boulet s'est mêlé, pendant plusieurs semaines, aux mendiants et intouchables de Bénarès, en Inde. Il a mendié à leur côté, a partagé leur condition et souffert des mêmes humiliations.

M. Boulet, *Dans la peau d'un intouchable*, Seuil, 2001.

Conçue par Bronislaw Malinowski au début du ^{xx} siècle, l'**observation participante** consiste à se fondre dans un milieu social pendant une période de plusieurs mois et à partager les conditions de vie au quotidien de la population étudiée afin de recueillir des informations et de comprendre cette population de l'intérieur. De telles enquêtes ont été menées en usine, en milieu carcéral, hospitalier, parmi les SDF... Elles sont utilisées également dans l'étude des civilisations. L'observation participante fait partie des moyens d'enquête qualitative au même titre que les entretiens.

8 Montrez l'intérêt de cette méthode d'enquête.

9 À quelles difficultés prétend-elle remédier ?

La méthode du sociologue et du politiste peut être :

- cad qu'elle s'appuie sur des, et OU
- s'appuyant sur l'....., des et des (récits de vie).

Ces données statistiques permettent d'établir des corrélations et des causalités ...

C) CORRELATION ET CAUSALITE

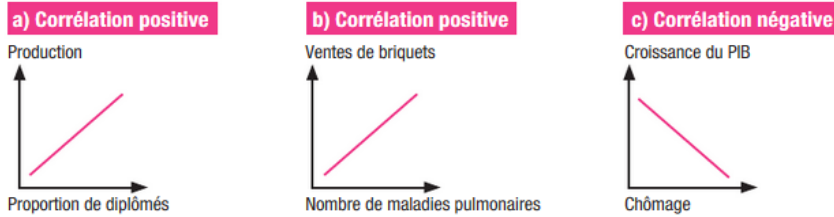
Objectif : à partir d'exemples, comprendre la distinction entre causalité et corrélation et savoir mettre en évidence un lien de causalité.

Enfin, ces 3 disciplines mobilisent des outils statistiques (que nous verrons bientôt) qui mettent en évidence des **corrélations**.

..... : lien statistique entre 2 variables qui varient simultanément.

Cette corrélation peut être positive si les variables bougent dans le même sens ou négative si les variables varient en sens contraire.

Voici des exemples stylisés mais possibles :



1. Montrez que la cause et la conséquence dans le cas a) peuvent être inversées.
2. Interprétez l'exemple b). Quelle est la vraie causalité probable ?
3. Expliquez l'exemple c).
4. Résumez à partir de ces 3 exemples les raisons pour lesquelles il ne faut pas confondre corrélation et causalité.

ACTIVITE n°9 « CHOCOLAT, CORRELATION ET MOUSTACHE DE CHAT »

<https://www.youtube.com/watch?v=aOX0pIwBCvw>

Une étude statistique de Franz Messerli, de l'université Columbia [...] a établi qu'il existe une étroite corrélation entre la consommation de chocolat par habitant d'un pays et le nombre de prix Nobel obtenus par ce pays par million d'habitants. En déduisons-nous que les chercheurs doivent manger du chocolat pour augmenter leurs chances de se voir attribuer le fameux prix ?

L'explication ne serait-elle pas plutôt que le système social et éducatif des pays riches favorise la recherche et donc l'attribution des prix Nobel, et que cette même richesse favorise l'achat par tous de chocolat ? Les deux faits sont bien liés, mais seulement parce qu'ils sont la conséquence d'une même cause, pas parce que l'un implique l'autre. Quand deux faits sont corrélés, cela ne signifie pas que l'un est la conséquence de l'autre, mais parfois seulement qu'un troisième facteur [appelé variable manquante ou variable de confusion] les entraîne tous les deux.

Jean-Paul Delahaye, « Coïncidences surprenantes, mais banales », blog « Binaire », © www.lemonde.fr, 9 avril 2018.

NOTION

Une corrélation est **positive** si les deux variables évoluent dans le même sens. Elle est **négative** dans le cas contraire.

vidéo

« Chocolat, corrélation et moustache de chat »

Source : « La statistique expliquée à mon chat », 2016.

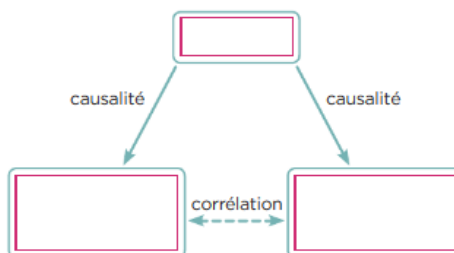
www.lienmini.fr/ses-2-192



2 Manger du chocolat dans un pays augmente-t-il les chances d'obtenir le prix Nobel ?

3 La corrélation entre la consommation de chocolat et le nombre de prix Nobel dans un pays est-elle positive ou négative ?

4 Complétez le schéma ci-dessous à l'aide des termes suivants : **pays riches - forte consommation de chocolat - nombreux prix Nobel.**



! Corrélation à ne pas confondre avec la causalité !

..... : relation de cause à effet sous la forme d'une déduction (A entraîne B).

Pour qu'une corrélation soit une causalité, il faut tout d'abord savoir :

- **laquelle des 2 variables influe sur l'autre** mais aussi être sûr
- qu'il n'y ait pas d'autres variables cachées donc non observées qui expliqueraient cette corrélation.

Donc, une corrélation n'est pas toujours synonyme de causalité car une variable cachée peut expliquer le lien statistique ou bien la corrélation peut être un simple hasard.

2 variables peuvent être corrélées sans être pour autant liées par un lien de causalité.

Toute causalité est forcément une corrélation mais toute corrélation n'est pas forcément une causalité.

Pour conclure, l'économiste, le sociologue et le politologue cherchent à construire des
simplifiés de la réalité pour mieux comprendre les liens de **et même de**
..... , qui relient les phénomènes entre eux.

Ils réalisent aussi des et mobilisent des

C'est pourquoi, il est nécessaire de privilégier les regards croisés pour montrer la complémentarité des questionnements et des méthodes de ces 3 disciplines.

Exemple concret de la rentrée scolaire analysée sous le regard économique, sociologique et politique.

V. L'EXEMPLE DE LA RENTREE SCOLAIRE SOUS LE PRISME DES SES

ACTIVITE n°10 LA RENTREE SCOLAIRE SOUS LE PRISME DES SES

A/ LA DIMENSION ECONOMIQUE : PRODUCTION – ECHANGE – REPARTITION

DOC 1 La production

Le coût d'un élève ou d'un étudiant pour la collectivité Unité : euros	
	Dépense moyenne annuelle
Maternelle	6 500
Élémentaire	6 180
Ensemble premier degré	6 300
Collège	8 580
Lycée (général et technologique)	10 870
Lycée professionnel	12 380

Source : ministère de l'Éducation nationale - Données 2016 (provisoires)
© Observatoire des inégalités.

1. Donnez quelques exemples de dépenses qui composent le coût du service.

2. Qui paye ces dépenses ?

DOC 2 L'échange

Les achats de fournitures à la charge des familles coûtent 403,79 € en moyenne pour un élève de seconde générale en 2018 (contre 422,52 € en 2017).



3. Comparez les chiffres indiqués ci-contre avec vos propres dépenses pour la rentrée.

4. Montrez que le prix n'est pas le seul argument qui oriente les choix des lycéens en matière de fournitures scolaires.

DOC 3 La répartition

L'Allocation de Rentrée Scolaire (ARS) est versée par la Caisse d'allocations familiales. Elle aide actuellement 2,8 millions de familles à assumer les coûts de la rentrée scolaire de leurs enfants.

LARS dépend de l'âge des enfants	LARS dépend des ressources du ménage
367,73 euros de 6 à 10 ans	Avec 1 enfant à charge : 24 453 euros
388,02 euros de 11 à 14 ans	Avec 2 enfants à charge : 30 096 euros
401,47 euros de 15 à 18 ans	Avec 3 enfants à charge : 35 739 euros
	Enfant supplémentaire : + 5 643 euros

Source : www.service-public.fr

5. Calculez ce qui est versé à une famille de 2 enfants de 12 et 16 ans dont les ressources sont inférieures à 30 096 €.

6. Expliquez pour quelles raisons l'État fixe un plafond de ressources et, de plus, tient compte du nombre d'enfants.

B/ LES REGARDS SOCIOLOGIQUE ET POLITIQUE

DOC 4 La dimension sociologique



Évaluez sur la photo la proportion des élèves qui portent un jean.

Recherchez d'autres caractéristiques afin d'ébaucher un idéal-type de lycéen.

Montrez que la rentrée scolaire est aussi un fait social.

DOC 5 Une réforme des lycées de grande ampleur

L'organisation du lycée va être progressivement modifiée. La voie technologique conserve son organisation en séries. En revanche, les séries L, ES et S de la voie générale sont supprimées et remplacées par des spécialités que les élèves devront choisir en entrant en première. La voie générale comprendra : un socle de culture commune (français, philosophie, histoire-géographie, langues vivantes...); des disciplines de spécialité (mathématiques, sciences de la vie et de la terre, sciences économiques et sociales, arts...). L'élève devra choisir trois disciplines en première et deux en terminale, parmi les trois suivies en première ; un temps dédié à l'orientation et à l'accompagnement pour préparer dès la seconde les choix de parcours, puis le choix des études supérieures.

www.service-public.fr



Quels sont les effets attendus de la réforme du bac ?

Quels sont les effets attendus de la suppression des filières L, ES, S ?