

Comment les économistes, les sociologues et les politistes raisonnent-ils et travaillent-ils ?

1) La démarche scientifique

Document 1 : « Les règles de la méthode scientifique » : premier élément de définition

« Le chercheur cherche donc à comprendre et expliquer la réalité en suivant une démarche scientifique : ce qu'il découvre et note sur les phénomènes qu'il étudie se situe dans un cadre de référence rigoureusement défini. Le travail s'y déroule selon certaines règles. Comme scientifique, le chercheur s'efforce d'être objectif, c'est à dire d'écarter ses préférences et ses préjugés personnels (...). Bien entendu, cette contrainte ne touche pas son existence entière, mais se limite à ce qu'il fait en tant que chercheur. (...) En tant que scientifique, le chercheur doit s'attacher au sens précis des mots qu'il emploie et donc employer une terminologie¹ précise (...), il ne peut utiliser naïvement le langage courant, c'est-à-dire de la vie quotidienne. (...) Il (le chercheur) peut être conscient, voire inquiet des conséquences de ses découvertes, mais alors il sort du cadre de référence des chercheurs et entre dans le domaine des croyances et des idées qu'il partage avec tous ceux qui ne sont pas des chercheurs. »

Source : D'après « Invitation à la sociologie », Peter L. Berger, éd. La découverte, pp 52-53, 2014

¹Terminologie : Ensemble des termes rigoureusement définis et qui sont propres à une discipline. Par exemple le terme de « masse » en physique (programme de 3^{ème} ou celui d'« aire urbaine » en géographie (programme de 3^{ème}).

« Nos mots de tous les jours sont trop chargés, trop usés, trop fluctuants. Surtout, ils sont porteurs de représentations et d'interprétations avec lesquelles il s'agit de rompre. Ils (les mots) doivent permettre d'exprimer sans ambiguïté les raisonnements (...). C'est ainsi que la langue de la physique se distingue de la langue quotidienne. Même dans les bons dictionnaires, des termes comme force¹, masse², ... sont quasi-synonymes. Au contraire, pour le physicien chacun d'eux a un sens différent. Continuer à les utiliser de façon interchangeable serait ne rien comprendre à la physique... qui s'est précisément construite sur leur différenciation fine. »

Source : D'après « La saveur des savoirs, disciplines et plaisir d'apprendre », J- P Astolfi, 4^{ème} éd, 2017, p23

¹Force : En physique la force désigne l'action mécanique exercé par un objet sur un autre objet. Par exemple la trousse posée sur la table : la trousse exerce une force (vers le bas) et la table une force (vers le haut).

²Masse : En physique, la masse désigne la quantité de matière d'un objet. L'unité est le Kg

Q1 : Que signifie l'expression « comprendre et expliquer la réalité » ? À l'aide de vos connaissances, illustrez vos propos par un exemple.

Q2 : Qu'est-ce qui caractérise le travail d'un chercheur ? Illustrez vos propos par des exemples.

Q3 : Remplissez le tableau ci-dessous

	Jugement de fait	Jugement de valeur	Justifications
Le nombre de personnes ayant obtenu le baccalauréat a augmenté entre 1970 et 2017			
Aujourd'hui, le baccalauréat n'a plus de valeur puisqu'il est donné à tout le monde			

Les femmes doivent s'occuper des enfants			
De manière générale, les femmes sont plus nombreuses que les hommes à renoncer à leur carrière professionnelle pour s'occuper de leurs enfants			

Q4 : Pourquoi le chercheur ne peut-il pas « utiliser naïvement le langage courant »

Q5 : Commentez la phrase soulignée

Q6 : A l'aide des réponses aux questions précédentes, proposez une définition de la démarche scientifique.

Document 2 : « Les règles de la méthode scientifique » : second élément de définition

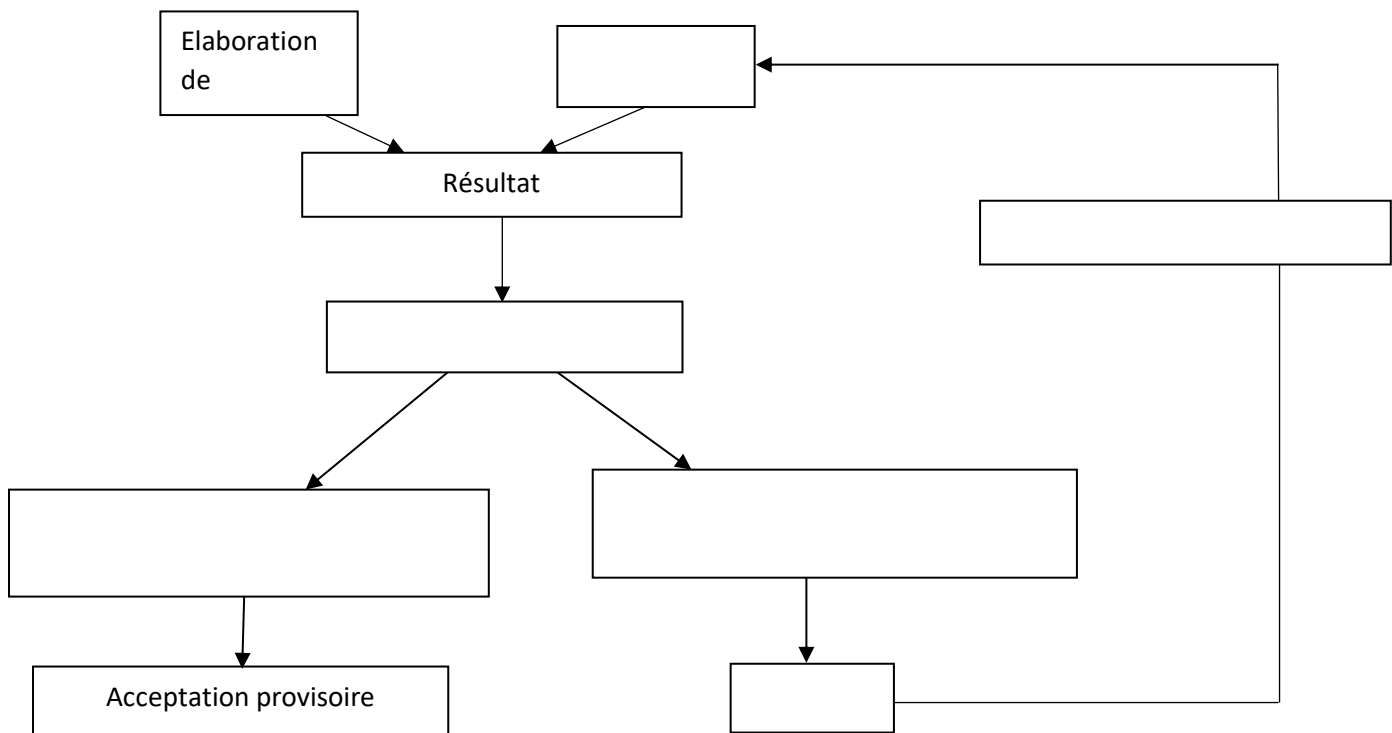
« Les chercheurs, ne peuvent pas dire n'importe quoi et, il y a un certain nombre d'exigences à respecter (...) qui impliquent par exemple de donner un sens précis aux mots, de ne pas rester dans le flou, de formuler des hypothèses, de les expliquer, d'en tirer des résultats, de les confronter au réel et d'y renoncer quand la réalité nous inflige des démentis. S'il y a un message à faire passer, au-delà des apprentissages ponctuels, c'est que sur la société, comme sur la nature, on ne peut pas dire n'importe quoi. »

Source : D'après Daniel Gaxie, « Le cens caché », Seuil, 1994, (p.53)

Q1 : A l'aide de vos connaissances et du document, répondez à la question suivante : qu'est-ce qu'une hypothèse ? Donnez un exemple.

Q2 : A l'aide des documents 1 et 2, expliquez et illustrez chacune des exigences de la démarche scientifique.

Q3 : A l'aide des documents 1 et 2, complétez le schéma ci-dessous



Q4 : Remplissez le tableau ci-dessous.

	Enoncé relevant de la démarche scientifique	Enoncé ne relevant pas de la démarche scientifique	Justification
Il est injuste que les personnes qui travaillent dans la grande distribution soient si peu payées			
Il existe une vie après la mort			
Le mouvement des plaques tectoniques est à l'origine des tremblements de terre.			

L'essentiel à retenir

1) La démarche scientifique.

La ----- désigne l'ensemble des règles auxquelles doivent se soumettre les chercheurs. Ces derniers ont pour objectif de ----- et ----- la réalité. Pour cela, ils doivent être dans le cadre de leur travail, objectif, c'est-à-dire qu'ils doivent s'affranchir (mettre de côté) leurs ----- (opinions, croyances, préférences...). Autrement dit ils doivent distinguer les ----- (ce qui est) des ----- (ce qui devrait être). Pour expliquer et comprendre la réalité, les chercheurs doivent également donner un sens précis aux mots. Ils construisent donc des ----- . Par exemple pour distinguer les espèces végétales, les botanistes ont élaboré le ----- de fruit. Le sens qu'ont donné les chercheurs à ce mot est différent du sens qu'on lui donne dans la vie quotidienne. Ainsi, il faut distinguer les ----- qui correspondent ----- (langage utilisé par les chercheurs) des notions qui correspondent au ----- c'est-à-dire celui de la vie quotidienne. Pour expliquer et comprendre la réalité les chercheurs sont également amenés à construire des ----- dont ils tirent un résultat qu'ils confrontent à la réalité.

2) Le regard des économistes, des sociologues et des politistes sur le monde

Document 3 : La sociologie, la science économique et la science politique : éléments de définition

La sociologie

« Dans ses voyages dans le monde des humains, le sociologue rencontrera fatalement d'autres voyageurs professionnels. (...) Il rencontrera ici l'économiste, là le politiste, ailleurs le psychologue... Mais les questions qui l'avaient amené au même endroit sont probablement différentes de celles qui poussent ces autres chercheurs. Les questions du sociologue sont presque toujours les mêmes : « Que font ces gens les uns avec les autres ? », « Comment expliquer les comportements des individus ? » « Quelles relations entretiennent-ils ? » (...). En cherchant réponse à ces questions (...) le sociologue sera amené, bien sûr, à traiter de questions économiques ou politiques, mais il le fera de manière différente de l'économiste ou du politiste. C'est la même scène humaine qu'il contemple et que ces autres scientifiques (chercheurs) considèrent. Mais le sociologue a un angle de vision différent. Cela compris, on voit qu'il n'y a guère de sens à essayer de délimiter pour le sociologue un territoire particulier à l'intérieur duquel il serait chez lui pour mener son travail. »

Source : D'après « Invitation à la sociologie » de P.L Berger, éd La découverte, p55

La science économique

« Changer son forfait de téléphonie mobile, payer une place de concert, (...) décider de poursuivre ses études une année supplémentaire plutôt que de travailler dans un restaurant, choisir d'installer une usine dans un pays plutôt que dans un autre, décider d'augmenter le montant des dépenses dédiées à l'éducation nationale ... sont des exemples de décisions qui intéressent l'économiste. (...) La science économique est souvent définie comme la science qui étudie comment les ressources rares¹ sont employées pour la satisfaction des besoins des Hommes vivant en société (alimentation, logement, habillement...) (...). La science économique constitue alors l'étude de la façon dont les individus sont contraints de faire des choix dans ce contexte de rareté et les implications qu'ont ces choix pour la société. Ainsi, dans les activités humaines, disposer d'une plus grande quantité d'un bien implique en général de disposer d'une moindre quantité d'un autre bien. »

Source : D'après « Comprendre les fondamentaux de l'économiste, introduction approfondie à l'économie. » L. Braquet et D. Mourey, éd De Boeck, pp17-20

¹Concept de rareté : Au sens des économistes est rare ce qui est disponible en **quantité limitée**. Ainsi la baguette de pain est rare.

La science politique

Les problématiques (questions) que se posent les politistes pour expliquer et comprendre la réalité portent sur un pouvoir particulier : le pouvoir politique. Il nous faut alors préciser ce qu'on entend par là. Commençons par souligner que le pouvoir politique c'est le gouvernement des sociétés dans leur ensemble. Le gouvernement d'une société, c'est la capacité de certains groupes à diriger la vie en société, à orienter les comportements des membres de l'ensemble de cette société, de promulguer (publier) des règles générales, et de s'assurer de leur mise en œuvre. Il y a en ce sens, une spécificité du pouvoir politique par rapport aux autres manifestations du pouvoir¹ dans la société : (...) il se traduit par une ambition de gouverner (diriger) la société dans son ensemble. »

Source : D'après « Introduction à la science politique », X. Crettiez, J. De Maillard, P. Hassenteufel, éd Armand Colin, p 28

¹Concept de Pouvoir : pour les politistes, le pouvoir désigne la capacité qu'à un individu A d'obtenir d'un individu B qu'il accomplisse une action qu'il n'aurait pas accompli sans l'intervention de A. Le pouvoir peut donc reposer sur la contrainte et ou l'influence. Le pouvoir est donc présent à l'école.

Q1 : Quel est le point commun entre les économistes, les sociologues et les politistes ?

Q2 : Peut-on dire qu'une discipline se définit par un objet d'étude particulier ? Pourquoi ?

Q3 : Proposez une définition de la sociologie.

Q4 : Pourquoi dit-on **au sens des économistes** qu'une baguette de pain est rare ?

Q5 : Proposez une définition de la science économique.

Q6 : Quelle distinction fait-on entre les concepts de « pouvoir » et de « pouvoir politique » ?

Q7 : Proposez une définition de la science politique.

L'essentiel à retenir

2) Le regard des économistes, des sociologues et des politistes sur le monde

Une discipline scientifique ne se définit par un objet d'étude mais par le -----, c'est-à-dire les questions (problématiques) qu'elle se pose et auxquelles elle cherche à répondre. Un même objet peut donc être étudié par des disciplines ----- . « *C'est la même scène humaine qu'il contemple et que ces autres scientifiques (chercheurs) considèrent* ». Ainsi ce qui distingue la ----- la ----- et la ----- (discipline qui sont étudiées en sciences économiques et sociales SES) c'est le point de vue qu'elles adoptent. Les ----- cherchent notamment à expliquer et comprendre les comportements des individus, les relations qu'ils entretiennent (ou pas) entre eux ainsi que la nature des relations qu'ils entretiennent. Les ----- cherchent notamment à comprendre et expliquer comment les individus font des choix dans un contexte de -----des ressources et qu'elles sont les conséquences de ces choix. Les ----- cherchent notamment à comprendre ce qu'est le -----, comment il se conquiert et s'exerce.