

CHAPITRE INTRODUCTIF : COMMENT LES ÉCONOMISTES, LES SOCIOLOGUES ET LES POLITISTES RAISONNENT-ILS ET TRAVAILLENT-ILS ?

Programme :

Questionnements	Objectifs d'apprentissage
Comment les économistes, les sociologues et les politistes raisonnent-ils et travaillent-ils ?	- Comprendre : <ul style="list-style-type: none"> ▪ qu'une des questions de base de l'économie est : « Qu'est-ce qu'une allocation efficace des ressources rares ? » ; ▪ que celles de la sociologie sont : « Comment fait-on société ? Comment explique-t-on les comportements sociaux ? » ; ▪ et que celle de la science politique est : « Comment se conquiert et s'exerce le pouvoir politique ? ». - Comprendre que ces disciplines réalisent des enquêtes et utilisent des données et des modèles (représentations simplifiées de la réalité). - À partir d'exemples, comprendre la distinction entre causalité et corrélation et savoir mettre en évidence un lien de causalité.

I. QUE SONT LES SCIENCES ÉCONOMIQUES ET SOCIALES?

A. La science économique

Document 1 : Définition de la science économique

L'économie est la science qui étudie comment des ressources rares sont employées pour la satisfaction des besoins des hommes vivant en société ; elle s'intéresse, d'une part, aux opérations essentielles que sont la production, la distribution et la consommation des biens [et des services], d'autre part, aux institutions et aux activités ayant pour objet de faciliter ces opérations. [...]

La science économique étudie [donc] la façon dont les agents opèrent des choix dans un contexte marqué par la rareté, c'est-à-dire une situation de déséquilibre entre les ressources disponibles et les quantités que les agents économiques souhaitent utiliser. Elle s'intéresse à l'organisation des échanges (notamment au fonctionnement des marchés), à la production des biens et services, à la répartition des revenus et à la consommation. [...] Les économistes [...] étudient la façon dont les agents effectuent des choix de production ou de consommation, et comment les richesses sont réparties.

E. Malinvaud, *Leçons de théorie microéconomiques*, Dunod, 1986 ;

Et M. Navarro et alii, *Bled Sciences économiques et sociales*, Hachette éducation, 2012.

Question :

1) Donnez une définition de science économique.

B. La sociologie

Document 2 : Définition de la sociologie

Selon Yves Crozet¹, la sociologie est la science qui « se propose d'étudier scientifiquement l'homme vivant en société, les relations entre les individus et les mécanismes de fonctionnement des sociétés humaines ». [...] En quoi le travail du sociologue est-il différent de celui du journaliste ou de l'essayiste ? Le premier objectif de la sociologie est de construire un savoir objectif sur la réalité sociale, un discours scientifique [...]. La sociologie s'intéresse aux facteurs sociaux qui pèsent sur le comportement des individus [on parle alors de faits sociaux], mais cherche aussi à comprendre le sens subjectif que les individus donnent à leur action [ce que l'on appelle les actions sociales]. [En effet,] [...] dans la réalité deux logiques jouent : le comportement des individus est en partie déterminé par des facteurs qui leur sont extérieurs [faits sociaux], et en partie par des décisions propres à l'acteur qu'il convient de comprendre [actions sociales].

¹ Sociologue.

M. Navarro et alii, *Bled Sciences économiques et sociales*, Hachette éducation, 2012.

Question :

1) Donnez une définition de sociologie.

C. La science politique

Document 3 : Définition de la science politiques

Si les questions politiques sont omniprésentes dans notre quotidien (les élections, les partis, l'Etat), la démarcation des faits spécifiquement politiques ne va pas de soi, dans la complexité des phénomènes sociaux. On distingue souvent LA politique qui

correspond à la compétition à laquelle se livrent des individus et des groupes pour exercer ou influencer le pouvoir politique, et LE politique qui renvoie à la gestion des affaires de la cité (c'est donc un domaine particulier de la vie sociale).[...] La science politique est l'une des dernières sciences sociales apparues au XIXe siècle. La sociologie et la science politique partagent une tradition commune d'objectivité scientifique. Elles sont inspirées des travaux des mêmes pères fondateurs [...].C'est le chercheur qui distingue les faits politiques parmi les faits sociaux : aucun fait politique ne se laisse percevoir de manière spontanée par le sens commun et l'observation. Le fait politique ne peut être construit que par l'activité du chercheur qui analyse la dimension politique des phénomènes sociaux.

D'après M. Navarro et alii, *Bled Sciences économiques et sociales*, Hachette éducation, 2012 ;
Et Y. Alpe et alii, *Lexique de sociologie*, Dalloz, 2005.

Question :

1) Donnez une définition de science politique.

Pour conclure le I., complétez le texte suivant :

Les Sciences Économiques et Sociales (SES) sont une discipline scolaire qui regroupe plusieurs disciplines scientifiques étudiant chacune la _____. Ces disciplines scientifiques appartiennent donc toutes à la famille des _____. Plus précisément, sont abordées en SES la science économique, la sociologie et la science politique.

La science économique est une discipline scientifique qui étudie la façon dont les individus opèrent des choix dans un contexte marqué par la _____. Elle s'intéresse donc notamment à la _____, la _____ et la _____ des richesses au sein d'une société.

L'une des questions de base de la science économique est donc la suivante : qu'est-ce qu'une allocation efficace des _____ ?

La sociologie est une discipline scientifique qui étudie les _____ des individus, les _____ qu'ils entretiennent, et les mécanismes de fonctionnement des _____. Les questions de base en sociologie sont donc les suivantes : Comment fait-on _____ ? Comment explique-t-on les comportements _____ ?

Enfin, la science politique est une discipline qui étudie des faits sociaux particuliers : les faits _____. Il s'agit donc d'étudier le fonctionnement du _____ (Etat), la manière dont il organise la société et impose les _____. La question de base en science politique est donc la suivante : Comment se conquiert et s'exerce le _____ ?

II. LES SCIENCES SOCIALES : DES DISCIPLINES SCIENTIFIQUES

Document 4 : La démarche scientifique

La démarche scientifique désigne l'approche qui vise à rendre compte du réel en respectant un certain nombre de règles : la cohérence interne des énoncés produits, la confrontation avec les faits et la recherche d'objectivité. La démarche scientifique suppose une grande rigueur.

La construction de modèles

Définir les éléments de base

- La démarche scientifique repose sur le développement de modèles théoriques. Ce sont des représentations simplifiées de la réalité, dans lesquels certains éléments réels sont volontairement négligés. Cette activité de simplification est nécessaire : imaginons une carte routière qui représenterait tous les détails du territoire (couleur des portails, arbres au coin des rues, etc.) : elle serait incompréhensible et ne serait d'aucune utilité à un conducteur qui chercherait à s'orienter. [...]
- Il est impératif que le scientifique définisse avec précision et objectivité l'ensemble des concepts¹ qu'il va mobiliser dans son modèle. Il ne doit pas exprimer son opinion personnelle. Il doit abandonner ses préjugés [...] et bien distinguer ce qui relève du jugement de fait (ce qui est) et ce qui relève du jugement de valeur (opinion personnelle).

Construire une théorie cohérente

- Une fois les concepts de base définis, le scientifique doit formuler des hypothèses. Une hypothèse est un énoncé qui vise à rendre compte d'un fait ou d'une relation. Supposons par exemple qu'un économiste s'intéresse aux déterminants des choix de consommation des ménages : il peut faire l'hypothèse que la consommation dépend du revenu. Il est impératif que les différentes hypothèses soient cohérentes entre elles.

La confrontation

Se confronter aux faits

- Un certain nombre de résultats théoriques sont ensuite déduits du modèle. Par exemple, un modèle étudiant les liens entre consommation et revenu pourrait avoir abouti au résultat théorique suivant : un doublement du revenu doit se traduire par un doublement de la consommation.
- Le scientifique doit alors confronter cet énoncé aux faits et voir si son résultat est validé ou non empiriquement (c'est-à-dire dans les faits). Si sa théorie est démentie par les observations empiriques, il devra la reformuler ou l'abandonner. Une théorie scientifique est considérée comme valide tant qu'elle n'est pas contredite par les faits. Peu importe si les résultats théoriques heurtent la sensibilité

politique du scientifique ou sa conception du monde, ou au contraire s'ils vont dans le sens de son opinion : il doit s'en tenir à l'épreuve des faits.

Se confronter aux autres

• Il est très important que le scientifique confronte ensuite ses travaux à ceux d'autres scientifiques et s'expose ainsi à la critique. Cette confrontation permet d'éliminer les travaux qui n'auraient pas fait d'effort d'objectivation, c'est-à-dire qui n'auraient pas respecté la limite entre discours scientifique et opinions personnelles. Elle permet aussi, grâce aux remarques et propositions que peuvent faire les autres chercheurs, d'améliorer les modèles qui ont été construits.

¹ Un concept est une représentation abstraite et générale d'un objet concret, par exemple le concept de consommation est une catégorie abstraite qu'il faut différencier des différentes consommations concrètes renvoyant à des achats particuliers (un T-shirt, une pomme, un sac, etc.).

M. Navarro et alii, *Bled Sciences économiques et sociales*, Hachette éducation, 2012.

Questions :

- 1) Expliquez pourquoi une carte routière est un modèle de la réalité.
- 2) Expliquez pourquoi aucun modèle ne peut décrire parfaitement la réalité.
- 3) Quelles sont les conditions nécessaires pour développer un travail considéré comme « scientifique » ?
- 4) Pourquoi les modèles encouragent-ils le débat scientifique ?

Document 5 : Les sciences sociales : des disciplines scientifiques

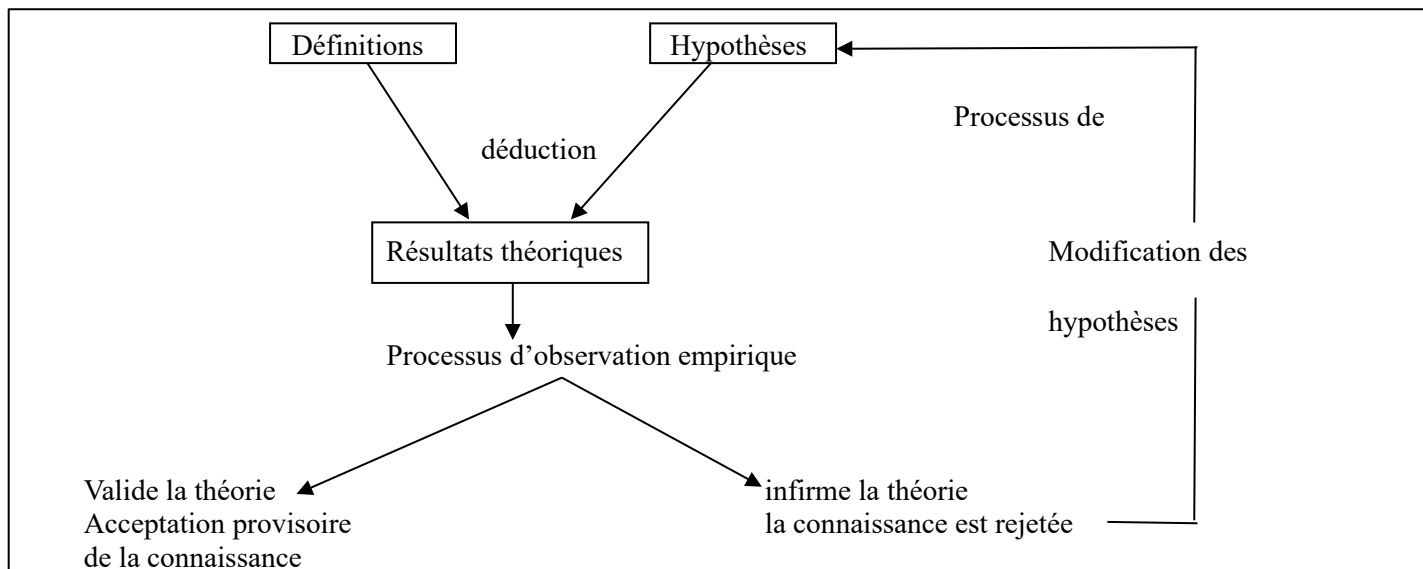
[...] les sciences sociales sont soumises aux règles qui valent pour les autres sciences : il s'agit de produire des systèmes explicatifs cohérents, des hypothèses et / ou des propositions organisées en modèles parcimonieux capables de rendre compte d'un vaste nombre de faits observables empiriquement et susceptibles d'être réfutés par des modèles plus puissants .

P. Bourdieu, *Réponses*, Seuil, 1992.

Question :

- 1) Pourquoi peut-on dire que les sciences sociales sont des disciplines scientifiques ?

Document 6 : Synthèse des principales étapes de la démarche scientifique



D'après M. Navarro et alii, *Bled Sciences économiques et sociales*, Hachette éducation, 2012.

Pour conclure le II., complétez le texte suivant :

Une science est un ensemble de savoirs qui repose sur un _____ et la _____ des propositions énoncées. Les chercheurs scientifiques construisent donc des _____, c'est-à-dire des représentations simplifiées de la réalité, dans lesquels ils retiennent des éléments de la réalité et des relations qui mettent l'accent sur l'essentiel. Le travail du scientifique se veut _____ : il repose sur des jugements de _____ et non pas des jugements de _____. Les _____, dont la science économique, la sociologie et la science politique, sont donc des disciplines scientifiques puisqu'elles répondent aux caractéristiques des autres sciences : elles produisent des propositions validées empiriquement par des _____. Elles visent à améliorer la compréhension du monde. Elles adoptent une démarche déductive. Il s'agit d'élaborer une théorie à partir d'hypothèses et de définitions, et d'obtenir par déduction (raisonnement cohérent) des résultats _____ qui sont alors confrontés au réel (enquêtes). Soit la théorie est _____ empiriquement et on l'accepte provisoirement (jusqu'à ce qu'un modèle plus puissant la remplace). Soit la théorie ne se vérifie pas lorsqu'on la confronte au réel : elle est alors _____, invalidée.