

Chapitre 3 : Comment devenons-nous des acteurs sociaux ?

Objectifs d'apprentissage	Plan du chapitre
<ul style="list-style-type: none">→ Savoir que la socialisation est un processus→ Être capable d'illustrer la pluralité des instances de socialisation et connaître le rôle spécifique de la famille, de l'école, des médias et du groupe de pairs dans le processus de socialisation des enfants et des jeunes.→ Savoir illustrer le caractère différencié des processus de socialisation en fonction du milieu social et du genre.	<ul style="list-style-type: none">I. Qu'est-ce que la socialisation ?II. Qui sont les agents socialisateurs ?III. La socialisation est-elle la même pour tous les individus ?

Introduction : L'Homme, un animal social ?

Activité 1 : Les enfants « sauvages »



Vidéo : « Natacha, élevée comme un animal avec des animaux », France 3, 28/05/2009

Q1. Pourquoi Natacha est-elle qualifiée d'enfant « sauvage » ?

Q2. Qu'est-ce qui semble expliquer son comportement ?

Q3. Dans quel but la jeune fille a-t-elle été placée dans une institution ?

Q4. Selon vous, que signifie le terme « socialisation » employé à la fin de la vidéo ?

Affiche du film *L'enfant sauvage* de F. Truffaut (1970), adaptation de l'histoire vraie de Victor de l'Aveyron, un enfant sauvage ayant vécu à la fin du 18^e siècle.

I. Qu'est-ce que la socialisation ?

Activité 1 : Le processus de socialisation

Doc 1 : L'acquisition de normes et de valeurs

Dire s'il-vous-plaît et merci, bonjour et au revoir, attendre son tour au magasin sont des comportements liés au processus de socialisation. En effet, dès l'enfance, l'individu intègre les normes (règles) et les valeurs (principes, idéaux) de la société dans laquelle il vit. Cette socialisation facilite l'intégration de l'individu dans la société et assure ainsi la cohésion sociale.

Mais l'individu peut aussi intégrer les normes et les valeurs d'un groupe plus restreint (celui des amis, par exemple) : ne pas dénoncer son camarade qui triche, fumer, voler sont des comportements qui peuvent relever également de la socialisation. En somme, cette dernière est le produit de contraintes imposées par des agents mais aussi d'une interaction avec les autres. La socialisation ne se fait donc pas toujours de manière explicite ; elle peut prendre des formes plus implicites ou inconscientes, par exemple en observant son entourage, en s'imprégnant de faits et gestes de la vie quotidienne.

A travers le processus de socialisation, l'individu devient ainsi un acteur social doté d'une identité et d'une personnalité particulières.

Estelle Cardon et Emilie Vandappe, Bordas, 2015.

Doc 2 : Les étapes de la socialisation

On distingue généralement la socialisation primaire et la socialisation secondaire. La socialisation primaire est la socialisation centrée sur l'acquisition des modèles de comportements spécifiques aux enfants. Cette socialisation primaire est principalement le fait des agents dont l'objectif est explicitement la socialisation. Elle est caractérisée par des relations inégales entre l'enfant en situation d'apprentissage et les adultes qui font office d'éducateurs. [...] Cependant, le processus de socialisation ne s'arrête pas avec l'enfance.

La socialisation secondaire est la socialisation centrée sur l'acquisition des rôles sociaux caractéristiques de l'âge adulte ainsi que des savoirs professionnels. [...] Même si elle est particulièrement intense au cours des premières années de la vie, la socialisation n'est jamais achevée. De ce fait, les « résultats » de la socialisation sont toujours provisoires et susceptibles d'être remis en question.

Philippe Deubel et Marc Montoussé, *Dictionnaire de sciences économiques et sociales*, Bréal, 2012.

Q1. Qu'est-ce qu'une norme ? Une valeur ?

Q2. Précisez dans la liste suivante ce qui est une norme ou une valeur, puis reliez chaque norme à la valeur qui lui est associée : la sincérité / reconnaître ses erreurs / laisser sa place à une personne âgée / l'honnêteté / le respect / ne pas juger autrui / ne pas mentir / l'humilité / la tolérance / rendre un objet trouvé.

Q3. Selon vous, les normes et les valeurs sont-elles universelles ?

Q4. Qu'est-ce que la socialisation et quelle est son but ?

Q5. La socialisation a-t-elle une fin ?

La **socialisation primaire** est le processus d'apprentissage de l'enfant, lui permettant d'acquérir des savoirs de base.

LES MOYENS DE **SOCIALISATION PRIMAIRE** SONT :

- A **L'imitation**
- B **L'injonction**
- C **L'interaction**



B L'injonction // s'agit d'ordres ou de demandes explicites.



C L'interaction L'enfant teste son comportement et le renouvelle ou non en fonction des réactions de son environnement.



ON NOMME AGENTS SOCIALISATEURS : tout individu ou institution qui participe à la socialisation.

Les normes transmises peuvent être différentes d'un agent socialisateur à l'autre. Cela pose le problème de la socialisation plurielle.

Ils sont multiples :

- FAMILLE
- ASSOCIATIONS SPORTIVES OU RELIGIEUSES
- ÉCOLE
- MÉDIAS
- GROUPES DE PAIRS

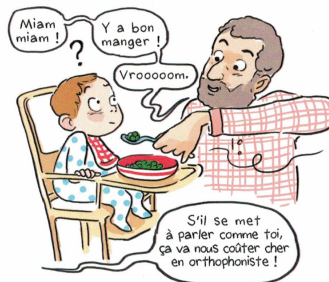


ON DISTINGUE :

Les agents explicitement socialisateurs

1 LA FAMILLE

Instance principale de socialisation intervenant dès le plus jeune âge.



2 L'ÉCOLE

On constate un accroissement du rôle de l'école, dû à une augmentation du taux de scolarisation et, parfois, à la démission des parents.



Les agents implicitement socialisateurs

La socialisation est un objectif secondaire pour eux.

1 LES GROUPES DE PAIRS

Ex. : Les copains.

Non, nanan, je peux pas mettre le pull de mamie pour aller jouer... Les copains vont trop se moquer de moi !



2 LES ASSOCIATIONS SPORTIVES OU RELIGIEUSES

Depuis que ma fille fait du judo, elle est transformée... Elle a un meilleur esprit.

La mienne aussi est transformée, elle est pleine de bleus !



3 LES MÉDIAS

La télévision, internet et les réseaux sociaux influencent de plus en plus la vie sociale.

Il faut être gentil avec ta maman !

Tu vois, mon chéri, même Petit Blaireau brun le dit !



D'après Claire Fumat et Maud Hopsi, *Toute la socio en BD*, La Boîte à Bulles / Belin éducation, 2018

- Q6. L'individu « subit-il » le processus de socialisation ?
- Q7. Qui participe à la socialisation de l'individu ?
- Q8. Ces différents agents socialisent-ils l'enfant de la même manière ?

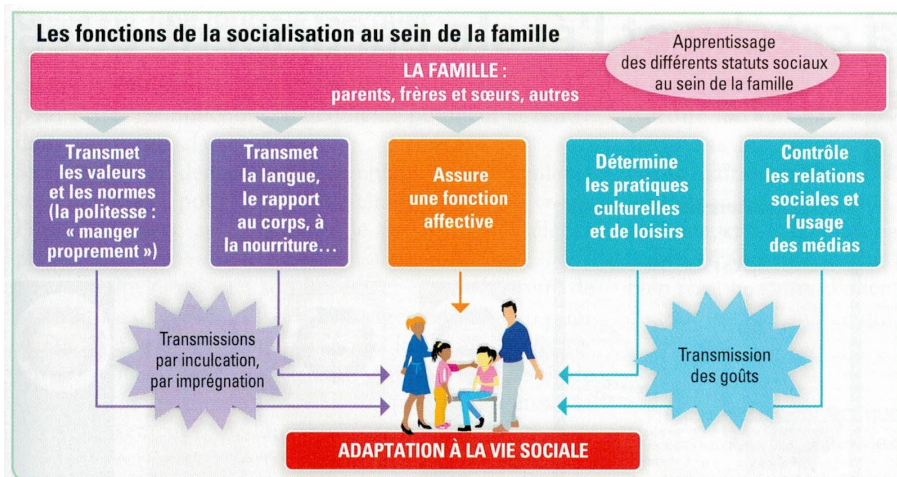
Exercice bilan : Complétez le texte à trous avec les termes suivants : *primaire / normes / intégrer / interaction / socialisation / innés / identité / processus / injonction / secondaire / valeurs / idéaux / imitation / intérioriser / cohésion.*

Un grand nombre de nos comportements ne sont pas mais acquis lors de la
 Ce mécanisme permet aux individus d'..... les normes et les de la société dans laquelle ils vivent. Les valeurs sont des auxquels adhèrent les membres d'une société et se concrétisent dans des qui donnent des règles de conduite. La socialisation peut se faire de manière explicite et contraignante par ou de manière plus diffuse par ou

La socialisation qui a lieu pendant l'enfance et l'adolescence est la socialisation , suivie par la socialisation à l'âge adulte et jusqu'à la fin de la vie. Ainsi, la socialisation est un puisqu'elle dure toute la vie et ne cesse d'évoluer. Elle permet à l'individu de s' dans la société, assurant la sociale, mais aussi de construire sa propre individuelle et sociale.

II. Qui sont les agents socialisateurs ?

Activité 2 : Le rôle de la famille dans la socialisation



POINT METHODE :



Calcul du **taux de répartition** / de la proportion



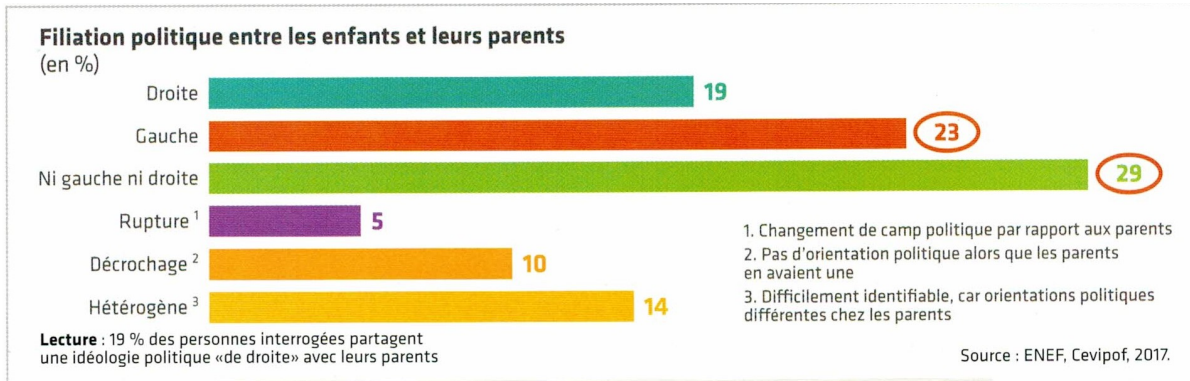
Sous ensemble

x 100

Ensemble

Seulement 10% du volume d'un iceberg est situé au-dessus de la surface de l'eau.
Sous ensemble = partie au dessus de l'eau.
Ensemble = l'iceberg entier (sur et sous l'eau)

Quand je cherche la part ou la proportion de quelque chose, je vois un iceberg pour me rappeler qu'il faut mettre le plus petit nombre (le sous ensemble ou la partie) au numérateur.



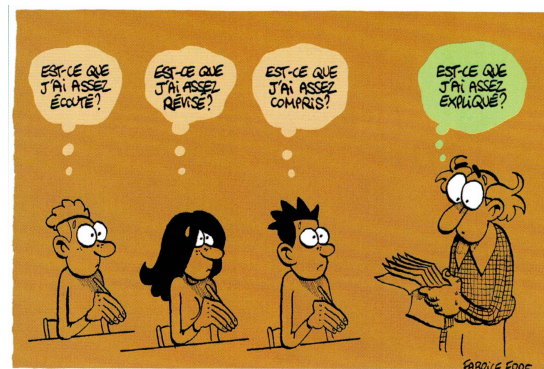
- Q1. Que transmet la famille à l'enfant ?
Q2. Comment la famille détermine-t-elle en partie les goûts personnels ?
Q3. Faites une phrase avec les données entourées.
Q4. Les préférences politiques des parents sont-elles partagées par leurs enfants ? Justifiez votre réponse à l'aide de chiffres.
Q5. Les frères et sœurs participent-ils à la socialisation de l'enfant de la même manière que les parents ?

Activité 3 : Le rôle socialisateur de l'école

La socialisation scolaire engage en fait trois grands types d'apprentissage.
> L'école est tout d'abord le lieu de l'apprentissage de contenus et de compétences qui sont explicitement présentés comme des savoir scolaires à acquérir. [...]

> A cet aspect explicite et éducatif s'ajoute cependant, comme dans toute autre forme de socialisation, une dimension implicite faite d'apprentissages plus diffus et moins visibles : apprentissage d'un certain rapport au temps et à l'espace ainsi que d'usages particuliers du corps, ou encore intériorisation de schèmes sociaux liés à l'organisation de la société (définitions sociales de l'intelligence, de la division du travail, légitimation de l'ordre social à partir de conceptions méritocratiques [...]).

> Enfin, on peut ajouter à ces deux dimensions de la socialisation scolaire tout ce qui s'apprend à l'école mais, soit dans la marge de l'institution (par exemple, la socialisation sentimentale et culturelle par les pairs), soit même contre elle (comment « tricher » pendant un contrôle ou fumer dans des espaces où c'est interdit).



Dessin de Fabrice Erre, paru sur le blog www.uneanneeaulycee.blog.lemonde.fr, 2018

Muriel Darmon, *La socialisation*, Armand Colin, 2016.

- Q1. Quels sont les trois types d'apprentissages dispensés au cours de la socialisation scolaire ?
Q2. Donnez un exemple de la socialisation scolaire explicite, puis implicite.
Q3. Les notes ont-elles de l'importance à l'école ? Pourquoi ?
Q4. Quels types de normes et valeurs sont favorisées par le système de notation ?
Q5. La socialisation scolaire est-elle seulement réalisée par l'école ?

Activité 4 : Le rôle des pairs dans la socialisation



Marjane Satrapi, *Persepolis*, L'Association, 2004.

Marjane Satrapi dépeint dans *Persepolis* son enfance passée en Iran au moment de la révolution islamiste en 1979. Elle est ici avec ses amies dans la cour de récréation de l'école.

Les récréations, dans les cours d'école [...] offrent [...] un observatoire privilégié de la force de la « socialisation entre égaux », [...] et permettent notamment de l'envisager comme un moment d'apprentissage, [...] de tout un ensemble de règles spécifiques régissant le rapport aux autres.

Il semble bien enfin que cette influence ne fasse que se renforcer lorsqu'on passe de l'enfance à l'adolescence, au cours de laquelle la « culture des pairs » possède une force prescriptive indéniable, qui entre en concurrence avec les influences scolaires ou familiales.

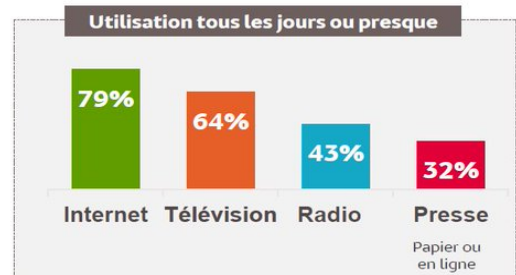
En outre, c'est en grande partie par son entremise que transitent les normes et les modèles véhiculés par les industries culturelles de masse, dont on peut faire l'hypothèse qu'ils détiennent d'autant plus un pouvoir socialisateur qu'ils sont portés et représentés par les interactions et les règles du groupe [de pairs].

Muriel Darmon, *La Socialisation*, Armand Colin, 2016

- Q1. Qui sont les pairs ?
- Q2. Comment les pairs contribuent-ils à la socialisation des individus ?
- Q3. Que signifie « socialisation entre égaux » ?
- Q4. Soulignez la phrase du texte illustrée par la bande dessinée *Persepolis*.

Enquête sur les moyens qu'utilisent les jeunes pour s'informer

moyens d'information différents en moyenne.



Source : Étude quantitative – base : 15-34 ans / Q. À quelle fréquence consultez-vous les moyens d'information suivants ?

04/05/2018 | 14

- Q5. Quel est le média le plus utilisé par les jeunes ? Le moins utilisé ? Faites des phrases de lecture avec les données correspondantes.
- Q6. Le groupe de pairs occupe-t-il une place importante dans les nouveaux médias ? Pourquoi ?

Exercice bilan : Complétez le texte à trous avec les termes suivants : *horizontale / culture / famille / contrôle / appartenir médias / école / verticale*

La joue un rôle essentiel lors de la socialisation primaire car elle intervient précocement, durablement et, généralement, dans un climat affectif qui facilite la transmission aux enfants de valeurs, de normes et de savoirs.

L'..... constitue une autre instance de socialisation. L'enfant y intériorise non seulement des savoirs scolaires, mais aussi des valeurs comme le respect, l'honnêteté et des règles de vie en société. Mais la socialisation à l'école se fait aussi dans des lieux plus informels comme la cour de récréation.

Dès l'enfance, s'opère une socialisation entre pairs dite socialisation , qui vient s'ajouter à la socialisation des parents vers les enfants. Ainsi, on peut observer une enfantine avec son langage, ses règles, ses rituels spécifiques. A partir du collège, les amis prennent une importance grandissante et mettent en place un social implicite au sein du groupe de pairs. La volonté d'..... au groupe contraint les jeunes à suivre les règles de conduite du groupe, de crainte d'être mis à l'écart.

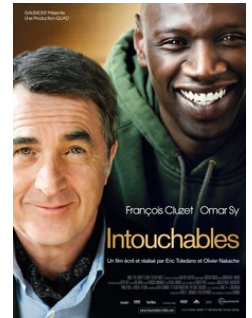
Les et les réseaux sociaux participent également à la socialisation en participant à la construction d'une culture adolescente et en véhiculant des normes, comme celles liées au corps féminin, par exemple.

III. La socialisation est-elle la même pour tous les individus ?

Activité 5 : Une socialisation différenciée selon le milieu social d'origine

Intouchables, Olivier Nakache et Éric Toledano, 2011.

Synopsis : A la suite d'un accident de parapente, Philippe, riche aristocrate, engage comme aide à domicile Driss, un jeune de banlieue tout juste sorti de prison. Bref la personne la moins adaptée pour le job. Ensemble ils vont faire cohabiter Vivaldi et Earth Wind and Fire, le verbe et la vanne, les costumes et les bas de survêtement... Deux univers vont se télescoper, s'appriivoiser, pour donner naissance à une amitié aussi dingue, drôle et forte qu'inattendue, une relation unique qui fera des étincelles et qui les rendra... *Intouchables*.



Extrait n°1 : Un cadre de vie différent selon le milieu social

Q1. A l'aide du tableau, comparer le cadre de vie de Driss et de Philippe :

	Scène 1 : Driss	Scène 2 : Philippe
Dans quel type d'environnement le personnage vit-il ? (ville, quartier, type d'habitation, etc.)		
Décrivez son logement (taille, nombre de pièces, type de décoration, etc.)		
Qui vit dans ce logement ?		
Quelles sont les conditions de vie des habitants de ce logement ? (niveau d'intimité, de calme, espace personnel, etc.)		
A quel milieu social le personnage appartient-il ?		

Extrait n°2 : Le milieu social détermine le rapport à la culture de l'individu

Scène 1 : Au musée d'art moderne de Paris

Q2. Que pense Philippe de la peinture présentée ? Et de l'art en général ?

Q3. Que pense Driss de la peinture présentée ? Et de l'art en général ?

Scène 2 : A l'opéra Garnier à Paris

Q4. Quelle est la réaction de Driss face au spectacle auquel il assiste ?

Q5. Selon vous, pourquoi réagit-il ainsi ?

Q6. Comment les autres spectateurs réagissent-ils à l'attitude de Driss ?

Scène 3 : A l'anniversaire de Philippe

Q7. Quel type de musique Philippe fait-il écouter à Driss ?

Q8. Comment celui-ci perçoit-il les différents extraits qui lui sont joués ?

Extrait n°3 : Le milieu social détermine l'hexis corporelle (la manière durable de se tenir, de marcher, de danser, de parler, etc.)

Q9. A l'aide du tableau, comparez la manière de danser de Driss et des autres personnages :

Manière de danser de Driss	Manière de danser des invités de Philippe

Extrait n°4 : Le milieu social détermine les codes de l'interaction (la manière de s'adresser à l'autre, de le saluer, de le séduire...)

Q10. A l'aide du tableau comparez les stratégies de séduction de Driss et de Philippe

Stratégie de séduction de Driss	Stratégie de séduction de Philippe

Activité 6 : Une socialisation différenciée selon le genre

Plusieurs enquêtes récentes ont illustré la pérennité de pratiques éducatives différenciées, plus rigides pour les filles, plus souples pour les garçons dans la plupart des domaines : propreté, alimentation, ordre, tenue à table, sorties entre amis, etc. Des règles de vie plus souples étant plus favorables au développement cognitif, les filles se voient durablement moins stimulées par leurs parents que les garçons ; elles sont par contre mieux préparées au métier d'élève qu'eux. [...]

A l'éducation genrée donnée par les parents, il faut ajouter les processus d'identification au père et à la mère, et de reproduction des identités de genre les caractérisant. De même qu'un garçon va chercher à bricoler comme son père, va l'aider à jardiner ou à laver la voiture, va « désirer être aussi fort que papa » et ne jamais pleurer, comme lui, la fillette reprend à son compte tout ce qui représente pour elle sa mère, ses activités coutumières (passer le chiffon sur les meubles, cuisiner, se maquiller) et sa féminité (« se faire belle, comme maman »). Progressivement, l'enfant passe de la simple identification par jeu à un comportement intériorisé. L'orientation des recherches effectuées par les jeunes lorsqu'ils désirent obtenir un « petit boulot » reproduit la séparation genrée qu'ils ont souvent constatée chez eux : les filles s'orientent plutôt vers des métiers de relations sociales (baby-sitting, cours particuliers, encadrement de groupes d'enfants) ou de commerce, alors que les garçons préfèrent chercher du travail dans les travaux agricoles et les petits services rémunérés. Les phénomènes de reproduction sont alors rejoints par les conseils données par les parents, proposant à leurs filles des activités plutôt d'intérieur, et au contraire à leurs garçons des activités plus ouvertes sur l'extérieur.

C. Guionnet, E. Neveu, *Féminins / Masculins*, Armand Colin, 2009

*Tu seras viril mon kid
Je ne veux voir aucune larme glisser sur cette gueule héroïque
Et ce corps tout sculpté pour atteindre des sommets fantastiques
Que seul une rêverie pourrait surpasser. [...]*

*Tu seras viril mon kid
Tu tiendras, dans tes mains, l'héritage iconique d'Apollon
Et comme tous les garçons, tu courras de ballons en champion
Et deviendras mon petit héros historique [...]*

*Tu seras viril mon kid
Je veux voir ton teint pâle se noircir de bagarres et forger ton mental
Pour qu'aucune de ces dames te dirige vers de contrées roses
Néfastes pour de glorieux gaillards [...]*

*Tu seras viril mon kid
Tu brilleras par ta force physique, ton allure dominante, ta posture de caïd
Et ton sexe triomphant pour mépriser les faibles
Tu jouiras de ta rue d'étincelles [...]*



*Eddy de Pretto,
image du clip et paroles
de la chanson « Kid »
(2018)*

NE PAS CONFONDRE

Le mot « **sexe** » se réfère aux caractéristiques biologiques et physiologiques qui différencient les hommes des femmes.

Le mot « **genre** » sert à évoquer les rôles qui sont déterminés socialement, les comportements, les activités et les attributs qu'une société considère comme appropriés pour les hommes et pour les femmes.

Q1. Qu'est-ce que le « genre » en sociologie ?

Q2. Trouvez dans la chanson « Kid » d'Eddy de Pretto, les éléments qui renvoient au genre masculin.

Q3. Quelles éléments renvoient au genre féminin ?

Q4. Montrez comment, à travers les jouets ou la manière d'habiller les enfants, les parents contribuent à construire des identités de genre différentes.

Q5. Selon vous, les parents sont-ils forcément conscients des normes de genre imposées à leurs enfants ?

Q6. Quelles conséquences la socialisation différenciée par le genre peut-elle avoir sur les études et plus tard sur la profession exercées par les filles ?

Exercice bilan : Complétez le texte à trous avec les termes suivants : rôles / différenciée / transmis / corps / milieu social / inégalités / sexe / bourgeoisie / stéréotypes / construction / populaire / identité / culturelles / genre

Le processus de socialisation diffère selon le et les groupes sociaux, chacun étant porteur d'un système de normes et de valeurs particulières, ce qu'on appelle la socialisation En effet, on observe des modalités très variables de la transmission des normes d'un milieu social à l'autre dans la mesure où les manières de vivre ne sont pas identiques dans les différentes catégories sociales : on peut, par exemple, opposer le mode de socialisation dans la à celui qui s'opère dans le monde ouvrier et généralement « ». Les pratiques de loisirs, les pratiques, le rapport au, au langage... peuvent ainsi varier selon les catégories sociales.

La socialisation contribue également à l'apprentissage des sociaux, c'est-à-dire des règles de comportement attendues d'un individu en fonction de sa position sociale au sein d'un groupe, qui définit le statut. A cet égard, le rôle attribué à chacun en fonction de son biologique induit une socialisation différente des filles et des garçons, avec des attentes différenciées pesant sur chacun. A leur manière, famille, école, groupes de pairs ou médias contribuent à fabriquer l'..... masculine ou féminine. En ce sens, le terme de « » est préféré pour désigner la différence sexuée. Il montre bien que l'identité liée au sexe relève d'une sociale.

Les de genre sont alors la croyance que certaines aptitudes ou certains de traits de personnalité spécifiques aux garçons d'une part, aux filles d'autre part, seraient présents dès la naissance, alors qu'ils sont de génération en génération. Forgés pendant l'enfance et l'adolescence, ces stéréotypes sont à l'origine d'..... entre les sexes dans la sphère professionnelles et domestiques.

