

THEME 1. ECONOMIE

CHAPITRE 2. COMMENT CREE-T-ON DES RICHESSES ET COMMENT LES MESURE-T-ON ?

INSTRUCTIONS OFFICIELLES

SCIENCE ECONOMIQUE	OBJECTIFS	MAITRISE	NON-MAITRISE
COMMENT CREE-T-ON DES RICHESSES ET COMMENT LES MESURE-T-ON ?	<ul style="list-style-type: none"> - Savoir illustrer la diversité des producteurs (entreprises, administrations, économie sociale et solidaire) - Connaître la distinction entre production marchande et non marchande. - Savoir que la production résulte de la combinaison de travail, de capital, de technologie et de ressources naturelles. - Connaître les principaux indicateurs de création de richesses de l'entreprise (chiffre d'affaires, valeur ajoutée, bénéfice). - Savoir que le PIB correspond à la somme des valeurs ajoutées. - Savoir que la croissance économique est la variation du PIB et en connaître les grandes tendances mondiales sur plusieurs siècles. - Savoir que le PIB est un indicateur global qui ne rend pas compte des inégalités de revenus. - Connaître les principales limites écologiques de la croissance. 		

PLAN

I. LA PRODUCTION : UNE CRÉATION DE RICHESSES ?

- A) LA PRODUCTION : UNE ACTIVITE SOCIALEMENT ORGANISEE
- B) QUE PRODUIT-ON ?
- C) PRODUCTION MARCHANDE ET PRODUCTION NON MARCHANDE
- D) DES FACTEURS DE PRODUCTION POUR PRODUIRE

II. QUI SONT LES PRODUCTEURS DE RICHESSES ?

A) LA DIVERSITE DES ORGANISATIONS PRODUCTIVES : TROIS TYPES DE PRODUCTEURS DE RICHESSES

1° Des organisations productives classées selon l'activité : vendre ou ne pas vendre = production marchande ou non.

2° Des organisations productives classées selon le propriétaire : l'Etat ou une personne privée ?

3° Des organisations productives classées selon le but : faire du profit ou non

B) LA VALEUR AJOUTEE : CREATION REELLE DES ORGANISATIONS PRODUCTIVITES

1° Définition et mesure de la valeur ajoutée

2° Comment se répartit la valeur ajoutée ?

III. LA MESURE DE LA CRÉATION DE RICHESSES SUR UN TERRITOIRE ET SES LIMITES

- A) DEFINITION DU PRODUIT INTERIEUR BRUT (PIB)
- B) LE PIB SERT A MESURER LA CROISSANCE ECONOMIQUE
- C) LES LIMITES DU PIB
- D) LES LIMITES ECOLOGIQUES DE LA CROISSANCE ECONOMIQUE

Introduction :

→ La science économique =

Face à des ressources qui sont , les consommateurs et les producteurs font des pour leur satisfaction.

I. LA PRODUCTION : UNE CRÉATION DE RICHESSES ?

A) LA PRODUCTION : UNE ACTIVITE SOCIALEMENT ORGANISEE

Cela revient à nous demander ce qu'est une activité productive en économie ...

Document 1. Qu'est-ce que la production ?

Produire, c'est [créer] des biens et services que la nature ne met pas spontanément à notre disposition. La production est d'abord une création du travail humain [...]. Pourtant, il ne suffit pas qu'il y ait du travail pour qu'il y ait activité productive : sinon l'écolier qui fait ses devoirs, [...] le père de famille qui lave la vaisselle effectueraient une production. Les économistes ne considèrent comme productives que les activités ayant nécessité le recours à du travail rémunéré [...].

Denis Clerc, *Déchiffrer l'économie*, © Éditions La Découverte, 2014

Q1. Utilisez l'exemple de l'activité du père de famille pour montrer quelle est la différence entre une activité domestique et une production et expliquer le sens de phrase soulignée.

Q2. Le travail au noir est-il considéré comme une production au sens économique du terme ?

ACTIVITE n°1

Exercice 1. Dans la liste suivante, barrez ce qui n'est pas considéré comme une production en économie :

Faire ses devoirs / Enseigner dans un lycée public / Donner un cours particulier à son domicile / Faire du bénévolat dans une association caritative de soutien scolaire / Donner un cours particulier chez Acadomia / Vendre de la cocaïne dans une boîte de nuit / Faire le ménage dans toute sa maison / Le ménage effectué dans cette salle par un agent de service / Un garagiste qui répare sa voiture un dimanche matin / Une femme qui cultive son jardin potager / Un médecin qui examine un patient dans son cabinet / Un coiffeur qui vous coupe les cheveux / Un constructeur automobile comme Renault qui fabrique une voiture / Servir la soupe populaire avec les Restos du Cœur.

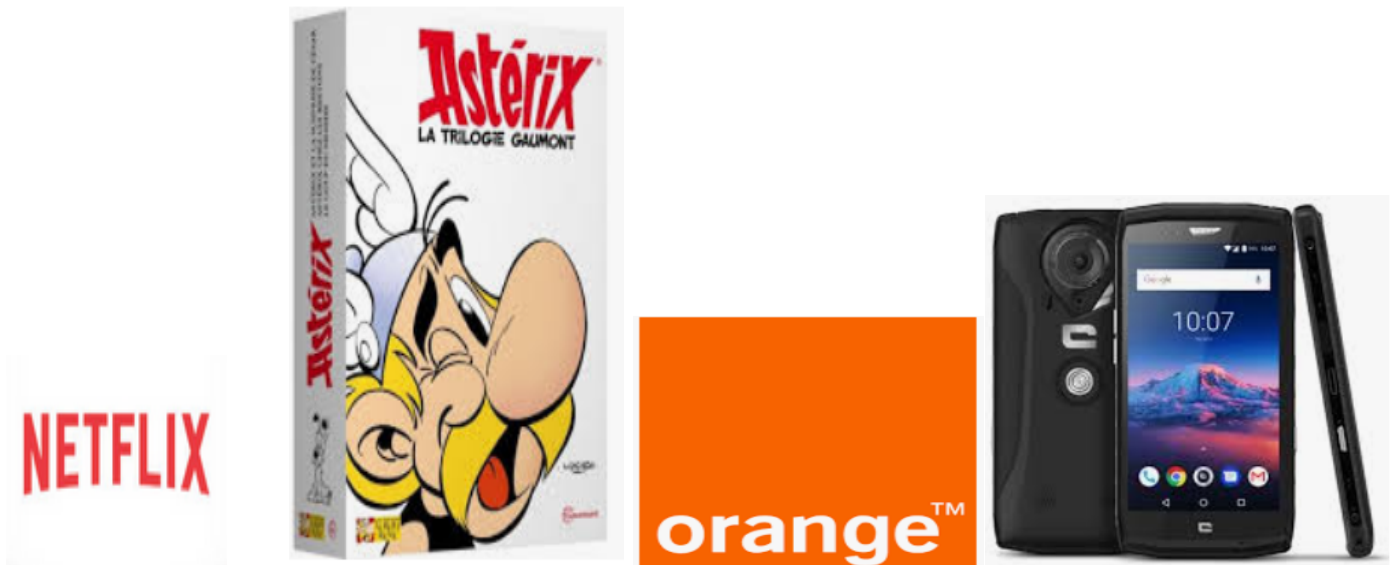
Exercice 2. Remplissez le tableau suivant en cochant les bonnes cases :

Au sens économique du terme,

cette activité ...	est une production	n'est pas une production
Fabriquer des voitures		
Assurer l'éclairage public		
Vendre de la drogue		
Préparer un gâteau pour ses enfants		
Donner un cours de SES en 2 ^{nde}		
Faire réparer sa voiture par un garagiste		

B) QUE PRODUIT-ON ?

Document 2. Bien et Service



a. Plateforme payante de vidéos en ligne

b. DVD

c. Opérateur de Téléphonie mobile

d. Smartphone

Q1. Quels sont le point commun et la différence majeurs entre les produits a. et b.

Q2. Complétez la définition avec les termes suivants : immatériel, besoin, matériel

Bien =

Exemples :

Service =

Exemples :

C) PRODUCTION MARCHANDE ET PRODUCTION NON MARCHANDE

Objectif : connaître la distinction entre production marchande et non marchande.

Document 3 : Production marchande et production non marchande

La plupart des biens et une partie des services se vendent ou au moins peuvent se vendre, c'est à dire être échangé sur un marché contre un prix: on les dit marchands.

Les autres sont fournis gratuitement, ou quasi gratuitement: on les dit non marchands.

C'est ainsi qu'une consultation médicale, un envoi par poste ou un coup de téléphone sont des services marchands; il s'agit bien de services qui sont fournis ou qui sont susceptibles de l'être en échange d'une certaine somme d'argent couvrant à peu près leurs coûts de production.

En revanche l'enseignant dans un lycée, le service rendu par un agent de police qui règle la circulation sont des services non marchands; le contribuable a payé globalement: aucun prix n'est facturé au client.

Par convention, tous les biens sont considérés comme marchands; en revanche, les services sont répartis dans les deux catégories: certains services sont en effet toujours marchands (publicité), d'autres ne le sont jamais (police), d'autres sont parfois marchands parfois non marchands (service de santé).

Seules les administrations publiques ou privées produisent des services non marchands.

B.Brunhes, Présentation de la comptabilité nationale française, Dunod, 1991

Q1. A l'aide du document, complétez les définitions suivantes avec les termes « marchande » et « non marchande »

Production marchande =

Production non marchande =

Q2. Qu'est-ce qui différencie production marchande de non marchande ?

Q3. Donnez 3 exemples de productions marchandes, puis 3 de productions non marchandes.

Ex. de productions marchandes :

Ex de productions non marchandes :

Exemples de bien marchands :

Document 4. Services marchands et non marchands

On distingue les services marchands (vendus aux utilisateurs) des services non marchands (défense nationale, justice, police, éducation nationale, éclairage public, services rendus par les associations...), qui ne sont pas vendus [...] mais financés par des prélèvements obligatoires (impôts, taxes ou cotisations) ou par des contributions volontaires (dons).

Jacques Généreux, Économie politique, Hachette supérieur (8^e édition), 2016

Exemples de

- *services marchands :*

- *services non marchands :*

ACTIVITE n° 2

Reliez chaque producteur à la catégorie de services qu'il produit

<i>Une agence de voyage</i>	*	
<i>Une mairie</i>	*	
<i>Une avocate</i>	*	* <i>Services Marchands</i>
<i>Un restaurateur</i>	*	
<i>Une association caritative</i>	*	* <i>Services Non Marchands</i>
<i>Un garagiste</i>	*	
<i>Une gendarmerie</i>	*	

D) DES FACTEURS DE PRODUCTION POUR PRODUIRE

Objectif : savoir que la production résulte de la combinaison de travail, capital, technologie et ressources naturelles.

Document 5 : Les facteurs de production

Les facteurs de production correspondent aux ressources utilisées par une unité productive pour produire des biens et des services. On parle de facteurs de production pour faire référence à une ressource qui n'est pas détruite au cours de la production.

Par exemple, les travailleurs utilisent des machines à coudre pour faire des chemises à partir du tissu ; les travailleurs et les machines à coudre sont des facteurs de production, mais pas le tissu. Une fois que la chemise est fabriquée, un travailleur et une machine à coudre peuvent être utilisés pour faire une autre chemise ; mais le tissu utilisé pour faire une chemise ne peut être utilisé pour en faire une autre.

Les principaux facteurs de production sont le travail et le capital. Le travail est l'ensemble des travailleurs de l'économie et le capital fait référence à des ressources « créées » telles que des machines et des bâtiments.

Paul Krugman,

Robin Wells, *Microéconomie*, Ed. de Boeck, 2009

Q1. A l'aide du document, dites ce qu'on entend par « facteurs de production », par « travail » et par « capital ».

Facteurs de production =

On distingue 2 facteurs de production :

-
-

Facteur Travail =

- le travail salarié :

- Exemples :

- et le travail indépendant :

Exemples :

Facteur Capital =

Exemples :

Q2. Pour produire a-t-on seulement recours aux facteurs travail et capital ?

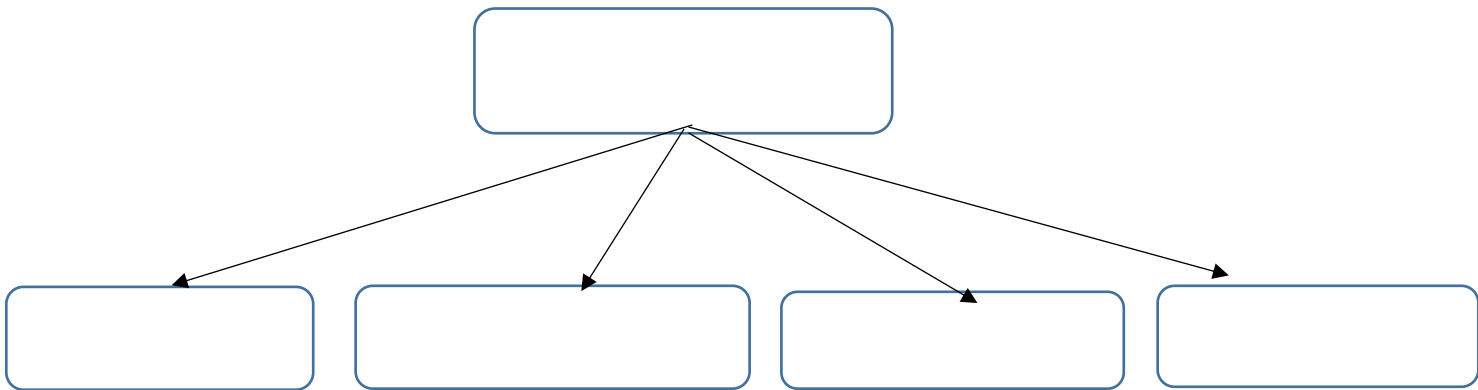
En effet, pour produire, on utilise aussi :

- des

Par ex, pour produire on a besoin d'eau, de terre (pour toutes les productions agricoles par ex), de ressources telles que le pétrole utilisées dans de nombreuses productions, d'énergie (par ex de rivières pour la force hydraulique nécessaire à la production d'électricité, ou vent pour les éoliennes), etc. Ces ressources naturelles peuvent être renouvelables (rivière, vent, poissons pour produire des repas préparés par ex) ou non renouvelables (pétrole...).

- le = l'ensemble des connaissances issues de la recherche qui ont abouti au développement d'innovations technologiques permettant d'améliorer les processus de production.

DONC

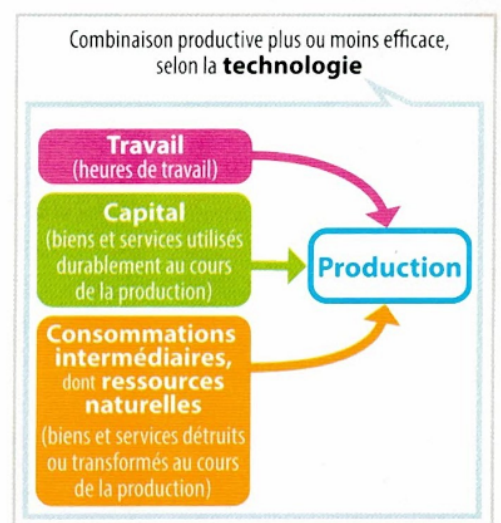


DONC : définition précise de

Production =

DOC 6. Quels éléments pour produire ?

Michele Clapton, costumière de la série *Game of Thrones*, a révélé le secret de fabrication de la cape de Jon Snow : des tapis Skold d'Ikea, tondus, puis lavés, puis salis, puis rapiécés, sanglés d'épaisses bandes de cuir.



Q1. Donnez la définition de « consommations intermédiaires ».

Consommations intermédiaires =

Q2. Listez l'ensemble des éléments nécessaires à la production des capes dans la série Game of Thrones : Tapis, tondeuse, machine à laver, eau, terre, paire de ciseau, aiguille, fil, cuir, électricité, heures de travail de la costumière.

Travail	Capital	Consommations intermédiaires	
		Ressources naturelles	Autres

Q3. Cherchez des exemples de technologies qui permettraient de les produire de manière plus efficace.

Synthèse : Complétez le texte à trous avec les termes suivants : consommations intermédiaires / capital / matériel / Progrès Technique / ressources naturelles / services / travail / produire / facteurs de production.

Produire, c'est transformer des (dont les fournies par la nature mais elles-mêmes produites) en d'autres biens ou, selon que le produit est ou non matériel.

Cette action de transformation des consommations intermédiaires, s'effectue grâce à des

-le,

-le et

-la technologie, qui correspond au cad toutes les innovations permettant de de manière plus efficace.

ACTIVITE n°3

Q1. De quoi a besoin le boulanger pour produire ?

Q2. Qu'est-ce qui montre que les facteurs de production sont des ressources rares ?

Q3. Selon le document, dans quels cas les producteurs font-ils des choix ?

SYNTHESE 1ère PARTIE : complétez le texte avec les termes suivants : activité socialement organisée, progrès technique, capital, facteurs de production, ressources naturelles, travail, immatériel, non marchands, services, création de richesses, non stockable, biens, gratuitement, matériel, non stockable, marchande.

La Production est une activité qui consiste à combiner des cad le et le , le progrès technique et des ressources naturelles pour réaliser des et des services marchands et

La production est donc une, cad création de biens et, grâce à la combinaison du travail, du capital, du et des

Un bien est un produit et stockable alors qu'un service est un produit immatériel et

La production réalisée peut être, c'est-à-dire destinée à être vendue sur un marché, à un prix couvrant plus de la moitié des coûts de production ou non marchande, cad ou à un prix non significatif.

ACTIVITE n°4

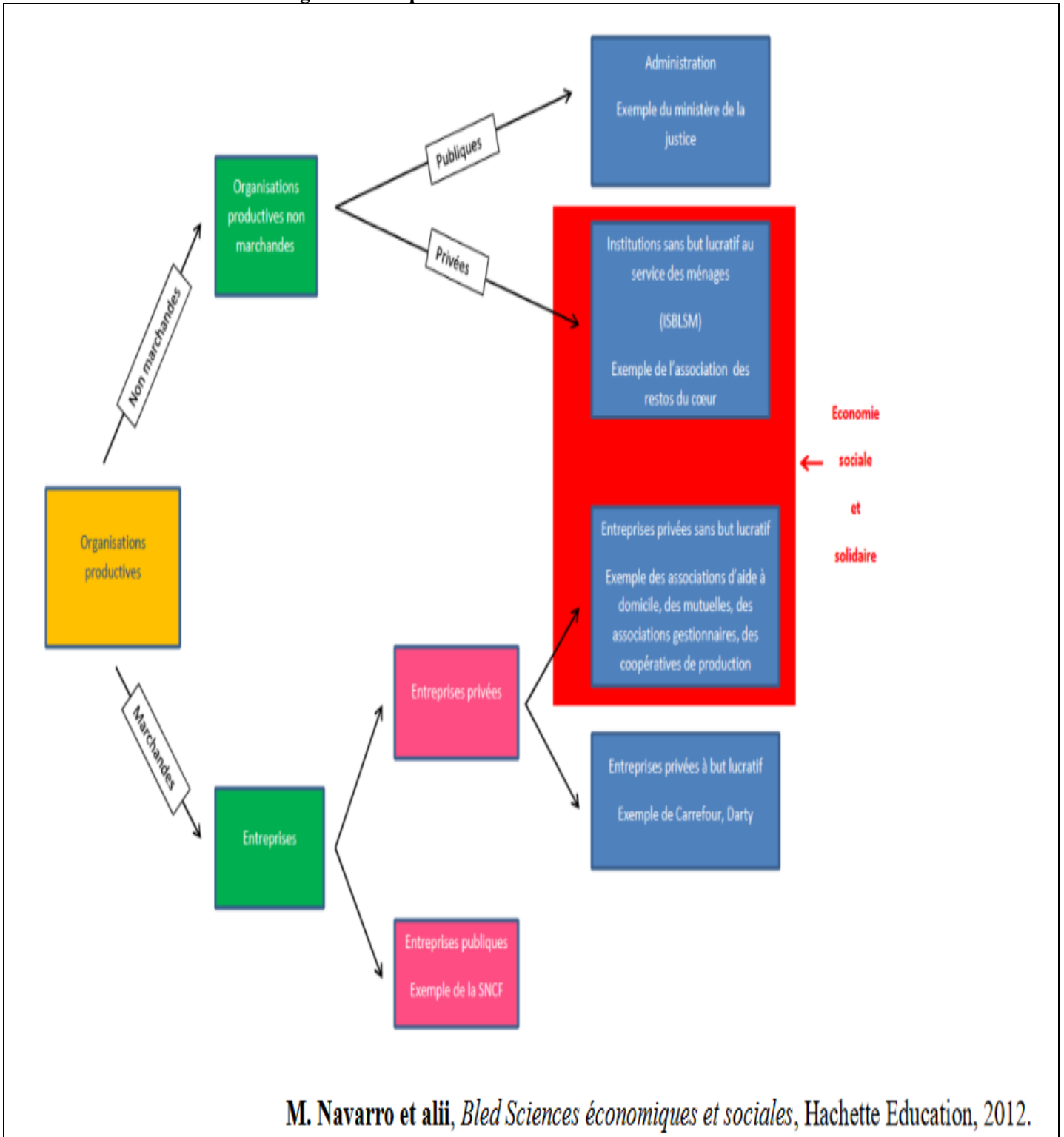
EXEMPLES	BIENS	SERVICES	DE CONSOMMATION	DE PRODUCTION	MARCHANDS	NON MARCHANDS
Un abonnement internet						
Une célébration de mariage à la mairie						
Mon ordinateur						
Un tracteur						
Un DVD						
Une visite chez le dentiste						
Un cours particulier						
Un cours en demi groupe au lycée du Parc Impérial						
Un repas au restaurant						
Les tables d'un restaurant						

II. QUI SONT LES PRODUCTEURS DE RICHESSES ?

Objectif : savoir illustrer la diversité des producteurs (entreprises, administrations, économie sociale et solidaire)

A) LA DIVERSITE DES ORGANISATIONS PRODUCTIVES : TROIS TYPES DE PRODUCTEURS DE RICHESSES

Document 7. Les différentes organisations productives



Question : En fonction de quels critères peuvent être classées les différentes organisations productives ?

• Vous avez fait un stage en 3ème. Classez l'endroit où vous l'avez fait dans le tableau précédent.

- 1) Des organisations productives classées selon l'activité : vendre ou ne pas vendre = production marchande ou non.

Document 8. Qu'appelle-t-on une entreprise ?

L'entreprise n'est pas définie par son but mais par son activité : seuls les organismes qui vendent quelque chose (et à condition que cette vente constitue une activité habituelle et dominante) sont des entreprises. Cela exclut par définition les administrations qui ne sont pas destinées à vendre les services qu'elles sont amenées à rendre. Cela exclut également bon nombre d'associations (sportives, culturelles...) qui ne vendent rien ou seulement de façon exceptionnelle (calendriers...). Mais si une association se constitue pour loger des travailleurs ou pour organiser des conférences payantes, elle devient une entreprise même si sa finalité n'est pas de réaliser un profit. La notion d'entreprise on le voit est très large puisqu'elle recouvre toutes les activités économiques marchandes quelle qu'en soit la finalité.

Source : CD-ROM Alternatives Economiques, 5ème édition, 2002.

<https://www.youtube.com/watch?v=ndtHS0rWoqU>

Document 9. Entreprises publiques et privées

On désigne par le terme organisation productive, toute forme de coordination en vue de réaliser une production marchande ou non marchande à partir de divers facteurs de production. [...] Ce sont les entreprises qui constituent l'essentiel des organisations productives.

Une entreprise est une organisation productive, autonome, qui combine des facteurs de production afin de réaliser une production de biens et services destinés à être vendus sur le marché. [...] Il existe une grande diversité d'entreprises.

On distingue les entreprises privées des entreprises publiques [...] Dans le secteur privé, il faut distinguer les entreprises à but lucratif et les entreprises à but non lucratif (coopératives, associations, mutuelles). Ces dernières ne doivent pas rémunérer le capital apporté par leurs membres, qui ont un statut particulier (sociétaire de mutuelle, membre d'une association, etc.). Ces institutions visent la satisfaction de leurs membres plutôt que la recherche du profit, et elles ont parfois une mission d'intérêt général.

Alain Beitone & Alii, Economie, Sirey, collection Aide-mémoire 2016.

<https://www.youtube.com/watch?v=ndtHS0rWoqU>

Q1. Expliquer la phrase en italique.

Q2. Rappeler ce que produit une administration ?

Q3. Une administration est-elle une entreprise ? Pourquoi ?

Entreprise =

2) Des organisations productives classées selon le propriétaire : l'Etat ou une personne privée ?

Objectif : être capable de distinguer entreprise publique et administration publique ; entreprise privée et entreprise publique ; ISBLSM et administration publique,

Q6. Citez des exemples d'entreprises privées

Q7. Citez des exemples d'entreprises publiques

Q8. Qu'est-ce qu'une entreprise publique ?

Entreprise publique =

Q9. A partir de la définition avec quel critère peut-on différencier entreprise publique et entreprise privée ?

On différencie entreprise publique et entreprise privée avec le critère du propriétaire de l'entreprise : est-ce une personne privée ou bien l'Etat ?

Entreprise privée =

Les entreprises, publiques et privées, relèvent toutes les 2 du secteur marchand / non marchand (rayez le terme inutile) .

Q10. Quels autres types d'organisation retrouve-t-on dans le document 7 ?

→

→

(car il existe des associations ayant une activité marchande, classées dans les entreprises privées sans but lucratif, voire schéma

Remarque :

- *Profit = rémunération du capital et de ses propriétaires.*

But lucratif = le but premier de l'entreprise est le profit

But non lucratif = l'entreprise n'a pas pour priorité le profit.

- But lucratif = lorsque l'objectif principal de l'organisation productive est de réaliser les profits, elle est dite à but lucratif. Mais l'organisation productive peut avoir d'autres objectifs, dans ce cas, elle est dite à but non lucratif.

Administrations publiques =

ISBLSM =

Les administrations publiques et les ISBLM appartiennent donc au secteur marchand / non marchand (rayez le terme inutile

Q11. Donnez en des exemples

Administrations publiques :

ISBLSM :

Q12. Qu'est-ce qui différencie les administrations des ISBLSM ?

→

Q13. D'après vos connaissances, citez un critère qui différencie entreprise publique et administration publique ?

→

Q14. Le critère du profit est-il un bon critère pour distinguer les entreprises des autres organisations productives ? Pourquoi ?

Q15. Les associations sont-elles toujours des entreprises ? Pourquoi ?

3) Des organisations productives classées selon le but : faire du profit ou non

Objectif être capable de :

- *définir économie sociale et solidaire*

- *citer et de définir les organisations productives qui appartiennent à l'économie sociale,*

- classer les organisations productives selon leur but lucratif ou non, et de donner des exemples d'organisations productives illustrant ce classement.

Le document 7 indique que les entreprises privées sans but lucratif relèvent de l'économie sociale et solidaire. Nous allons nous y intéresser. En effet, une partie des entreprises sont sous forme associative, de fondation ou de coopérative E privée sbl

DOCUMENT 10. Des organisations productives aux objectifs distincts

« Certaines entreprises privées ont comme objectif principal de réaliser du profit. En ce sens on dit qu'elles sont à but lucratif. C'est ainsi le cas de l'entreprise Peugeot, de la chaîne de télévision TF1 ou...du boulanger du coin de la rue. Toutefois, toutes les entreprises privées ne sont pas à but lucratif. Ainsi, les entreprises de l'économie sociale et notamment les coopératives de production sont des sociétés privées qui produisent des biens et services marchands et dont les objectifs sont la défense des intérêts de leurs membres (les sociétaires). Par exemple, lorsqu'il y a des bénéfices, ceux-ci sont répartis équitablement entre les sociétaires ; le pouvoir de décision appartient aux sociétaires eux-mêmes selon le principe « un homme, une voix » quels que soient les apports de chacun.

Cependant, outre la recherche du profit ou la défense des membres des entreprises de l'économie sociale, la production peut être motivée par la recherche de l'intérêt général. Indispensable à la cohésion sociale, cet objectif de service public peut être assuré par une administration publique (l'Education nationale par exemple) ou par une partie des entreprises publiques. Ces dernières vont ainsi vendre leur production à un prix supérieur à 50% de leurs coûts de production (elles appartiennent donc au secteur marchand) mais ne cherchent pas à rentabiliser le capital mis en œuvre pour produire leurs biens et/ou services : elles n'ont pas de but lucratif (la SNCF par exemple). A l'inverse une partie des entreprises publiques qui interviennent dans la sphère marchande sont animées par la recherche du profit. »

J.Y. Capul et O.Garnier, Dictionnaire d'économie et de sciences sociales. Hatier 2002

Q1. Expliquer la phrase soulignée.

L'Economie sociale et solidaire (ESS) =

Q2. Que signifie le terme « association » ? « coopérative » ? Qu'est-ce qu'une mutuelle ? Quels sont les trois points communs entre les deux organisations productives ?

Association =

Coopérative =

Mutuelle =

Exemple d'une entreprise appartenant à ce secteur :

<https://www.youtube.com/watch?v=FTl-nnFcpHc>

→ **Question : Quelle est la particularité de cette banque ?**

Elle appartient à ses clients qui sont

Le but premier n'est pas de faire du Elle fait mais elle a d'autres objectifs.
Pareil pour une coopérative de viticulteur.

Il existe donc 4 critères de l'économie sociale et solidaire :

-
-
-
-

Q3. Les associations font-elles parties de l'économie sociale ? Pourquoi ?

Q4. Les entreprises de l'ESS sont-elles les seules organisations productives à être à but non lucratif ? Quels sont les critères qui différencient ces organisations productives à but non lucratif ?

Non, les entreprises de l'ESS ne sont pas les seules organisations productives à être à BNL ; il y a aussi :

L'économie sociale représente près de % de l'emploi salarié national.

Exemples: une régie de quartier qui vend des services de nettoyage et donne du travail aux habitants du quartier.

On distingue ainsi 5 types de producteurs de richesses :

-
-
-
-
-

ACTIVITE n°5

Remplissez le tableau suivant avec les termes : Entreprises publiques, Entreprises privées, Entreprises de l'Economie sociale (mutuelles, coopératives ...) / ISBLSM (=Associations caritatives, ONG, Syndicats ...) / Administrations publiques.

	ORGANISATION PRIVEE	ORGANISATION PUBLIQUE
SECTEUR MARCHAND	SECTEUR DE L'ECONOMIE SOCIALE ET SOLIDAIRE	
SECTEUR NON MARCHAND		

Synthèse : A l'aide de vos connaissances complétez le tableau en utilisant les termes :

- Entreprises privées,
- Entreprises publiques,
- Economie sociale et Solidaire (ESS)
- Institut Sans But Lucratif au Service des Ménages (ISBLSM)
- Administrations publiques,
- Secteur non marchand
- But non lucratif.

Et donnez des exemples d'organisations productives pour chaque case.

Nota bene : un terme peut être dans plusieurs cases, et des cases peuvent être vides.

	Secteur marchand : entreprises	Secteur non marchand
A but lucratif		
A but non-lucratif		

* Les entreprises privées à but non lucratif et les I.S.B.L.M. relèvent de l'économie sociale et solidaire.

B) LA VALEUR AJOUTÉE : CREATION REELLE DES ORGANISATIONS PRODUCTIVITES

Objectif : Connaître les principaux indicateurs de création de richesses de l'entreprise (chiffre d'affaires, valeur ajoutée, bénéfice).

1° Définition et mesure de la valeur ajoutée

Document 11. Mon entreprise

Vous créez votre propre entreprise : une pizzeria.

Le tableau suivant représente vos frais mensuels pour 2 800 pizzas produites :

Carton d'emballage	200 €
Sachets individuels d'huile pimentée	400 €
Énergie (électricité)	600 €
Masse salariale	2 240 €
Intérêts versés à la banque	100 €
Ingrédients de la pizza	6 000 €
Achat d'ustensiles de cuisine	250 €
Impôts divers	360 €
Serviettes en papier	100 €
Achat d'une caisse enregistreuse	750 €

Q1. Calculez le total de vos frais mensuels pour 2 800 pizzas produites

Q2. Indiquez dans le tableau suivant les cinq consommations intermédiaires que vous utilisez pour produire vos pizzas ainsi que leur montant:

Nom de la Consommation Intermédiaire	Montant en €
Carton d'emballage	
Sachets individuels d'huile pimentée	
Ingrédients de la pizza (farine, tomates, jambon, etc)	
Electricité	
Serviette en papier	

Total des CI = €

Q3. A partir du tableau des frais mensuels, déterminez le coût de production total des 3000 pizzas, puis le coût unitaire d'une pizza.

Produire 2 800 pizzas vous coût au total € par mois

Donc votre coût moyen cad le coût pour une pizza produite est de €

Calcul :

Donc votre prix de vente de la pizza doit être supérieur* / inférieur* à € si vous voulez réaliser un profit personnel. (*rayez le terme inutile)

Document 12. Comment mesurer la richesse créée par une entreprise ?

Le chiffre d'affaires correspond au montant total des ventes : Prix de vente x Quantité de production vendue.

La valeur ajoutée, quant à elle, mesure la richesse réellement créée par une entreprise.

Cette richesse est mesurée par la différence entre la valeur de la production réalisée et la valeur des biens et services utilisés de manière temporaire dans le processus de production, que l'on appelle les « consommations intermédiaires », c'est-à-dire l'ensemble des biens et services utilisés dans le processus de production.

La valeur ajoutée est ensuite partagée entre les acteurs ayant contribué à la création de richesses:

- les salariés perçoivent un salaire;
- l'entreprise perçoit des bénéfices;
- les banques perçoivent des intérêts;
- les actionnaires perçoivent des dividendes;
- l'État perçoit des impôts.

Source : Stéphanie Benoit pour Eloges des SES- Septembre 2019

Q4. Définissez le chiffre d'affaires ?

Le CA =

Il est calculé ainsi : CA=

Q5. Considérons que vous fixez le prix de votre pizza à 5€. Quel sera votre chiffre d'affaires ? Ecrivez le calcul.

Q6. Qu'appelle-t-on la valeur ajoutée ?

Valeur ajoutée =

Elle se calcule ainsi :

2° Comment se répartit la valeur ajoutée ?

La valeur ajoutée bénéficie à tous ceux qui ont participé à la

Elle permet de rémunérer :

- Le cad les salariés avec le paiement des salaires
- les (impôts, taxes et cotisations sociales versés) = impôts sur la production.

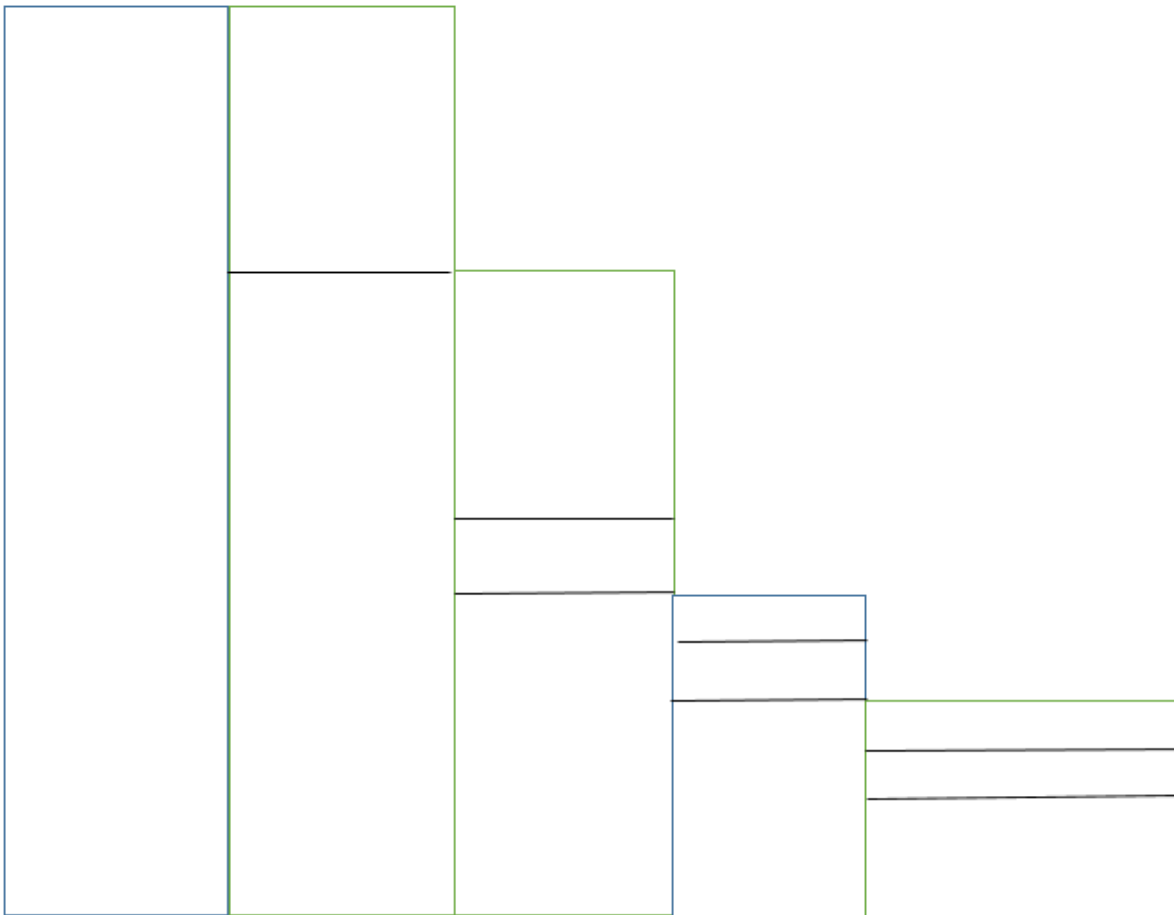
Une fois déduits ces 2 postes de la valeur ajoutée, il reste le profit aussi appelé EBE cad l'Excédent Brut d'Exploitation. Le profit sert à rémunérer :

- l'..... du capital (remplacement du capital usé ou obsolète)
- les qui ont offert des crédits aux entreprises = versement des intérêts

Il reste alors le bénéfice qui se répartit en :

- impôts sur le bénéfice versés à l'..... et aux collectivités locales.

SCHEMA RECAPITULATIF DU PARTAGE DE LA VALEUR AJOUTEE (très important !)



Or, si l'on ajoute les valeurs ajoutées d'un pays, cad toutes les richesses créées par toutes les entreprises et les administrations d'un pays sur 1 an, alors on obtient le
Que nous allons à présent définir précisément.

III. LA MESURE DE LA CRÉATION DE RICHESSES SUR UN TERRITOIRE ET SES LIMITES

A) DEFINITION DU PRODUIT INTERIEUR BRUT (PIB)

Objectif : Savoir que le PIB correspond à la somme des valeurs ajoutées.

VIDEO CITE DE L'ECONOMIE « LA CROISSANCE » extrait 1 de la vidéo (le PIB)

<https://www.youtube.com/watch?v=mcMJyHmjv4>

VIDEO DESSINE MOI L'ECO « QU'EST-CE QUE LE PIB ? »

<https://education.francetv.fr/matiere/economie/seconde/video/qu-est-ce-que-le-pib>

Document 13. Qu'est-ce que le PIB ?



Pour tout producteur de biens ou de services marchands¹ (boulangier, chauffeur routier, coiffeur...), on calcule sa valeur ajoutée de la même façon : valeur ajoutée = valeur de la production – consommations intermédiaires

Le produit intérieur brut d'un pays est égal à la somme des valeurs ajoutées des producteurs résidant sur son territoire.

Le PIB, c'est la richesse créée par les activités de production.

Pour établir le PIB l'Insee collecte des milliers d'informations sur l'activité économique en France. L'institut fait ensuite la synthèse de ces données et diffuse un chiffre, le PIB.

Trois années pour connaître le PIB définitif

La valeur définitive du PIB est connue lorsque toutes les données provenant de l'ensemble des acteurs économiques (entreprises, administrations publiques, etc.) sont disponibles. Ce travail de collecte nécessite trois ans. Par exemple, le PIB définitif de l'année 2015 n'a été connu qu'en mai 2018 : en mai 2016 a été diffusé le PIB provisoire de 2015 ; en mai 2017 a été connu le PIB semi-définitif de 2015 ; enfin, en mai 2018 a pu être diffusé le PIB définitif de 2015.

¹ On calcule aussi la valeur ajoutée des producteurs non marchands, mais de façon différente car le prix de leur production est non significatif.

Q1. Comment calcule-t-on le PIB d'une économie ?



Produit Intérieur Brut (PIB) =

Remarque : quel organisme mesure le PIB de la France ?

Q2. Complétez le texte à l'aide de la vidéo à l'aide des termes suivants : produit intérieur brut / valeur ajoutée / richesse / pays / Etat / année / toutes les richesses produites /

Chaque entreprise de notre pays crée une La somme de ces valeurs ajoutées, c'est le du pays, dit aussi « PIB ».

Mais n'oublions pas aussi la valeur ajoutée créée par l'..... : lorsque l'Etat construit une route ou éduque un enfant, c'est aussi de la qui est créée.

Le PIB, c'est la quantité de sur une à l'intérieur d'un

Remarque : Selon vous, la richesse créée par l'Etat se mesure-t-elle de la même manière que celle créée par les entreprises ? (indice : l'Etat est une administration publique qui fournit donc des services non marchands).

Non ! La richesse produite par les APU étant non marchandes, elles n'ont pas de prix, on ne peut donc pas calculer leur VA (impossible de calculer $CA = \text{Quantité vendue} \times \text{prix}$). Donc par convention, on considère que le coût de production des services non marchands des APU = leur VA.

Q3. La production de l'entreprise américaine Apple réalisée en France est-elle prise en compte dans le PIB français ? Pourquoi ? (Apple Store à Cap 3000)

Q4. La production de l'entreprise française Lacoste réalisée en Allemagne est-elle prise en compte dans le PIB français ? Pourquoi ?

B) LE PIB SERT A MESURER LA CROISSANCE ECONOMIQUE

Objectif : Savoir que la croissance économique est la variation du PIB et en connaître les grandes tendances mondiales sur plusieurs siècles.

C'est en calculant le taux de croissance du PIB, qu'on mesure la croissance économique. Pour cela, il faut savoir ce qu'est un taux de croissance et avec quel outil statistique on le calcule ... (TV !)

VIDEO CITE DE L'ECONOMIE « LA CROISSANCE »

Extrait 2 de la vidéo : Comment le PIB permet-il de mesurer la croissance ?

<https://www.youtube.com/watch?v=mcMJyHmjv4>

ACTIVITE n°6
- TRAVAIL DE METHODOLOGIE STATISTIQUE -

• **MESURE D'UNE REPARTITION : LES PROPORTIONS**

Question : Calculez la répartition des garçons dans la classe =

- calculez la part relative des garçons dans cette classe ou encore
- quelle est la proportion de garçons dans la classe ?

La classe compte élèves dont garçons

$$\text{PROPORTION} = \frac{\text{I PARTIE}}{\text{LE TOTAL}} \times 100$$

VALEUR ABSOLUE exprimée en nombres =

VALEUR RELATIVE exprimée en % =

• **MESURE D'UNE EVOLUTION**

Une évolution est :

- soit une
- soit une
- soit une

Exemple :

Votre salaire mensuel en 2018 était de 1500€.

En 2019, votre patron vous propose d'évoluer dans l'entreprise en vous augmentant et votre salaire passe alors à 2300€.

Valeur de Départ = VD = 1500€

Valeur d'Arrivée = VA = 2300€

➔ Calculez de 2 manières différentes l'évolution de votre salaire entre 2018 et 2019.

*1^{ère} **MANIERE DE CALCULER :**

2300 – 1500 = 800 € de plus par mois de 2018 à 2019.

Il s'agit d'un calcul d'écart absolu :

$$\text{ECART ABSOLU : VA – VD}$$

Autre exemple :

Votre poids passe de 78 kilos à 68 kilos

$68 - 78 = - 10$ kilos

***2nde MANIERE**

Valeur de Départ = VD = 1500€

Valeur d'Arrivée = VA = 2300€

En 2019, je gagne donc 800€ de plus qu'en 2018. Mon salaire passe donc de 1500€ à 2300€.

Comme j'ai un petit salaire à la base, je suis SUPER content car RELATIVEMENT à mon salaire de base, la variation est forte ! + %

Mais ! ... si je gagnais 10 000€ par mois et qu'on m'augmente de 800€ par mois, j'ai une variation de salaire relativement moins forte.

Et pire, je suis Kim Kardashian et que je touche 800€ de plus par mois ... relativement à ce que je touche à la base (4millions de dollars par mois), cette augmentation de 800€ ne sera pas une variation exceptionnelle de mon revenu !

Un Smicard n'en dirait pas autant ...

Vous voyez donc que tout est question de RELATIVITE : « Tout est relatif » !

Même chose suite à une variation de poids de - 4 kg :

- *si un bébé pesant 9kg perd 4 kg en peu de temps cela peut être très grave pour sa santé ! Il faut absolument cesser cette perte de poids du bébé et tout faire pour qu'il regrossisse.*
- *si vous pesez 60kg, et que vous perdez 4kg, cela est beaucoup si c'est en moins d'un mois mais cela ne vous met pas en danger de mort comme chez un bébé et probablement des raisons diverses liées à vos comportements expliquent cette variation (+ de dépenses physiques et/ou meilleure alimentation, moins de McDo ..., tombé amoureux, gastro, stress, etc ...)*
- *Enfin, si vous êtes en obésité morbide avec un poids 150kg, perdre 4kg ne se verra probablement même pas et ne permettra pas d'influencer favorablement votre santé sur le long terme ! Il faudra continuer à maigrir !!*

➔ ON VA DONC FAIRE UN CALCUL AVEC LE TAUX DE VARIATION = TV

Le calcul d'évolution sera donc le suivant, grâce au taux de variation

$$TV = \frac{VA - VD}{VD} \times 100$$

Dans l'exemple concernant la hausse de salaire de 800€ :

Valeur de Départ = VD = 1500€

Valeur d'Arrivée = VA = 2300€

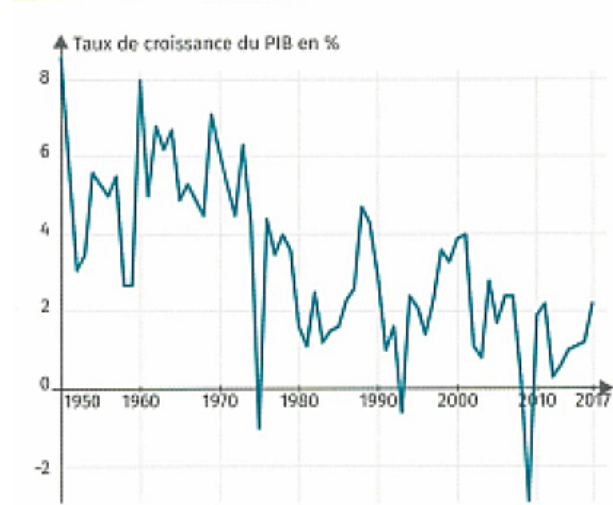
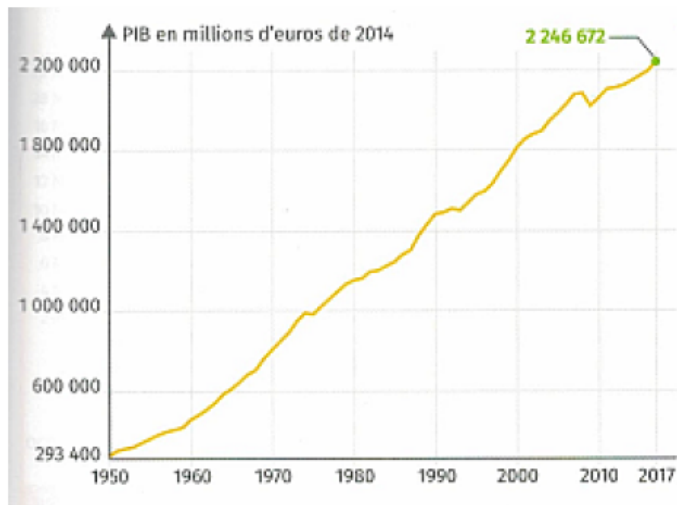
le TV = $[(2300 - 1500) / 1500] \times 100 = (800 / 1500) \times 100 = + 53\%$

Pourquoi faisons-nous tous ces calculs ?

ACTIVITE n°7

<https://www.youtube.com/watch?v=mcMJyHmjv4>

Document 14. PIB et Taux de variation du PIB



Source : INSEE, Comptes nationaux, 2018



Taux de variation / croissance / évolution

Valeur d'arrivée – Valeur de départ

----- x 100

Valeur de départ



Q1. Quel est le point commun entre ces deux graphiques ?

Q2. Quelle est la différence entre ces deux graphiques ?

→ Graphique de gauche :

→ Graphique de droite :

Q3. Quel lien pouvez-vous faire entre ces deux graphiques ?

2'

Q4. A l'aide de ces graphiques, complétez les phrases suivantes :



Q5. Comment a évolué le PIB français depuis 1950 ? Faites un calcul pour illustrer votre réponse.

Document 15. Valeur ajoutée par branche d'activité en milliards d'€ et sa part dans le total du PIB en % entre 1949 et 2018 en France.

Branches d'Activité	1949 VA en Milliards d'€	PART en %	2018 VA en Milliards d'€	PART en %
Secteur Primaire : Agriculture, sylviculture et pêche	2,1		38,2	
Secteur Secondaire : Industrie manufacturière, industries extractives et autres	3,2		280,2	
Secteur Secondaire : Construction	0,6		117,4	
Secteur Tertiaire : Services principalement marchands	4,2		1 187,7	
Secteur Tertiaire : Services principalement non-marchands *	1,5		467,5	
TOTAL qui correspond au				

*Administrations publiques, enseignement, santé.

Source : INSEE, Comptes Nationaux, mai 2019

Q1. Comment mesure-t-on le PIB ? Retrouvez la valeur du PIB en 2018 dans le tableau

Q2. Par combien le PIB français a-t-il été multiplié ?

Q3. Calculez la part en % des différentes branches en 1949 et en 2018.

Q4. Quelles mutations de l'économie française cette évolution met-elle en évidence ?

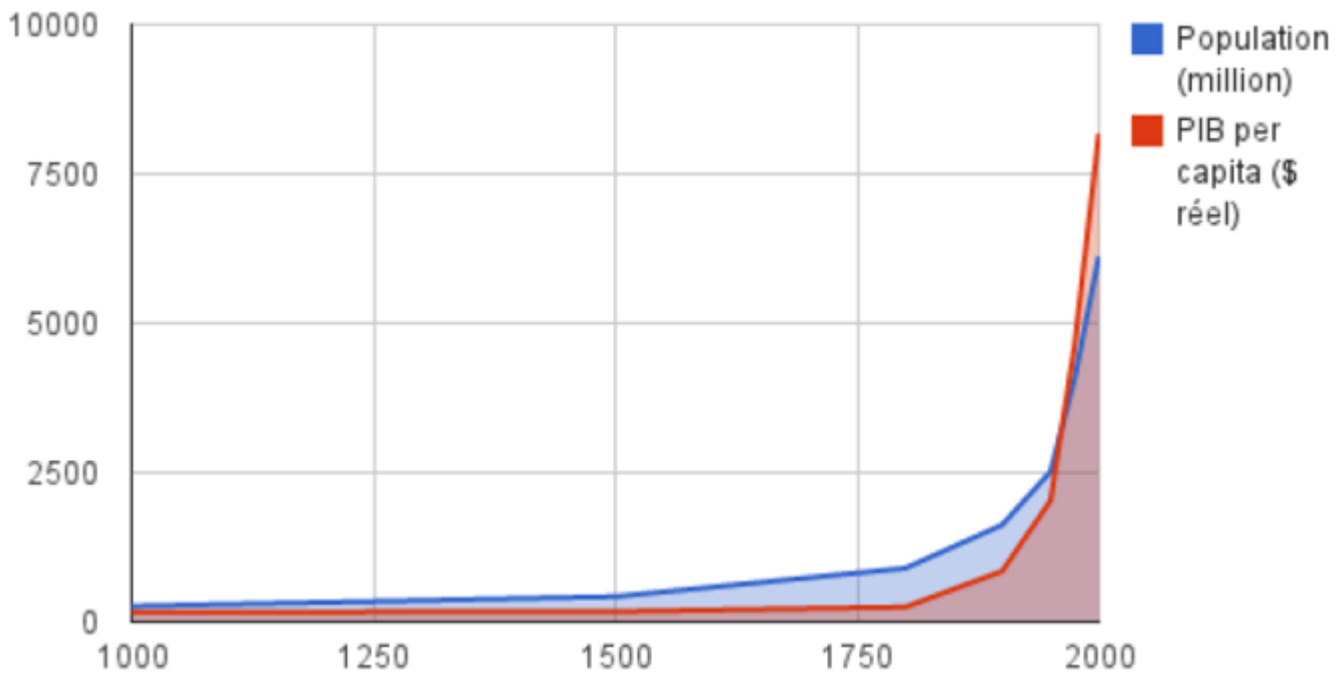
INTERETS DU PIB :

- Il permet de réaliser (dans l'espace) mais aussi dans
- Enfin, le PIB/habitant permet de connaître la, et rend possible les comparaisons de niveaux de vie entre pays.

DONC ... nous pouvons à présent définir la croissance économique !

La croissance économique =

Document 16. L'évolution du PIB mondial / habitant en milliards de \$ constants



« Un millénaire de croissance mondiale, population et PIB » ; Données des Nations Unies et de Michael Kremer, MIT. 2001.

Question : après avoir présenté ce document (DONUTS), dites ce qu'il met en évidence.

Document 17. Évolution du PIB par habitant selon différentes régions du monde

	An 1	1500	1820	1912	1950	1975	2003
Europe de l'Ouest	576	772	1 202	3 457	4 578	11 522	19 912
États-Unis, Canada, Australie, Nouvelle-Zélande	400	400	1 202	5 233	9 268	15 892	28 039
Asie	456	568	581	696	717	1 265	4 434
Afrique	472	414	420	637	890	1 419	1 549
Monde	467	566	667	1 226	2 113	4 095	6 516

Les données sont exprimées en dollars de 1990 : c'est une unité de compte qui permet les comparaisons entre pays pour une date donnée. Le PIB par habitant est calculé en rapportant le PIB au nombre d'habitants.

Source : Données OMC 2005

Q1. Par combien le PIB par habitant en moyenne dans le monde entre l'an 1 et 2003 a-t-il été multiplié ?

Q2. Par combien le PIB par habitant en moyenne en Afrique entre l'an 1 et 2003 a-t-il été multiplié ?

Q3. Par combien le PIB par habitant en moyenne en Europe de l'ouest entre l'an 1 et 2003 a-t-il été multiplié ?

Q4. Que met en évidence ce document ?

SYNTHESE : complétez avec les termes suivants : récent / 30 glorieuses / Révolution Industrielle / inégalités

Ce graphique montre que sur 1000 ans, de l'an 1000 à l'an 2000, la croissance économique mondiale apparaît seulement à partir de la fin du 18ème siècle à partir de la 1^{ère}

Elle est donc un phénomène Elle se manifeste surtout à partir de la 1ère RI au XIXème siècle (déjà fin XVIIIe en Angleterre).

En France, elle s'accroît au fil du temps jusqu'à la fin des (milieu 1970's).

Depuis, la croissance mondiale se situe entre 2 et 4,5 % par an, avec des fortes entre pays.

C) LES LIMITES DU PIB

Objectif : Savoir que le PIB est un indicateur global qui ne rend pas compte des inégalités de revenus.

VIDEO LE PIB CETTE FAUSSE BOUSSOLE

https://www.youtube.com/watch?time_continue=176&v=4-V4SFp5S-k

VIDEO CITE DE L'ECONOMIE « LA CROISSANCE »

<https://www.youtube.com/watch?v=mcMJyHmjv4>

- le PIB

Un pays peut avoir un PIB important et un PIB/habitant élevé alors qu'il y existe de grandes inégalités de revenus, et que donc la richesse est accaparée par une minorité.

Ex : le Qatar qui présente l'un des PIB/hab les plus élevés mais aussi d'immenses inégalités de revenus.

- Le PIB

Exemples d'activités illégales : marché noir, drogue, prostitution, trafic d'organes etc. qui correspondent à de l'économie souterraine.

- Le PIB

Ex : les embouteillages font augmenter le PIB car cela engendre une hausse de la demande d'essence et donc de la production d'essence.

Des activités avec des conséquences nocives pour la collectivité comme des activités polluantes (usines polluant l'air ou un cours d'eau par ex), des produits qui nuisent à la santé (cigarettes, alcool...), des accidents, des catastrophes naturelles, des destructions comme Lubrizol, Notre Dame, tout cela fait augmenter le PIB !

SYNTHESE : complétez le texte avec les termes suivants : inégalités / richesses / richesses réellement créées / agents économiques / résidents / non-rémunérées / pays / comparaisons / temps / année / richesse / non-déclarées / habitant / niveaux de vie / activités illégales / activités domestiques / bénéfiques / valeurs ajoutées

Le PIB représente l'ensemble des par les agents économiques dans un pays sur de cette économie. Il permet :

*** de réaliser des entre (= dans l'espace) mais aussi dans le**

*** de connaître la richesse moyenne par et rend possible les comparaisons de entre pays.**

Mais le PIB a des limites :

*** il ne prend pas en compte les activités et/ou (comme les, et) alors qu'elles sont productrices de**

*** il ne tient pas compte des de revenus car il ne nous dit pas comment les richesses sont réparties au sein du pays.**

*** il enregistre des activités qui ne sont pas pour la société.**

D) LES LIMITES ECOLOGIQUES DE LA CROISSANCE ECONOMIQUE

Document 19. La croissance est-elle nécessaire ?

Oui, la croissance est nécessaire au développement parce que l'activité économique est comme un gâteau et quand on a une population qui augmente il faut que le gâteau augmente. Mais il y a des régimes de croissance qui sont insoutenables tels que le régime de croissance dans lequel on est aujourd'hui, qui a des effets absolument désastreux sur notre planète."

Source : Anne-Laure Delatte, Centre d'études prospectives et d'informations internationales (CEPII) 2017

VIDEO LE MONDE COMPRENDRE LE RECHAUFFEMENT CLIMATIQUE

<https://www.youtube.com/watch?v=T4LVXCCmIKA>

La croissance économique se heurte à des car elle s'accompagne :

-

*Ressources non-renouvelables et dégradées car progressivement épuisées. Ex : pétrole, gaz, charbon, uranium.
Ressources renouvelables mais nécessitant du temps pour que le stock se reconstitue, ex : les ressources halieutiques (ressources du milieu marin), les forêts, ...*

-

SYNTHESE : complétez le texte avec les termes suivants : Révolution Industrielle / l'augmentation durable de la production d'une économie / phénomène récent / le taux de variation du PIB en volume / écologiques / 2 et 4,5 % / naturelles / dégâts écologiques / inégalités / renouvelables / non renouvelables / épuisement / diminuer / ressources / équilibres naturels / réchauffement climatique / se renouveler.

La croissance économique désigne

On la mesure en calculant (en général d'une année sur l'autre). La croissance économique est un : elle se manifeste surtout à partir de la 1ère au XIXème siècle (déjà fin XVIIIe en Angleterre) et s'accroît au fil du temps jusqu'à la fin des 30 glorieuses (milieu des années 1970).

Depuis, la croissance mondiale se situe entre par an, avec des fortes entre pays.

Mais la croissance économique se heurte à des limites

D'une part, l'augmentation de la production s'accompagne d'une hausse des prélèvements de ressources pour réaliser cette production (énergies fossiles, bois...), ce qui mène à l'..... de certaines ressources Les épuisables voient leur stock avec la croissance économique ; et même les ressources ont mises en danger lorsque les quantités prélevées par l'homme sont telles qu'elles ne permettent pas à ces ressources de (par exemple, les ressources halieutiques).

D'autre part, l'augmentation de la production et la consommation qu'elle encourage, provoque des comme l'accroissement considérable des émissions de gaz à effet de serre, source de et de bouleversements des (danger pour la biodiversité, menace pour certaines espèces, transformation des territoires et notamment désertification, etc.).

