

## Chapitre 1 - Economie

### *Comment crée-t-on des richesses et comment les mesure-t-on ?*

**BO** : Savoir illustrer la diversité des producteurs (entreprises, administration, économie sociale et solidaire) et connaître la distinction entre production marchande et non marchande.

Savoir que la production résulte de la combinaison de travail, de capital, de technologie et de ressources naturelles.

Connaître les principaux indicateurs de création de richesses de l'entreprise (chiffre d'affaires, valeur ajoutée, bénéfice).

Savoir que le PIB correspond à la somme des valeurs ajoutées.

Savoir que la croissance économique est la variation du PIB et en connaître les grandes tendances mondiales sur plusieurs siècles.

Savoir que le PIB est un indicateur global qui ne rend pas compte des inégalités de revenus.

Connaître les principales limites écologiques de la croissance.

#### Plan du cours

- I- **Qui produit des richesses ?**
  - A) **Des productions diversifiées**
  - B) **Des producteurs diversifiés**
  
- II- **Comment produire des richesses ?**
  - A) **La combinaison productive**
  - B) **La mesure de la création de richesse dans l'entreprise.**
  
- III- **Comment mesurer globalement la production de richesses ?**
  - A) **Le PIB et ses évolutions.**
  - B) **Les limites du PIB**

#### Concepts :

##### Savoirs :

- Distinguer production marchande et non marchande.
- Distinguer les entreprises, les administrations et les acteurs de l'ESS
- Définir le facteur travail, le facteur capital, la combinaison productive, le chiffre d'affaire, la valeur ajoutée, le bénéfice, le PIB.
- Décrire l'évolution du PIB au cours des derniers siècles, et en particulier depuis la fin de la Seconde Guerre Mondiale.
- Critiquer le PIB en présentant ses limites (inégalités, limites écologiques).

##### Savoir-faire :

- **Calculer, à partir d'exemples simples, un chiffre d'affaire, une valeur ajoutée, un bénéfice.**
- **Calculer, à partir d'exemples simples, un PIB.**

## Introduction

### Activité I – Qu'est-ce qu'une production au sens économique ?

A – Train en gare de Dol de Bretagne.



B - Salon de coiffure



C – Potager familial



D – Cours au lycée



E – Distribution à la banque alimentaire



F- Usine automobile



Q1 – Pour chacune des images, dites s'il s'agit d'une production ou non ?

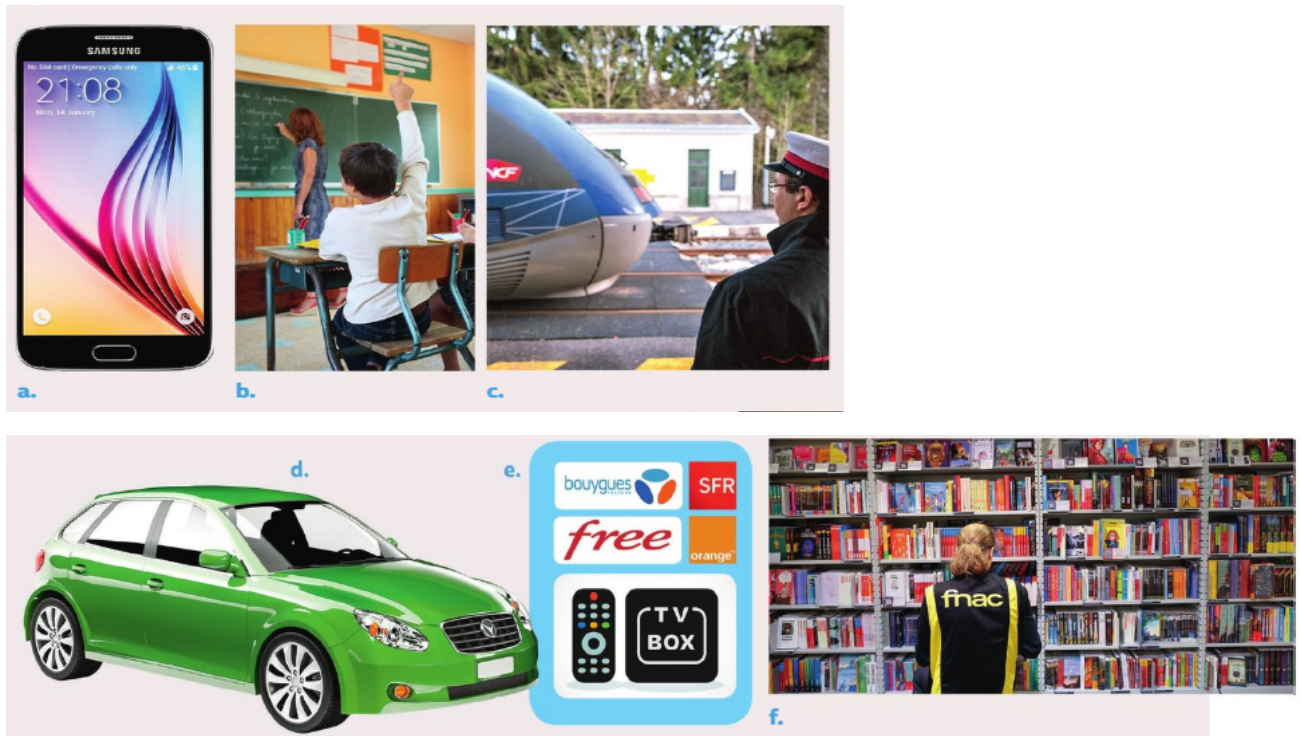
	Oui	Non
A – Train en gare de Dol		
B – Salon de coiffure		
C – Potager familial		
D – Cours au lycée		
E – Distribution à la Banque alimentaire		
F – Usine automobile		

Q2 – A partir des réponses du tableau, définissez la production économique.

### I- Qui produit des richesses ?

#### A) Des productions diversifiées

**Activité II – Toutes les productions ne sont pas de même nature.**



Q3 – Pour chacune des images, dites s'il s'agit d'un bien ou d'un service (Certains producteurs proposent à la fois des biens et des services à leurs clients).

	Bien	Service
A – Smartphone Samsung		
B – Cours au lycée		
C – SNCF		
D – Véhicule Mazda		
E – Abonnement téléphonique et Internet		
F – Fnac		

Q4 – Définissez les notions de biens et services

**Activité III – Distinguer production marchande et non marchande.**

La plupart des biens et une partie des services peuvent se vendre, c'est-à-dire être échangés contre un prix : ce sont des biens ou services marchands. Les autres sont fournis gratuitement ou semi-gratuitement quand leur prix est inférieur la moitié du coût de production : ce sont des services non marchands. C'est ainsi qu'une consultation médicale, un envoi par la poste ou un appel téléphonique sont des services marchands parce qu'ils sont fournis en échange d'un prix couvrant les coûts de fabrication. Par contre, un cours dans un lycée, les services rendus par la justice ou la police sont des services non marchands : aucun prix n'est facturé au bénéficiaire. Le coût de ces productions est en fait financé indirectement par des impôts ou des subventions.

Par convention, tous les biens sont considérés comme marchands. En revanche, certains services sont toujours marchands, tels que la publicité, d'autres ne le sont jamais telles que la police et la justice, enfin des services sont parfois marchands, parfois non marchands, comme les services médicaux.

D'après Bernard Brunhes, *Présentation de la comptabilité nationale française*, Dunod, 1991

Q5 – Qu'est-ce qui distingue une production marchande d'une production non marchande ?

Q6 – Classez les productions suivantes dans le tableau.

*Une baguette de pain, un transport en avion, un acte de naissance, un ordinateur portable, un cours de SES dans un lycée, l'extinction d'un incendie par les pompiers, un nettoyage au pressing, un repas en cantine scolaire dans un établissement public, un repas au restaurant, une entrée dans un parc aquatique, une entrée dans une piscine municipale.*

Production marchande	Production non marchande

Q7 – Une production non marchande est-elle réellement proposée « gratuitement » ?

## B) Des producteurs diversifiés



### Activité IV – Les producteurs de production marchande.

Coopérative BioSaône (9 juillet 2009)

[https://www.youtube.com/watch?v=\\_29IyPpuyE](https://www.youtube.com/watch?v=_29IyPpuyE)



Apple ; des bénéfices records (18 février 2018)

[https://www.youtube.com/watch?v=g5Bsw\\_In6RE](https://www.youtube.com/watch?v=g5Bsw_In6RE)



Q8 – A l'aide des vidéos, complétez le tableau ci-dessous et relevez les points communs et les différences entre BioSaône et Apple.

	Apple	Biosaône
Type d'organisation productive (privé/public, entreprise /administration...)		
Type de production (marchande/non marchande)		
Objectifs de l'organisation		

#### Activité V – Les producteurs de production non marchande.



En un an de fonctionnement, l'épicerie sociale Ti Coup de pouce, à Concarneau, a accueilli 144 foyers, soit 325 personnes. « Une fréquentation qui monte en puissance », pour Nancy Clark, la directrice du CCAS. Les articles sont vendus à 10 % de leur valeur, sans distinction de marque, et proviennent de la Banque alimentaire du Finistère, de supermarchés, de commerces alimentaires partenaires mais aussi de dons de particuliers. Parmi les bénéficiaires, seulement 1 % concerne

des personnes âgées de plus de 65 ans. C'est vers cette population que le CCAS souhaite orienter ses efforts. « Et, pour un meilleur roulement, il faudrait une dizaine de bénévoles supplémentaires ».

© Le Télégramme - Plus d'information sur <http://www.letelegramme.fr/finistere/quimper/concarneau-325-beneficiaires-a-l-epicerie-sociale-01-07-2015-10688516.php>

Certains services que nous consommons quotidiennement sont produits par des administrations publiques. C'est le cas de l'enseignement public, de la protection des citoyens, de la mise en place de certaines infrastructures.

Ces services ne peuvent pas être fournis par des entreprises parce qu'ils ne sont pas rentables. [Ils] ne peuvent être produits que par des unités de production qui financent leur production par les impôts et les cotisations sociales, c'est-à-dire les administrations publiques.

Les administrations publiques ont donc pour fonction première de réaliser la production de services qui n'auraient pas été proposé par les entreprises, mais ça n'est pas tout. Elles ont aussi pour fonction de réduire les inégalités en permettant aux plus démunis, par un système de redistribution des revenus (allocations chômage, RSA, aide au logement, bourses...) de disposer d'un niveau de vie jugé décent.

I. Drahi-Ranzieri © Nathan 2010

Q9 – Quelles sont les caractéristiques de l'épicerie sociale et solidaire Ti Coup de Pouce ?

Q10 – Qu'est-ce qu'une administration publique ? Quels sont les objectifs de ces administrations ?

Q11 – Il existe trois types d'administrations publiques. A l'aide de vos connaissances, citez des exemples pour chacun d'entre eux.

Administrations publiques centrales	Administrations publiques locales (APUL)	Administrations publiques de Sécurité Sociale.

**Activité VI – Qu'est-ce que l'ESS ?**

Le concept d'économie sociale et solidaire (ESS) désigne un ensemble d'entreprises organisées sous forme de coopératives, mutuelles, associations, ou fondations, dont le fonctionnement interne et les activités sont fondés sur un principe de solidarité et d'utilité sociale. Ces entreprises adoptent des modes de gestion démocratiques et participatifs. Elles encadrent strictement l'utilisation des bénéfices qu'elles réalisent : le profit individuel est proscrit et les résultats sont réinvestis. Leurs ressources financières sont généralement en partie publiques. [...]

L'ESS emploie 2,4 millions de salariés en France, soit 12,8 % de l'emploi privé, selon le bilan de l'emploi dans l'économie sociale en 2016, publié par Recherches et Solidarités en juin 2017. Les effectifs les plus importants évoluent dans le milieu associatif (77 %).

Centre de documentation Économie et Finances,  
« Qu'est-ce que l'économie sociale et solidaire ? », 2018.

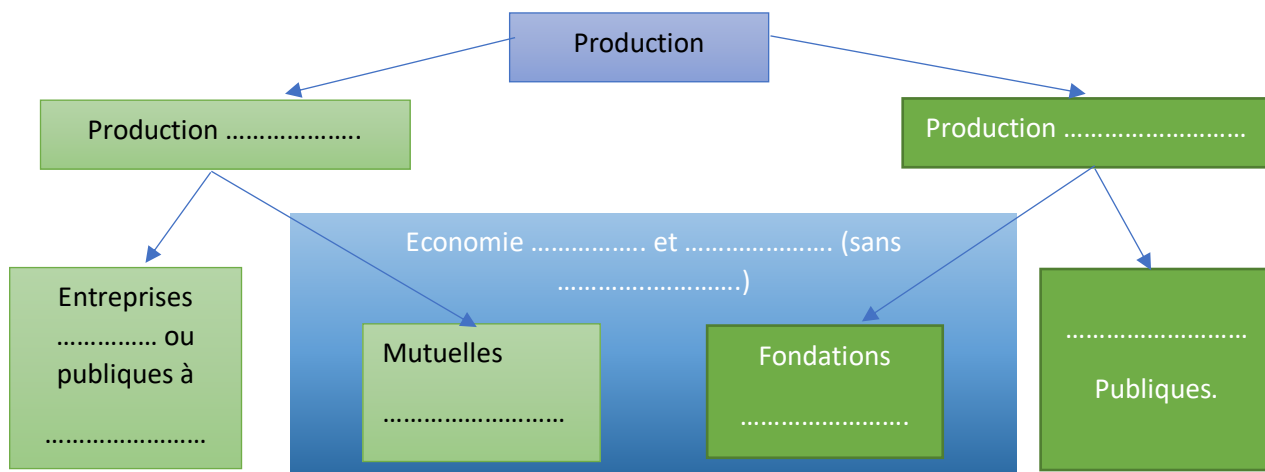


<https://www.youtube.com/watch?v=k5nEI0bMMdc>  
2014

Q12 – Qu'est-ce que l'ESS ? Quels sont les acteurs de l'ESS ?

Q13 – Quels sont les grands principes de l'ESS ?

Q14 – Complétez ce schéma à l'aide des termes suivants : *fondations, solidaire, but lucratif (x2), administrations, marchande, non marchande, privées, associations, sociale.*



## II- Comment produire des richesses ?

### A) La combinaison productive

#### **Activité VII – Pour produire, il faut réunir des facteurs de production**

Imaginez une entreprise qui produit des drapeaux. Cette entreprise utilisera des travailleurs et des machines - autrement dit du capital et du travail. Mais elle utilisera d'autres [éléments], tels que l'électricité et du tissu. Tous ces autres éléments sont-ils des facteurs de production ? Non : le travail et le capital sont des facteurs de production, mais le tissu et l'électricité n'en sont pas.

La distinction repose sur le fait qu'un facteur de production génère un revenu de la vente de ses services de manière répétée, alors que le tissu et l'électricité ne le peuvent pas. Par exemple : un travailleur perçoit un revenu régulier de la vente répétée de ses efforts ; le propriétaire d'une machine perçoit un

revenu régulier de la vente répétée de l'utilisation de cette machine. De sorte qu'un facteur de production tel que le travail et le capital représente une source de revenu durable. L'électricité ou le tissu [appelés consommations intermédiaires] sont, par contre, consommés dans le processus de production. Une fois consommés, ils ne peuvent plus être une source de revenus futur pour son propriétaire.

P. Krugman, R. Wells, *Microéconomie*, De Boeck, 2016.





Q15 – Qu'est-ce qu'un facteur de production ? Illustrez par des exemples.

Q16 – Distinguez les facteurs de production des consommations intermédiaires.

Q17 – Qu'est-ce qui différencie les deux photos ?

Q18 – Une entreprise fabrique des avirons. Pour répondre à la demande, elle doit en produire 350 chaque jour. La première année, le coût salarial moyen est de 35€ par salarié, tandis que le coût horaire d'utilisation d'une machine est de 75€. Pour atteindre la production journalière de 350 avirons, 4 combinaisons productives sont possibles.

	Nombre d'heures de travail	Nombre d'heures d'utilisation des machines
Combinaison 1	88	8
Combinaison 2	70	10
Combinaison 3	60	15
Combinaison 4	50	20

La deuxième année, l'entreprise doit faire face à une concurrence accrue et produire 400 avirons. Elle choisit de maintenir sa production en France mais investit dans des machines plus efficaces. Le coût horaire d'utilisation des machines est réduit à 65€, mais cela implique un coût de formation du personnel qui renchérit l'heure de travail : elle passe à 38€.

Quel choix de combinaison productive va faire l'entrepreneur la première année ? la

	Année 1	Année 2
Coût de la combinaison 1		
Coût de la combinaison 2		
Coût de la combinaison 3		
Coût de la combinaison 4		

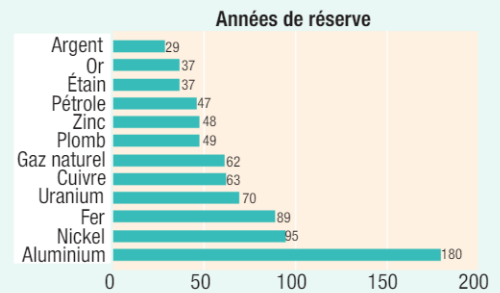
deuxième année ?

### Activité VIII – Les autres éléments nécessaires à la production



Les ressources naturelles sont des facteurs de production fournis par la nature, tels que la terre, la mer et les rivières, les minerais. Les ressources naturelles prennent deux formes : elles peuvent être renouvelables ou non renouvelables. Une forêt est un exemple de ressource renouvelable. Lorsqu'un arbre est coupé, il peut être remplacé par un jeune plant qui sera coupé plus tard. Le pétrole est un exemple de ressource non renouvelable. Produit par la nature en centaines de milliers, voire en millions d'années, il existe en quantité limitée. Une fois que les réserves de pétrole sont épuisées, il est impossible d'en produire - sauf à attendre des milliers d'années.

G. N. Mankiw, M. P. Taylor, *Principes de l'économie*, De Boeck, 2019.



En octobre 1944, le delta du Mississippi fut le siège d'un événement qui devait changer à jamais les conditions de vie des Africains-Américains. Le 2 octobre, une foule d'environ 3 000 personnes se rassembla sur un champ de coton à la sortie de Clarksdale pour contempler la première démonstration réussie d'une ramasseuse mécanique de coton. [...] En une heure, un travailleur agricole pouvait cueillir 9 kilos de coton. La ramasseuse mécanique pouvait en récolter plus de 450 dans le même laps de temps. Chaque machine pouvait faire le travail de 50 personnes. En 1949, seulement 6 % du coton du Sud était récolté par des moyens mécaniques [...]. Huit ans plus tard, on avait atteint 100 % de mécanisation. Pour la première fois depuis qu'ils avaient été transportés comme esclaves dans le Sud, les mains et les dos des Noirs étaient devenus inutiles. [...] Plus de 5 millions d'hommes partirent vers le Nord en quête de travail entre les années 1940 et les années 1970.

Jeremy Rifkin, *La Fin du travail*, La Découverte, 2006.

Q19 – Distinguez ressources naturelles renouvelables et non renouvelables.

Q20 – Caractérissez l'efficacité productive d'un travailleur agricole et d'une ramasseuse mécanique.

Q21 – Quels sont les conséquences de l'arrivée du progrès technique sur l'emploi ?

## B) La mesure de la création de richesse dans l'entreprise.

**Activité IX – Que gagne réellement une entreprise ?**



Draw my economy, 19 mai 2016

<https://www.youtube.com/watch?v=oilkpQnMPes>

Q22 – A partir de la vidéo, définissez le chiffre d'affaires, la valeur ajoutée et le bénéfice.

Q23 – Complétez le tableau suivant à l'aide des chiffres donnés dans la vidéo.

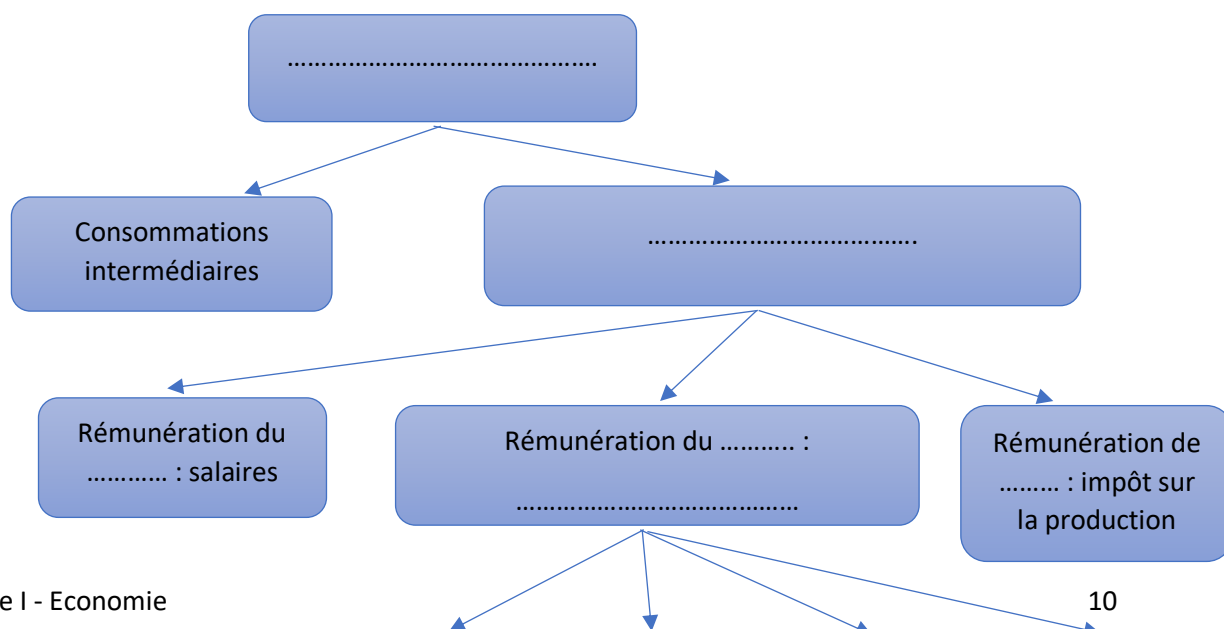
<b>Formation</b>	<b>Chiffre d'affaire HT = _____ € (1000€ - 200€ de TVA)</b>
------------------	---

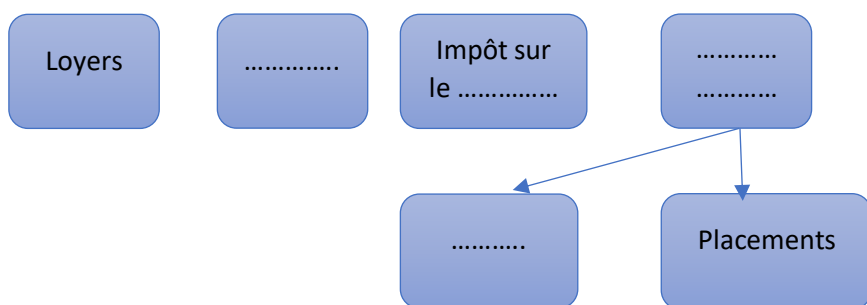
<b>de la VA</b>	CI = ____ €	VA = ____ €			
<b>Répartition de la VA</b>		Salaires + Impôt sur la production = ____ €	Excédent brut d'exploitation = ____ €		
			Intérêts à verser à la banque = ____ €	Impôt sur les sociétés (sur le bénéfice) = ____ €	Bénéfice net : ____ €

Q24 – Réalisez vous-même le calcul du chiffre d'affaires, de la valeur ajoutée et du bénéfice de l'entreprise Tote Bag. Cette entreprise fabrique 10 000 sacs par an qu'elle vend au prix unitaire de 6€ aux différentes boutiques touristiques de la région. Ses coûts de production sont les suivants :

<b>Tissu coton bio et encre</b>	<b>12 700</b>
<b>Electricité</b>	<b>6 000</b>
<b>Livraison en points de vente par un transporteur</b>	<b>7 300</b>
<b>Salaires et cotisations sociales versées</b>	<b>22 000</b>
<b>Intérêts et dividendes versés</b>	<b>2 000</b>
<b>Impôts sur la production et les bénéfices (IS : impôts sur les sociétés)</b>	<b>3 400</b>

Q25 – Complétez le schéma à l'aide des termes suivants : *Etat, valeur ajoutée, investissement, intérêts, travail, capital, chiffre d'affaires, bénéfice, bénéfice net, excédent brut d'exploitation.*

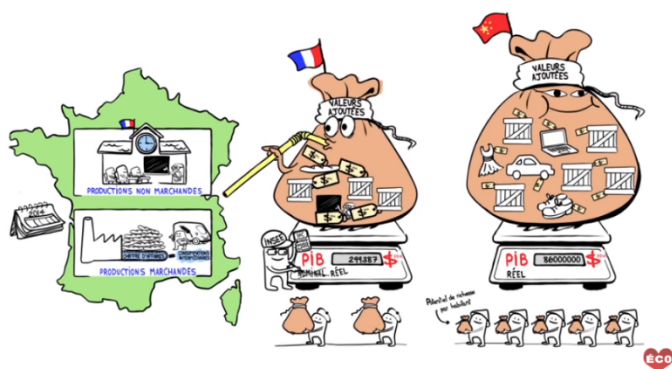




### III- Comment mesurer globalement la production de richesses ?

#### A) Le PIB et ses évolutions.

#### Activité X – Comment mesurer la richesse créée dans un pays ?



Dessine-moi l'éco, « Qu'est-ce que le Produit Intérieur Brut ? », 2013, [www.dessinemoileco.com](http://www.dessinemoileco.com)

Sur la planète Zorglub, les Zorglubiens se nourrissent de feuilles de plastique, produites avec du pétrole extrait du sous-sol très fertile. Ils se déplacent en voitures, produites avec des pièces exclusivement en plastique et du pétrole. Il y a donc trois entreprises dans cette économie, où travaillent tous les Zorglubiens en âge de travailler. Voici les données d'une année de production sur la planète Zorglub.

Nom de l'entreprise	Quantité	Prix unitaire (en Zorglub, monnaie locale)	Consommations intermédiaires (en Zorglub, monnaie locale)
Zorglub Oil (pétrole)	10 barils	10	-
Plastic Magic (plastique)	20 caisses	20	50
Dream Car (voitures)	10 véhicules	40	100

Q26 – Qu'est-ce que le PIB et comment se calcule-t-il ? Qu'est-ce que la croissance économique ?

Q27 – Comment le PIB peut-il permettre de réaliser des comparaisons entre les pays et dans le temps ?

Q28 – A partir du tableau, calculez le PIB réalisé par les Zorglubiens en une année.

	CA de chaque entreprise	VA de chaque entreprise
Zorglub Oil		

Plastic Magic		
Dream Car		
VA totale = PIB		

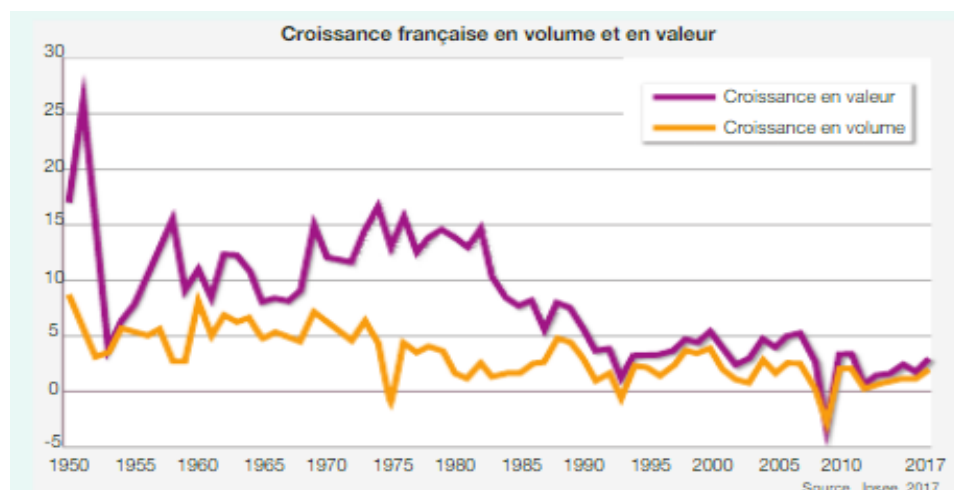
### Activité XI – Comment a évolué le PIB sur une période longue ?



Les révolutions industrielles désignent de grands cycles d'innovation qui ont profondément transformé non seulement la production industrielle et son organisation, mais aussi la dynamique économique dans son ensemble. On en recense en général trois : la première débute dans la seconde moitié du XVIII<sup>e</sup> siècle, la deuxième apparaît à la fin du XIX<sup>e</sup> et la troisième commence dans les années 1970.

Ces phénomènes trouvent leur origine dans des progrès technologiques majeurs qui essaient dans de très nombreux secteurs, comme la machine à vapeur pour la première, l'électricité pour la deuxième, et les technologies de l'information et de la communication (TIC) pour la troisième.

« Qu'est-ce qu'une révolution industrielle ? », *Alternatives Économiques*, Hors-série n° 93, mai 2012



Q29 – A l'aide d'un coefficient multiplicateur, décrivez l'évolution du PIB de l'an 0 à 1820, puis de 1820 à 2015.

Q30 – Comment expliquer le caractère irrégulier de la croissance ?

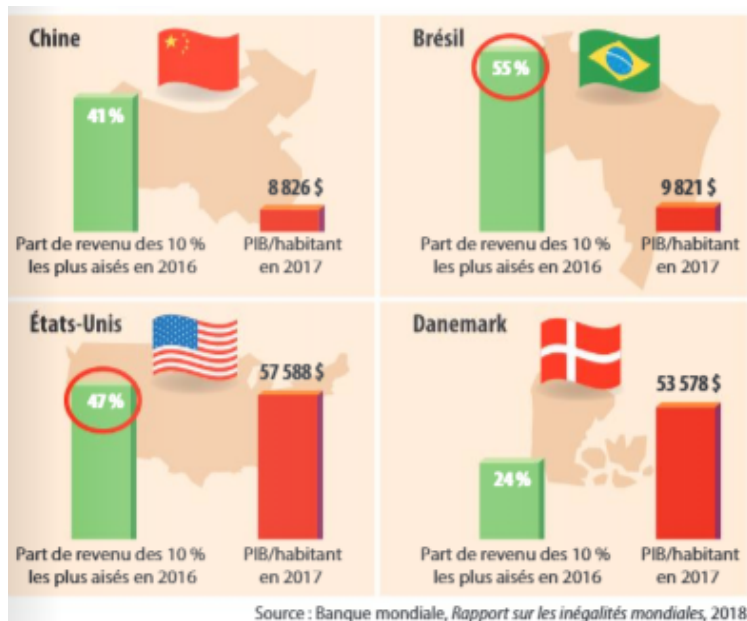
Q31 – Faîtes une phrase avec la donnée concernant le PIB en volume (sans l'effet de l'inflation) en France, en 1950. Faîtes de même pour l'année 2017.

Q32 – Que constatez-vous en observant l'évolution du taux de croissance en France depuis les années 1950 ?

### B) Les limites du PIB

#### Activité XII – Le PIB ne dit rien des inégalités





Une société dans laquelle 100 personnes ont des revenus annuels de 50 000€ a un PIB de 5 millions d'€, et sans surprise, un PIB/habitant de 50 000€.

Il en est de même pour une société dans laquelle 10 personnes gagnent 500 000€, les 90 autres n'ayant rien. Peu nombreux sont ceux qui jugeront ces deux situations comme équivalentes.

Gregory N.Mankiw, Mark P. Taylor,  
*Principes de l'économie*, De Boeck,  
2019

Q33 – Lisez les années entourées.

Q34 – A l'aide d'un taux de variation, comparez le PIB/habitant de la Chine à celui du Brésil, puis celui des Etats-Unis par rapport au Danemark ? Un américain a-t-il autant de probabilité qu'un Danois d'avoir des revenus élevés ? Même question pour les Chinois et les Danois.

Q35 – Pourquoi le PIB par habitant est-il insuffisant pour connaître le niveau de vie réel des habitants d'un pays ?

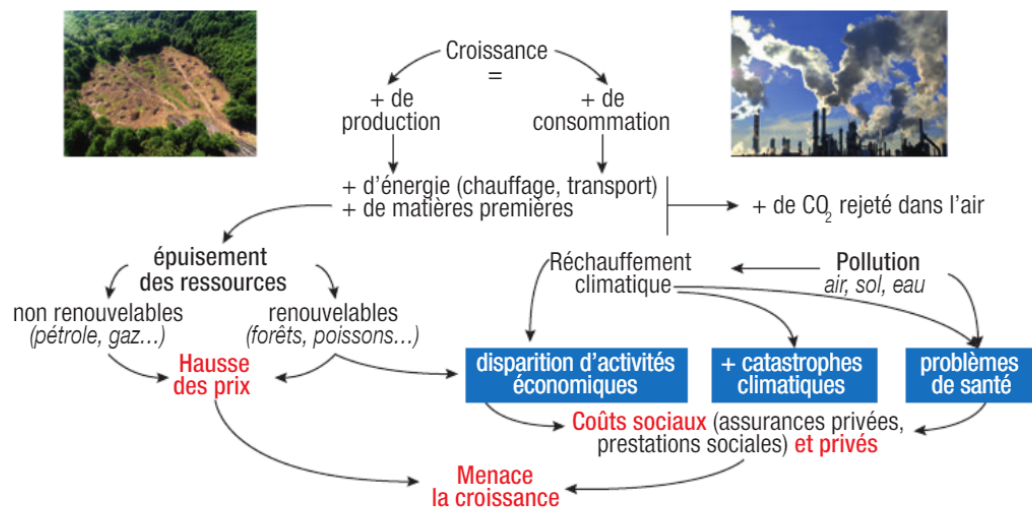
### Activité XIII – La croissance fait face à des limites écologiques

La croissance mondiale connaît plusieurs limites écologiques. La première limite concerne la destruction du capital naturel de la planète, c'est-à-dire l'épuisement des ressources renouvelables et non renouvelables. Parmi les ressources non renouvelables, on trouve les énergies fossiles (pétrole, gaz, charbon), mais aussi les réserves mondiales de minerais (or, uranium, cuivre). Mais l'épuisement guette aussi nombre de ressources renouvelables, comme les ressources halieutiques (produits de la pêche). 30 % des espèces marines sont victimes de la surpêche et menacées, à terme, de disparition. Il faut aussi citer les ressources forestières : l'exemple du recul de la forêt amazonienne est emblématique de cette situation et plusieurs essences semblent en danger (l'acajou, le palissandre, le teck). La deuxième limite écologique à la croissance est liée aux rejets polluants et en particulier à l'émission de dioxyde de carbone (CO<sub>2</sub>). L'accumulation de ces gaz provoque un renforcement de l'effet de serre qui induit des déséquilibres climatiques : il accélère le réchauffement de l'atmosphère qui pourrait, en particulier, entraîner une montée des océans

de près de un mètre. En outre, les océans vont devenir de plus en plus acides, de nombreuses zones fertiles vont se désertifier et les épisodes extrêmes (ouragans, tsunamis, canicules) vont se multiplier (L'ONU prévoit 250 millions de réfugiés climatiques dans le monde en 2050).

Les catastrophes écologiques constituent une dernière limite à la croissance économique actuelle. Le développement des activités industrielles, la surexploitation des ressources et le réchauffement climatique ont pour premier effet de perturber les écosystèmes et de mettre en péril certaines espèces vivantes.

*Alternatives économiques*, Hors-série, 2016.



Q36 – Identifiez les deux principales limites écologiques de la croissance. Pourquoi le PIB ne permet-il pas d'en tenir compte ?

Q37 - La production peut-elle croître de manière infinie ?

### Synthèse.

Complétez avec les termes suivants : *technologie, PIB, facteurs de production, productions marchandes, limites écologiques, but non lucratif, inégalités de revenus, consommations intermédiaires, valeur ajoutée, , croissance économique, productions non marchandes.*

