

THEME 1. ECONOMIE

CHAPITRE 2. COMMENT CREE-T-ON DES RICHESSES ET COMMENT LES MESURE-T-ON ?

INSTRUCTIONS OFFICIELLES

SCIENCE ECONOMIQUE	OBJECTIFS
COMMENT CREE-T-ON DES RICHESSES ET COMMENT LES MESURE-T-ON ?	<ul style="list-style-type: none"> - Savoir illustrer la diversité des producteurs (entreprises, administrations, économie sociale et solidaire) - Connaître la distinction entre production marchande et non marchande. - Savoir que la production résulte de la combinaison de travail, de capital, de technologie et de ressources naturelles. - Connaître les principaux indicateurs de création de richesses de l'entreprise (chiffre d'affaires, valeur ajoutée, bénéfice). - Savoir que le PIB correspond à la somme des valeurs ajoutées. - Savoir que la croissance économique est la variation du PIB et en connaître les grandes tendances mondiales sur plusieurs siècles. - Savoir que le PIB est un indicateur global qui ne rend pas compte des inégalités de revenus. - Connaître les principales limites écologiques de la croissance.

PLAN

I. LA PRODUCTION : UNE CRÉATION DE RICHESSES ?

- A) LA PRODUCTION : UNE ACTIVITE SOCIALEMENT ORGANISEE
- B) QUE PRODUIT-ON ?
- C) PRODUCTION MARCHANDE ET PRODUCTION NON MARCHANDE
- D) DES FACTEURS DE PRODUCTION POUR PRODUIRE

II. QUI SONT LES PRODUCTEURS DE RICHESSES ?

A) LA DIVERSITE DES ORGANISATIONS PRODUCTIVES : TROIS TYPES DE PRODUCTEURS DE RICHESSES

- 1° Des organisations productives classées selon l'activité : vendre ou ne pas vendre = production marchande ou non.
- 2° Des organisations productives classées selon le propriétaire : l'Etat ou une personne privée ?
- 3° Des organisations productives classées selon le but : faire du profit ou non

B) LA VALEUR AJOUTEE : CREATION REELLE DES ORGANISATIONS PRODUCTIVITES

- 1° Définition et mesure de la valeur ajoutée
- 2° Comment se répartit la valeur ajoutée ?

III. LA MESURE DE LA CRÉATION DE RICHESSES SUR UN TERRITOIRE ET SES LIMITES

- A) DEFINITION DU PRODUIT INTERIEUR BRUT (PIB)
- B) LE PIB SERT A MESURER LA CROISSANCE ECONOMIQUE
- C) LES LIMITES DU PIB
- D) LES LIMITES ECOLOGIQUES DE LA CROISSANCE ECONOMIQUE

Introduction :

→ = science qui étudie comment les individus font des choix dans un contexte de rareté des ressources cad comment les ressources rares sont utilisées et avec quelles conséquences.

Face à des ressources qui sont, les consommateurs et les producteurs font des pour leur satisfaction.

I. LA PRODUCTION : UNE CRÉATION DE RICHESSES ?

Objectif : savoir définir le concept important de production

A) LA PRODUCTION : UNE ACTIVITE SOCIALEMENT ORGANISEE

Cela revient à nous demander ce qu'est une activité productive en économie ...

Document 1. Qu'est-ce que la production ?

Produire, c'est [créer] des biens et services que la nature ne met pas spontanément à notre disposition. La production est d'abord une création du travail humain [...]. Pourtant, il ne suffit pas qu'il y ait du travail pour qu'il y ait activité productive : sinon l'écolier qui fait ses devoirs, [...] le père de famille qui lave la vaisselle effectueraient une production. Les économistes ne considèrent comme productives que les activités ayant nécessité le recours à du travail rémunéré [...].

Denis Clerc, *Déchiffrer l'économie*, © Éditions La Découverte, 2014

Q1. Utilisez l'exemple de l'activité du père de famille pour montrer quelle est la différence entre une activité domestique et une production et expliquez le sens de phrase soulignée.

Différence entre le père de famille :

et un homme de ménage :

Le père de famille :

Cette activité réalisée par le père de famille n'est donc pas considérée comme une production car ...

En effet, il existe des conventions élaborées par des institutions (comme l'.....) qui déterminent ce qui relève de la production et ce qui n'en relève pas.

Par convention donc : seules les activités sont comptabilisées dans la production.

Et donc :

- }
- }
- }

Conclusion :

Q2. Le travail au noir est-il considéré comme une production au sens économique du terme ?

ACTIVITE

Exercice 1. Dans la liste suivante, barrez ce qui n'est pas considéré comme une production en économie :

Faire ses devoirs / Enseigner dans un lycée public / Donner un cours particulier à son domicile / Faire du bénévolat dans une association caritative de soutien scolaire / Donner un cours particulier chez Acadomia / Vendre de la cocaïne dans une boîte de nuit / Faire le ménage dans toute sa maison / Le ménage effectué dans cette salle par un agent de service / Un garagiste qui répare sa voiture un dimanche matin / Une femme qui cultive son jardin potager / Un médecin qui examine un patient dans son cabinet / Un coiffeur qui vous coupe les cheveux / Le constructeur automobile Renault qui fabrique une voiture / Servir la soupe populaire avec les Restos du Cœur.

Exercice 2. Remplissez le tableau suivant en cochant les bonnes cases :

Au sens économique du terme,

cette activité ...	est une production	n'est pas une production
Fabriquer des voitures		
Assurer l'éclairage public		
Vendre de la drogue		
Préparer un gâteau pour ses enfants		
Donner un cours de SES en 2 ^{nde}		
Faire réparer sa voiture par un garagiste		

Q2. Complétez la phrase avec les termes suivants : immatériel, besoin, matériel

Les organisations productives fabriquent des, que l'on peut classer selon 2 catégories: les et les

Tous les produits sont détruits à la première utilisation, puisqu'ils ne peuvent être et que leur production et leur consommation sont : ce sont des

(Attention ! ne pas confondre le produit non réutilisable comme la consultation du médecin et le producteur cad ici le médecin !).

C) PRODUCTION MARCHANDE ET PRODUCTION NON MARCHANDE

Objectif : connaître la distinction entre production marchande et non marchande.

Document 3 : Production marchande et production non marchande

La plupart des biens et une partie des services se vendent ou au moins peuvent se vendre, c'est à dire être échangé sur un marché contre un prix: on les dit marchands.

Les autres sont fournis gratuitement, ou quasi gratuitement: on les dit non marchands.

C'est ainsi qu'une consultation médicale, un envoi par poste ou un coup de téléphone sont des services marchands; il s'agit bien de services qui sont fournis ou qui sont susceptibles de l'être en échange d'une certaine somme d'argent couvrant à peu près leurs coûts de production.

En revanche l'enseignant dans un lycée, le service rendu par un agent de police qui règle la circulation sont des services non marchands; le contribuable a payé globalement: aucun prix n'est facturé au client.

Par convention, tous les biens sont considérés comme marchands; en revanche, les services sont répartis dans les deux catégories: certains services sont en effet toujours marchands (publicité), d'autres ne le sont jamais (police), d'autres sont parfois marchands parfois non marchands (service de santé).

Seules les administrations publiques ou privées produisent des services non marchands.

Source : B.Brunhes, Présentation de la comptabilité nationale française, Dunod, 1991

Q1. Reliez chaque concept à sa définition :

Production marchande

*

- **Production fournie à la collectivité à titre gratuit ou quasi-gratuit (c'est à dire à un prix < 50% des coûts de production)**

Production non marchande

*

- **Production destinée à être vendue sur un marché, à un prix couvrant plus de la moitié des coûts de production**

Q2. Qu'est-ce qui différencie production marchande de non marchande ?

Alors que la production est destinée à être vendue sur un marché à un prix significatif, ce n'est pas le cas de la production (gratuite ou vendue à un prix non significatif).

Tous les produits ne sont pas de même nature. Certains sont et d'autres

PRODUCTION



Q3. Donnez 3 exemples de productions marchandes, puis 3 de productions non marchandes.

Exemples de productions marchandes :

Exemples de productions non marchandes :

Q4. Que regroupe la production marchande et la production non marchande ?

La **production marchande** regroupe : 

dont le **prix de vente est supérieur aux coûts de production.**

Alors que la **production non marchande** regroupe **UNIQUEMENT**
cad **gratuits ou quasi-gratuits** cad ceux dont le prix de vente est inférieur aux coûts de production (qui sont supportés par le contribuable qui est soumis aux prélèvements obligatoires (PO = impôts + Cotisations Sociales).

Q5. Existe-t-il des biens non marchands ?

Attention ! Par convention,

Q6. Donnez des exemples de bien marchands :

Exemples de biens marchands :

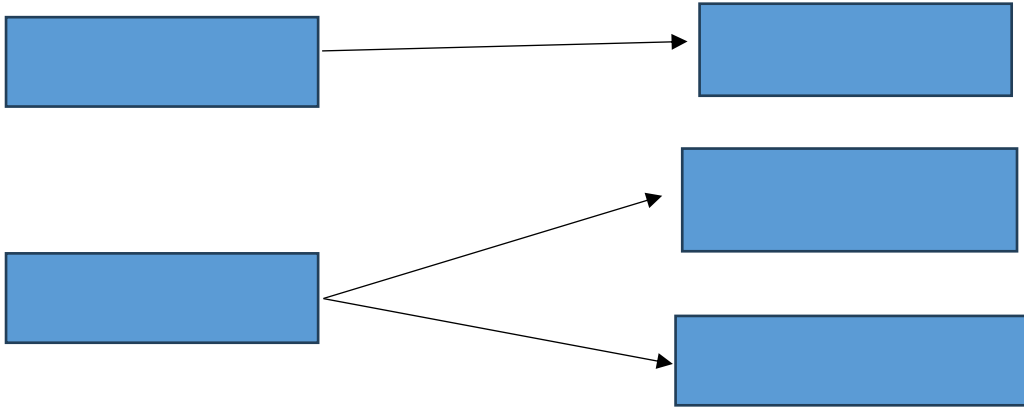
Document 4. Services marchands et non marchands

On distingue les services marchands (vendus aux utilisateurs) des services non marchands (défense nationale, justice, police, éducation nationale, éclairage public, services rendus par les associations...), qui ne sont pas vendus [...] mais financés par des prélèvements obligatoires (impôts, taxes ou cotisations) ou par des contributions volontaires (dons).

Jacques Généreux, Économie politique, Hachette supérieur (8^e édition), 2016

Q7. Qu'en est-il des services ?

En revanche, **les services peuvent être**



ACTIVITE

Reliez chaque producteur à la catégorie de services qu'il produit

<i>Une agence de voyage</i>	*		
<i>Une mairie</i>	*		
<i>Une avocate</i>	*	*	<i>Services Marchands</i>
<i>Un restaurateur</i>	*		
<i>Une association caritative</i>	*	*	<i>Services Non Marchands</i>
<i>Un garagiste</i>	*		
<i>Une gendarmerie</i>	*		

D) DES FACTEURS DE PRODUCTION POUR PRODUIRE

Objectif : savoir que la production résulte de la combinaison de travail, capital, technologie et ressources naturelles

Document 5 : Les facteurs de production

Les facteurs de production correspondent aux ressources utilisées par une unité productive pour produire des biens et des services. On parle de facteurs de production pour faire référence à une ressource qui n'est pas détruite au cours de la production.

Par exemple, les travailleurs utilisent des machines à coudre pour faire des chemises à partir du tissu ; les travailleurs et les machines à coudre sont des facteurs de production, mais pas le tissu. Une fois que la chemise est fabriquée, un travailleur et une machine à coudre peuvent être utilisés pour faire une autre chemise ; mais le tissu utilisé pour faire une chemise ne peut être utilisé pour en faire une autre.

Les principaux facteurs de production sont le travail et le capital. Le travail est l'ensemble des travailleurs de l'économie et le capital fait référence à des ressources « créées » telles que des machines et des bâtiments.
Source : Paul Krugman, Robin Wells, *Microéconomie*, Ed. de Boeck, 2009

Q1. A l'aide du document, dites ce qu'on entend par « facteurs de production », par « travail » et par « capital ».

Facteurs de production =

On distingue 2 facteurs de production

• **Facteur Travail =**

- le travail ; *exemples :*

- et le travail ; *exemples :*

• **Facteur Capital =**

Exemples :

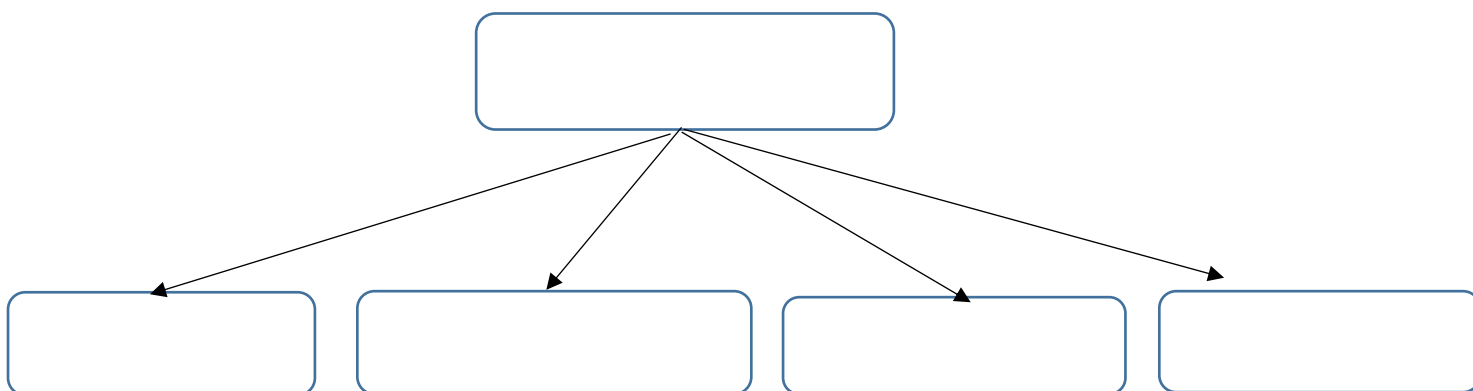
Q2. Pour produire a-t-on seulement recours aux facteurs travail et capital ?

Pour produire, on a utilisé aussi :

- des

Par ex, pour produire on a besoin d'eau, de terre (pour toutes les productions agricoles par ex), de ressources telles que le pétrole utilisées dans de nombreuses productions, d'énergie (par ex de rivières pour la force hydraulique nécessaire à la production d'électricité, ou vent pour les éoliennes), etc. Ces ressources naturelles peuvent être renouvelables (rivière, vent, poissons pour produire des repas préparés par ex) ou non renouvelables (pétrole...).

- le : c'est l'ensemble des innovations technologiques permettant d'améliorer les processus de production.



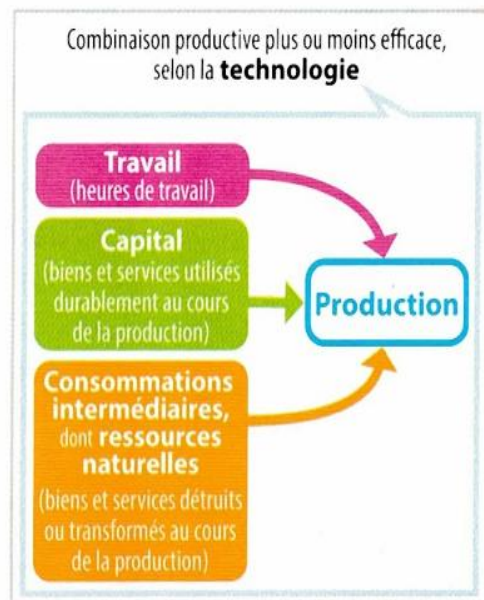
DONC : définition précise de

Production =

DOC 6. Quels éléments pour produire ?



Michele Clapton, costumière de la série *Game of Thrones*, a révélé le secret de fabrication de la cape de Jon Snow : des tapis Skold d'Ikea, tondus, puis lavés, puis salis, puis rapiécés, sanglés d'épaisses bandes de cuir.



Q1. Donnez la définition de « consommations intermédiaires ».

Consommations intermédiaires =

Q2. Listez l'ensemble des éléments nécessaires à la production des capes dans la série Game of Thrones : Tapis, tondeuse, machine à laver, eau, terre, paire de ciseau, aiguille, fil, cuir, électricité, heures de travail de la costumière.

Travail	Capital	Consommations intermédiaires	
		Ressources naturelles	Autres

Q3. Cherchez des exemples de technologies qui permettraient de les produire de manière plus efficace.

Synthèse : Complétez le texte à trous avec les termes suivants : consommations intermédiaires / capital / matériel / Progrès Technique / ressources naturelles / services / travail / produire / facteurs de production.

Produire, c'est transformer des (dont les fournies par la nature mais elles-mêmes produites) en d'autres biens ou, selon que le produit est ou non matériel.
 Cette action de transformation des consommations intermédiaires, s'effectue grâce à des :
 -le ,
 -le et
 -la technologie, qui correspond au cad toutes les innovations permettant de de manière plus efficace.

SYNTHESE Ière PARTIE : complétez le texte avec les termes suivants : activité socialement organisée, progrès technique, capital, facteurs de production, ressources naturelles, travail, immatériel, non marchands, services, création de richesses, non stockable, biens marchands, gratuitement, matériel, non stockable, marchande.

La Production est une qui consiste à combiner des cad le et le , le et des pour réaliser des et des services marchands et
 La production est donc une
 Un bien est un produit et stockable alors qu'un service est un produit immatériel et
 La production réalisée peut être, c'est-à-dire destinée à être vendue sur un marché, à un prix couvrant plus de la moitié des coûts de production ou non marchande, cad Ou vendue à un prix non significatif.

ACTIVITE

EXEMPLES	BIENS	SERVICES	DE CONSOMMATION	DE PRODUCTION	MARCHANDS	NON MARCHANDS
Un abonnement internet						
Une célébration de mariage à la mairie						
Mon ordinateur						
Un tracteur						
Un DVD						
Une visite chez le dentiste						
Un cours particulier						
Un cours en demi groupe au lycée du Parc Impérial						
Un repas au restaurant						
Les tables d'un restaurant						

Schéma récapitulatif des différents types de productions :

ACTIVITE
- TRAVAIL DE METHODOLOGIE STATISTIQUE -

• **MESURE D'UNE REPARTITION : LES PROPORTIONS**

Question : Calculez la répartition des garçons dans la classe =

- calculez la part relative des garçons dans cette classe ou encore
- quelle est la proportion de garçons dans la classe ?

La classe compte élèves dont garçons

PROPORTION =

VALEUR ABSOLUE exprimée en nombres :

VALEUR RELATIVE exprimée en % :

• **MESURE D'UNE EVOLUTION**

Une évolution est :

- soit une
- soit une
- soit une

Exemple :

Votre salaire mensuel en 2018 était de 1500€.

En 2019, votre patron vous propose d'évoluer dans l'entreprise en vous augmentant et votre salaire passe alors à 2300€.

Valeur de Départ = VD = 1500€

Valeur d'Arrivée = VA = 2300€

→ Calculez de 2 manières différentes l'évolution de votre salaire entre 2018 et 2019.

***1^{ère} MANIERE DE CALCULER :**

Il s'agit d'un ECART ABSOLU :

ECART ABSOLU =

Autre exemple :

Votre poids passe de 78 à 68 kilos
Quel est l'écart absolu :

***2^{nde} MANIERE**

Valeur de Départ = VD = 1500€

Valeur d'Arrivée = VA = 2300€

Calcul de l'écart absolu :

En 2019, je gagne donc qu'en 2018. Mon salaire passant en effet de 1500€ à 2300€.

Or, comme j'ai un petit salaire à la basse, je suis SUPER contente car RELATIVEMENT à mon salaire de base, la variation est forte ! D'où tout l'intérêt de calculer le TAUX de VARIATION de mon salaire entre les 2 dates :

TAUX de VARIATION (TV) =

Mais ! ... si je gagnais 10 000€ par mois et qu'on m'augmente de 800€ par mois, j'ai une variation de salaire relativement moins forte.

Et pire, je suis Kim Kardashian et que je touche 800€ de plus par mois ... relativement à ce que je touche à la base (4millions de dollars par mois), cette augmentation de 800€ ne sera pas une variation exceptionnelle de mon revenu !

Un Smicard n'en dirait pas autant ...

Vous voyez donc que tout est question de RELATIVITE : « Tout est relatif » !

Dans l'exemple de ma hausse de salaire, quel est son taux de variation ?

VD année 2018 : 1800 €

VA année 2019 : 2300 €

Même chose suite à une variation de poids de – 4 kg :

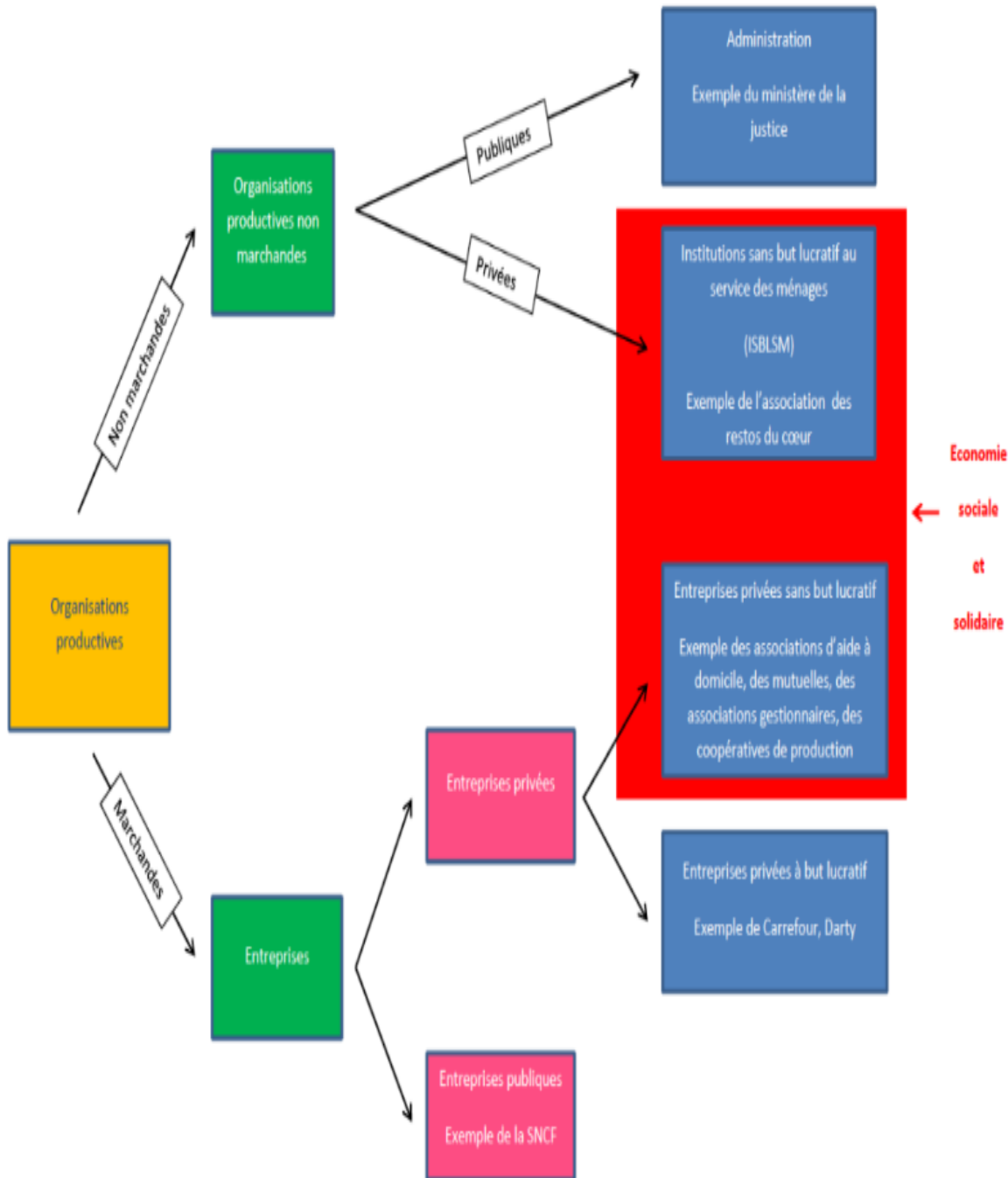
- *si un bébé pesant 9kg perd 4 kg en peu de temps cela peut être très grave pour sa santé ! Il faut absolument cesser cette perte de poids du bébé et tout faire pour qu'il regrossisse.*
- *si vous pesez 60kg, et que vous perdez 4kg, cela est beaucoup si c'est en moins d'un mois mais cela ne vous met pas en danger de mort comme chez un bébé et probablement des raisons diverses liées à vos comportements expliquent cette variation (+ de dépenses physiques et/ou meilleure alimentation, moins de McDo ..., tombé amoureux, gastro, stress, etc ...)*
- *Enfin, si vous êtes en obésité morbide avec un poids 150kg, perdre 4kg ne se verra probablement même pas et ne permettra pas d'influencer favorablement votre santé sur le long terme ! Il faudra continuer à maigrir !!*

II. QUI SONT LES PRODUCTEURS DE RICHESSES ?

Objectif : savoir illustrer la diversité des producteurs (entreprises, administrations, économie sociale et solidaire)

A) LA DIVERSITE DES ORGANISATIONS PRODUCTIVES : TROIS TYPES DE PRODUCTEURS DE RICHESSES

Document 7. Les différentes organisations productives



M. Navarro et alii, *Bled Sciences économiques et sociales*, Hachette Education, 2012.

Q1. En fonction de quels critères peuvent être classées les différentes organisations productives ?

Q2. Vous avez fait un stage en 3ème. Classez l'endroit où vous l'avez fait dans le tableau précédent.

1) Des organisations productives classées selon l'activité : vendre ou ne pas vendre = production marchande ou non.

Document 8. Qu'appelle-t-on une entreprise ?

L'entreprise n'est pas définie par son but mais par son activité : seuls les organismes qui vendent quelque chose (et à condition que cette vente constitue une activité habituelle et dominante) sont des entreprises. Cela exclut par définition les administrations qui ne sont pas destinées à vendre les services qu'elles sont amenées à rendre. Cela exclut également bon nombre d'associations (sportives, culturelles...) qui ne vendent rien ou seulement de façon exceptionnelle (calendriers...). Mais si une association se constitue pour loger des travailleurs ou pour organiser des conférences payantes, elle devient une entreprise même si sa finalité n'est pas de réaliser un profit. La notion d'entreprise on le voit est très large puisqu'elle recouvre toutes les activités économiques marchandes quelle qu'en soit la finalité.

Source : CD-ROM Alternatives Economiques, 5^{ème} édition, 2002.

VIDEO <https://www.youtube.com/watch?v=ndtHS0rWoqU>

Document 9. Entreprises publiques et privées

On désigne par le terme organisation productive, toute forme de coordination en vue de réaliser une production marchande ou non marchande à partir de divers facteurs de production. [...] Ce sont les entreprises qui constituent l'essentiel des organisations productives.

Une entreprise est une organisation productive, autonome, qui combine des facteurs de production afin de réaliser une production de biens et services destinés à être vendus sur le marché. [...] Il existe une grande diversité d'entreprises.

On distingue les entreprises privées des entreprises publiques [...] Dans le secteur privé, il faut distinguer les entreprises à but lucratif et les entreprises à but non lucratif (coopératives, associations, mutuelles). Ces dernières ne doivent pas rémunérer le capital apporté par leurs membres, qui ont un statut particulier (sociétaire de mutuelle, membre d'une association, etc.). Ces institutions visent la satisfaction de leurs membres plutôt que la recherche du profit, et elles ont parfois une mission d'intérêt général.

Alain Beitone & Alii, Economie, Sirey, collection Aide-mémoire 2016.

Q1. Expliquer la phrase en italique.

Les entreprises sont des « » donc le critère pour distinguer les entreprises des autres organisations productives = appartenir au

Q2. Rappeler ce que produit une administration ?

Une administration produit des (les biens étant par convention toujours).

Q3. Une administration est-elle une entreprise ? Pourquoi ?

OUI / NON car une administration appartient au secteur

Le point commun à toutes les entreprises (publiques, privées sans but lucratif, privées à but lucratif) est donc une = vendent leur production sur un marché à un prix significatif.

Entreprise =

DONC pour savoir si une organisation productive est une entreprise ou non : un seul critère : le caractère de sa production. Et !

Une entreprise produit des biens et des services cad destinés à être vendus sur le marché

Certaines associations, même si leur but n'est pas de faire du profit sont considérées comme des entreprises car elles produisent des

Une administration n'est donc pas une entreprise car elle ne produit que des

Remarques :

- Profit = rémunération du capital et de ses propriétaires.
- But lucratif = le but premier de l'organisation productive est de réaliser du profit.
- But non lucratif = l'entreprise n'a pas pour priorité le profit.

2) Des organisations productives classées selon le propriétaire : l'Etat ou une personne privée ?

Objectif : être capable de distinguer entreprise publique et administration publique ; entreprise privée et entreprise publique ; ISBLSM et administration publique,

Q6. Citez des exemples d'entreprises privées

Q7. Citez des exemples d'entreprises publiques

Q8. Reliez chaque concept à sa définition.

Entreprise publique	*	* Organisation productive de biens et services marchands, mais dont les capitaux sont totalement ou majoritairement la propriété de l'Etat. (Dans ce dernier cas, on parle d'entreprise semi-publique). (La Poste, SNCF)
Entreprise privée	*	* Organisation productive de biens et services marchands, dont les capitaux sont majoritairement détenus par des personnes privées. (Carrefour, l'Oréal ...)

Q9. A partir de la définition avec quel critère peut-on différencier entreprise publique et entreprise privée ?

On différencie entreprise publique et entreprise privée avec le critère du : est-ce une ou bien

Les entreprises, publiques et privées, relèvent toutes les 2 du secteur marchand / non marchand (rayez le terme inutile) .

Q10. Quels autres types d'organisation retrouve-t-on dans le document 7 ?

→

→

(car il existe des associations ayant une activité marchande, classées dans les entreprises privées sans but lucratif, voire schéma)

Q11. Reliez chaque concept à sa définition :

Administrations publiques

*

- **organisation productive privée qui produit des services non marchands destinés aux ménages. (Institutions Sans But Lucratif au Service des Ménages)**

- **organisation productive publique qui produit des services non marchands. Elles regroupent les administrations aux niveaux central (Etat) et local (collectivités territoriales : communes, départements, régions) et les administrations de Sécurité sociale.**

ISBLSM

*

Les administrations publiques et les ISBLM appartiennent donc au secteur marchand / non marchand (rayez le terme inutile).

Q12. Donnez en des exemples

Administrations publiques :

ISBLSM :

Q13. Qu'est-ce qui différencie les administrations des ISBLSM ?

→ c'est la de l'organisation production :

- dans le cas de l'administration, le propriétaire est
- dans le cas de l'association, le propriétaire est

Q14. D'après vos connaissances, citez un critère qui différencie entreprise publique et administration publique ?

→

Q15. Le critère du profit est-il un bon critère pour distinguer les entreprises des autres organisations productives ? Pourquoi ?

OUI/NON car les associations par exemple et pourtant certaines d'entre elles sont des entreprises car appartiennent au comme le CCAS, UCPA (Union Nationale de Centres sportifs de Plein Air), UNSS.

Q16. Les associations sont-elles toujours des entreprises ? Pourquoi ?

Seules les associations qui appartiennent au secteur sont des entreprises.

Exemple : UCPA. Contre-exemples : le secours catholique, Médecin sans frontières ... ne sont pas des entreprises.

3) Des organisations productives classées selon le but : faire du profit ou non

Objectif être capable de :

- définir économie sociale et solidaire

- citer et de définir les organisations productives qui appartiennent à l'économie sociale,

- classer les organisations productives selon leur but lucratif ou non, et de donner des exemples d'organisations productives illustrant ce classement.

Le document 7 indique que les entreprises privées sans but lucratif relèvent de l'économie sociale et solidaire. Nous allons nous y intéresser. En effet, une partie des entreprises sont sous forme associative, de fondation ou de coopérative (E privée sans but lucratif).

Document 10. Découvrir l'Economie Sociale et Solidaire

VIDEO <https://www.youtube.com/watch?v=yruzZQT7NqE>

Q1. Définissez le concept d'Economie Sociale et Solidaire à l'aide de la phrase soulignée.

L'Economie sociale et solidaire (ESS) =

Q2. Reliez chaque concept à sa définition

Association

*

- **Entreprise privée régie par des principes de solidarité. Elle est à but non lucratif. Exemple : coopérative laitière, agricole ...**

Coopérative

*

- **Unité de production regroupant un ensemble de personnes agissant dans un but non lucratif. Elles peuvent être à vocation culturelle, sportive, sociale. Lorsqu'elles produisent des biens et services marchands se sont des entreprises. Exemple : AMAP (association pour le maintien de l'agriculture paysanne)**

Mutuelle

*

- **Entreprise privée ayant pour objectif de prémunir ses adhérents contre certains risques (maladie...). But non lucratif. Exemple : MMA**

Q3. Après le visionnage de ce lien, dites quelle est l'entreprise appartenant à ce secteur qui est prise en exemple.

<https://www.youtube.com/watch?v=FTI-nnFcpHc>

+ pour vous aider : https://www.youtube.com/watch?v=a_IVNjATXzk

L'entreprise appartenant au secteur de l'ESS est le

Q4. Quelle est la particularité de cette banque ?

Elle appartient à ses clients qui sont

Le but premier n'est pas de faire du Elle en fait mais elle a d'autres objectifs.
Pareil pour une coopérative de viticulteurs.

Q5. Quels sont les 4 critères de l'Economie Sociale et Solidaire ?

Il existe 4 critères de l'économie sociale et solidaire :

-
-
-
-

En conclusion : on distingue ainsi 5 types de producteurs de richesses :

-
-
-
-
-

ACTIVITE		
Remplissez le tableau suivant avec les termes : Entreprises publiques, Entreprises privées (avec but lucratif), Entreprises de l'Economie sociale (mutuelles, coopératives ...) (sans but lucratif) / ISBLSM (=Associations caritatives, ONG, Syndicats ...) / Administrations publiques.		
	ORGANISATION PRIVEE	ORGANISATION PUBLIQUE
SECTEUR MARCHAND		
SECTEUR NON MARCHAND	SECTEUR DE L'ECONOMIE SOCIALE ET SOLIDAIRE	

Source : Sébastien Phocas pour Eloge des SES

B) LA VALEUR AJOUTEE : CREATION REELLE DES ORGANISATIONS PRODUCTIVES

Objectif : Connaître les principaux indicateurs de création de richesses de l'entreprise (chiffre d'affaires, valeur ajoutée, bénéfice)

1° Définition et mesure de la valeur ajoutée

Document 11. Mon entreprise

Vous créez votre propre entreprise : une pizzeria.

Le tableau suivant représente vos frais mensuels pour 2 800 pizzas produites :

Carton d'emballage	200 €
Sachets individuels d'huile pimentée	400 €
Énergie (électricité)	600 €
Masse salariale	2 240 €
Intérêts versés à la banque	100 €
Ingrédients de la pizza	6 000 €
Achat d'ustensiles de cuisine	250 €
Impôts divers	360 €
Serviettes en papier	100 €
Achat d'une caisse enregistreuse	750 €

Q1. Calculez le total de vos frais mensuels pour 2 800 pizzas produites

Q2. Indiquez dans le tableau suivant les cinq consommations intermédiaires que vous utilisez pour produire vos pizzas ainsi que leur montant:

Nom de la Consommation Intermédiaire	Montant en €

Total des CI = €

Q3. A partir du tableau des frais mensuels, déterminez le coût de production total des 3000 pizzas, puis le coût unitaire d'une pizza.

Produire 2 800 pizzas vous coût au total € par mois

Donc votre coût moyen cad le coût pour une pizza produite est de €

Calcul :

Donc votre prix de vente de la pizza doit être supérieur* / inférieur* à € si vous voulez réaliser un profit personnel. (*rayez le terme inutile)

Document 12. Comment mesurer la richesse créée par une entreprise ?

Le chiffre d'affaires correspond au montant total des ventes : Prix de vente x Quantité de production vendue.

La valeur ajoutée, quant à elle, mesure la richesse réellement créée par une entreprise.

Cette richesse est mesurée par la différence entre la valeur de la production réalisée et la valeur des biens et services utilisés de manière temporaire dans le processus de production, que l'on appelle les «consommations intermédiaires», c'est-à-dire l'ensemble des biens et services utilisés dans le processus de production.

La valeur ajoutée est ensuite partagée entre les acteurs ayant contribué à la création de richesses:

- les salariés perçoivent un salaire;
- l'entreprise perçoit des bénéfices;
- les banques perçoivent des intérêts;
- les actionnaires perçoivent des dividendes;
- l'État perçoit des impôts

Source : Stéphanie Benoit pour Eloges des SES- Septembre 2019

Q4. Définissez le chiffre d'affaires ?

Le CA =

Il est calculé ainsi : CA=

Q5. Considérons que vous fixez le prix de votre pizza à 5€. Quel sera votre chiffre d'affaires ? Ecrivez le calcul.

Q6. Qu'appelle-t-on la valeur ajoutée ?

Valeur ajoutée =

Elle se calcule ainsi :

2° Comment se répartit la valeur ajoutée ?

La valeur ajoutée bénéficie à tous ceux qui ont participé à la création de richesses.

Elle permet de rémunérer :

- Le travail cad les salariés avec le paiement des **salaires**
- les **impôts sur la production** (impôts, taxes et cotisations sociales versés).

Une fois déduits ces 2 postes de la valeur ajoutée, il reste le **profit** (aussi appelé EBE cad l'Excédent Brut d'Exploitation).

Le profit sert à rémunérer :

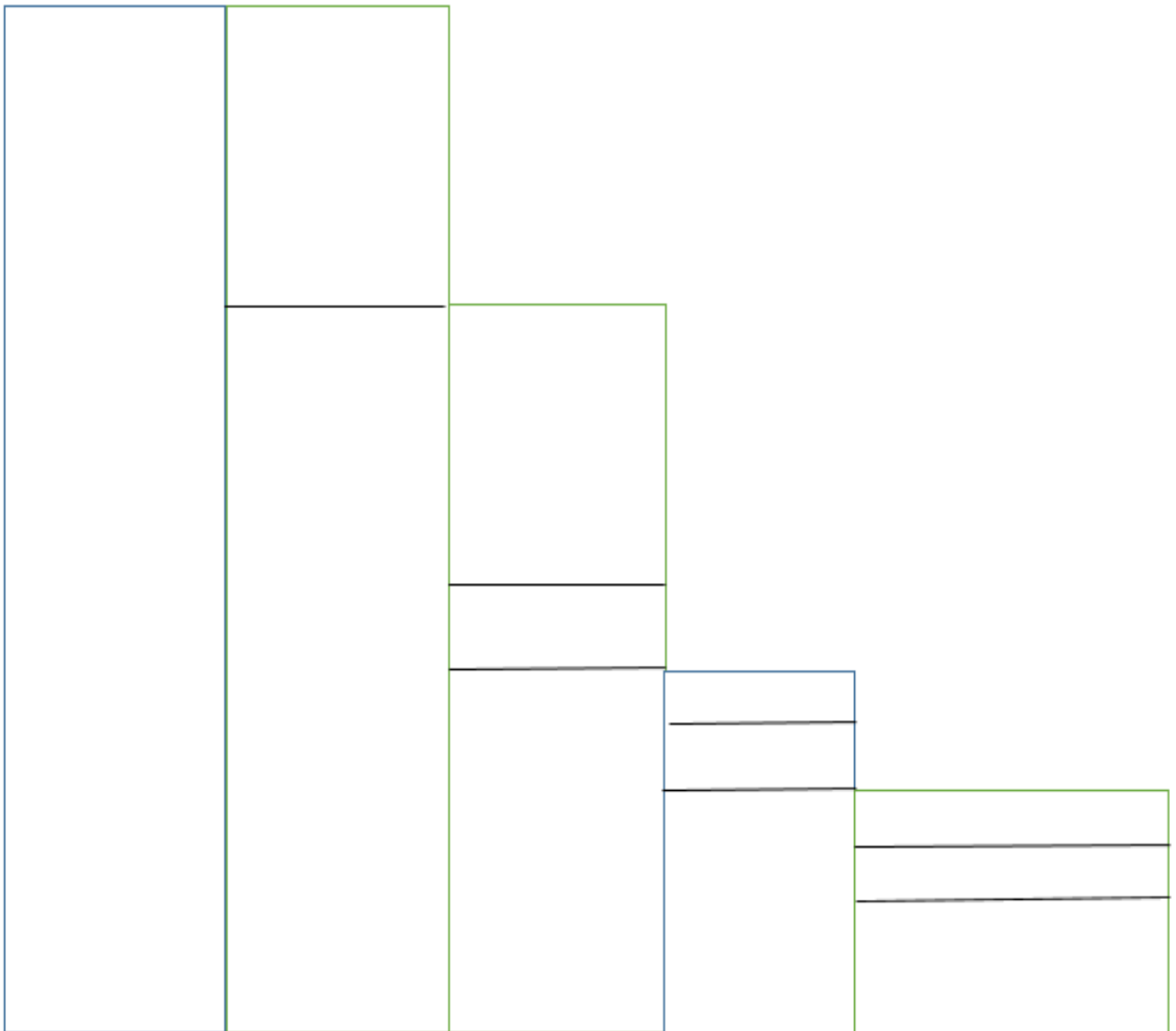
- l' **amortissement du capital** (remplacement du capital usé ou obsolète)
- les banques qui ont offert des crédits aux entreprises par le **versement des intérêts**.

Il reste alors le bénéfice qui se répartit en :

- **impôts sur le bénéfice** versés à l'Etat.
- d'éventuels **dividendes aux actionnaires** si l'entreprise est cotée en bourse.

Ce qui reste à l'issue de ce partage, se nomme le **bénéfice mis en réserve** pour l'entreprise.

SCHEMA RECAPITULATIF DU PARTAGE DE LA VALEUR AJOUTEE (très important !)



III. LA MESURE DE LA CRÉATION DE RICHESSES SUR UN TERRITOIRE ET SES LIMITES

A) DEFINITION DU PRODUIT INTERIEUR BRUT (PIB)

Objectif : Savoir que le PIB correspond à la somme des valeurs ajoutées

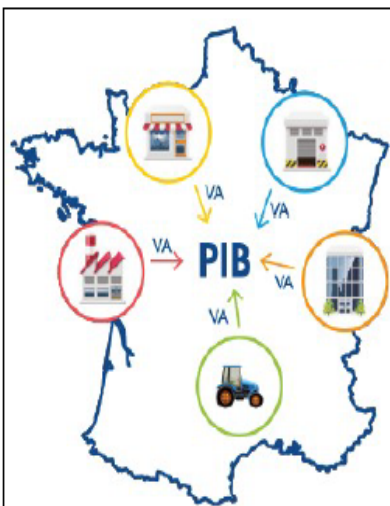
Document 13. Qu'est-ce que le PIB ?

VIDEO CITE DE L'ECONOMIE « LA CROISSANCE » extrait 1 de la vidéo (le PIB)

<https://www.youtube.com/watch?v=mcMJyHmjv4>

VIDEO DESSINE MOI L'ECO «QU'EST-CE QUE LE PIB ? »

<https://education.francetv.fr/matiere/economie/seconde/video/qu-est-ce-que-le-pib>



Pour tout producteur de biens ou de services marchands¹ (boulangier, chauffeur routier, coiffeur...), on calcule sa valeur ajoutée de la même façon : valeur ajoutée = valeur de la production – consommations intermédiaires

Le produit intérieur brut d'un pays est égal à la somme des valeurs ajoutées des producteurs résidant sur son territoire.

Le PIB, c'est la richesse créée par les activités de production.

Pour établir le PIB l'Insee collecte des milliers d'informations sur l'activité économique en France. L'institut fait ensuite la synthèse de ces données et diffuse un chiffre, le PIB.

Trois années pour connaître le PIB définitif

La valeur définitive du PIB est connue lorsque toutes les données provenant de l'ensemble des acteurs économiques (entreprises, administrations publiques, etc.) sont disponibles. Ce travail de collecte nécessite trois ans. Par exemple, le PIB définitif de l'année 2015 n'a été connu qu'en mai 2018 : en mai 2016 a été diffusé le PIB provisoire de 2015 ; en mai 2017 a été connu le PIB semi-définitif de 2015 ; enfin, en mai 2018 a pu être diffusé le PIB définitif de 2015.

¹ On calcule aussi la valeur ajoutée des producteurs non marchands, mais de façon différente car le prix de leur production est non significatif.

D'après Insee en bref, Pour comprendre... Le PIB et la croissance, <https://www.insee.fr/fr/information/2416930>

Q1. Comment calcule-t-on le PIB d'une économie ?

→ On calcule le PIB d'une économie en

Produit Intérieur Brut (PIB) =

Remarque : quel organisme mesure le PIB de la France ?

..... mesure le PIB de la France.

Q2. Complétez le texte à l'aide de la vidéo à l'aide des termes suivants : produit intérieur brut / valeur ajoutée / richesse / pays / Etat / année / toutes les richesses produites /

Chaque entreprise de notre pays crée une

La somme de ces valeurs ajoutées correspond au du pays, dit aussi « PIB ».

Mais n'oublions pas aussi la valeur ajoutée créée par l'..... : lorsque l'Etat construit une route ou éduque un enfant, c'est aussi de la qui est créée.

Le PIB est donc bien la quantité de sur une à l'intérieur d'un

Q3. La production de l'entreprise américaine Apple réalisée en France est-elle prise en compte dans le PIB français ? Pourquoi ? (Apple Store à Cap 3000)

Q4. La production de l'entreprise française Lacoste réalisée en Allemagne est-elle prise en compte dans le PIB français ? Pourquoi ?

B) LE PIB SERT A MESURER LA CROISSANCE ECONOMIQUE

Objectif : Savoir que la croissance économique est la variation du PIB et en connaître les grandes tendances mondiales sur plusieurs siècles

Document 14. Le PIB outil de mesure de la croissance

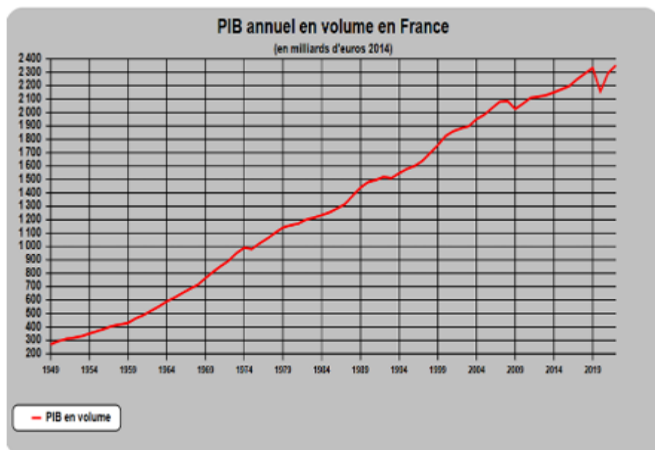
VIDEO CITE DE L'ECONOMIE « LA CROISSANCE »

Extrait 2 de la vidéo : Comment le PIB permet-il de mesurer la croissance ?

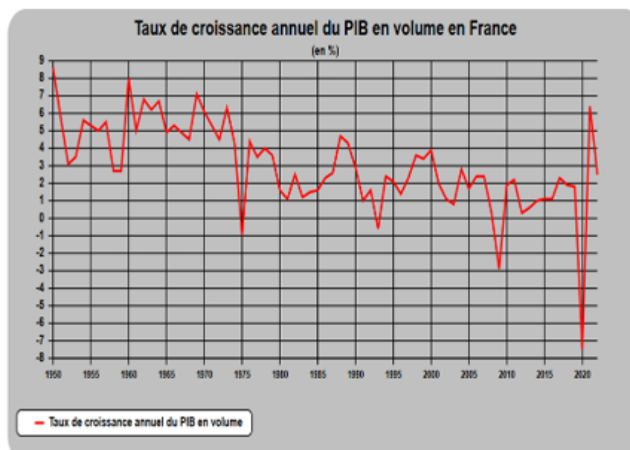
<https://www.youtube.com/watch?v=mcMJyHmjv4>

ACTIVITE

PIB et Taux de variation du PIB



Source : INSEE, Comptes nationaux annuels 2022 (31/05/2023)
- Tableau 1.101-103



Source : INSEE, Comptes nationaux annuels 2022 (31/05/2023)
- Tableau 1.101-103

Taux de variation / croissance / évolution

$$\frac{\text{Valeur d'arrivée} - \text{Valeur de départ}}{\text{Valeur de départ}} \times 100$$



Q1. Quel est le point commun entre ces deux graphiques ?

Q2. Quelle est la différence entre ces deux graphiques ?

→ Graphique de gauche :

→ Graphique de droite :

Q3. Comment mesure-t-on la croissance économique ?

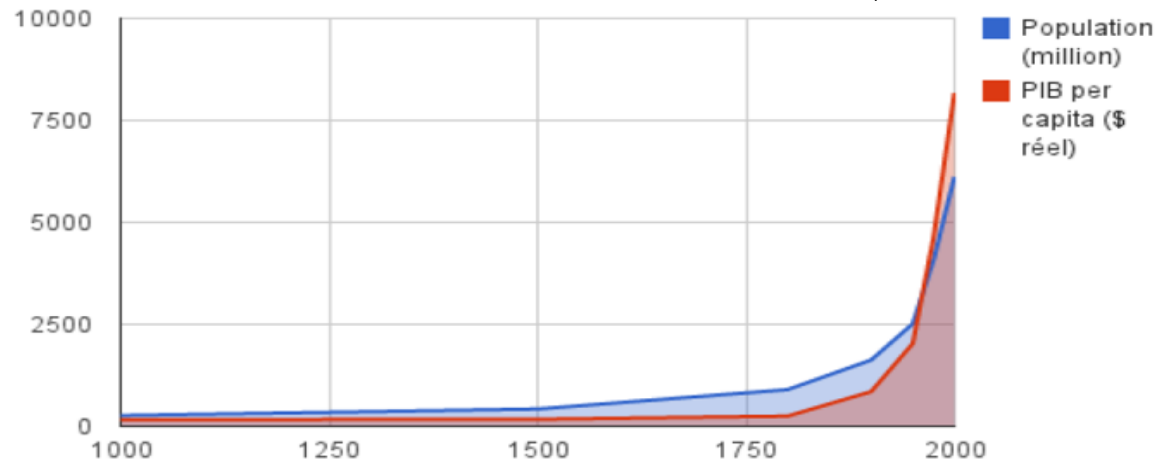
Q4. Comment définit-on la croissance économique ?

Croissance économique =

Donc le synonyme de « croissance économique » sont les termes « » et tout seul.

La croissance économique

Document 15. L'évolution du PIB mondial / habitant en milliards de \$ constants



« Un millénaire de croissance mondiale, population et PIB » ; Données des Nations Unies et de Michael Kremer, MIT. 2001.

Question : après avoir présenté ce document (DONUTS), dites ce qu'il met en évidence.

Document 16. Évolution du PIB par habitant selon différentes régions du monde

	An 1	1500	1820	1912	1950	1975	2003
Europe de l'Ouest	576	772	1 202	3 457	4 578	11 522	19 912
États-Unis, Canada, Australie, Nouvelle-Zélande	400	400	1 202	5 233	9 268	15 892	28 039
Asie	456	568	581	696	717	1 265	4 434
Afrique	472	414	420	637	890	1 419	1 549
Monde	467	566	667	1 226	2 113	4 095	6 516

Les données sont exprimées en dollars de 1990 : c'est une unité de compte qui permet les comparaisons entre pays pour une date donnée. Le PIB par habitant est calculé en rapportant le PIB au nombre d'habitants.

Source : Données OMC 2005

Q1. Par combien le PIB par habitant en moyenne dans le monde entre l'an 1 et 2003 a-t-il été multiplié ?

Pour ce calcul on utilise le **COEFFICIENT MULTIPLICATEUR Cm** (Attention un Cm n'a pas d'unité !!)

Cm =

Multiplication du PIB par habitant du monde entre l'an 1 et l'an 2003 par environ avec le calcul suivant :

Q2. Par combien le PIB par habitant en moyenne en Afrique entre l'an 1 et 2003 a-t-il été multiplié ?

Multiplication du PIB par habitant de l'Afrique entre l'an 1 et l'an 2003 par avec le calcul suivant :

Q3. Par combien le PIB par habitant en moyenne en Europe de l'ouest entre l'an 1 et 2003 a-t-il été multiplié ? Comparez-le avec celui du continent américain.

Multiplication du PIB par habitant de l'Europe de l'Ouest entre l'an 1 et l'an 2003 par environ par le calcul :

bien loin derrière le continent américain dont le PIB par hbt a été multiplié par sur la même période calcul :

soit que celui de l'Europe de l'Ouest.

Q4. Que met en évidence ce document ?

Il existe de

SYNTHESE : complétez avec les termes suivants : récent / 30 glorieuses / Révolution Industrielle / inégalités
 Ce graphique montre que sur 1000 ans, de l'an 1000 à l'an 2000, la croissance économique mondiale apparaît seulement à partir de la fin du 18ème siècle à partir de la 1^{ère}
 Elle est donc un phénomène Elle se manifeste surtout à partir de la 1ère RI au XIXème siècle (déjà fin XVIIIe en Angleterre).
 En France, elle s'accroît au fil du temps jusqu'à la fin des (milieu 1970's).
 Depuis, la croissance mondiale se situe entre 2 et 4,5 % par an, avec des fortes entre pays.

C) LES LIMITES DU PIB

Objectif : Savoir que le PIB est un indicateur global qui ne rend pas compte des inégalités de revenus

Document 17. Les limites du PIB
VIDEO LE PIB CETTE FAUSSE BOUSSOLE Jusqu'à 2'29
https://www.youtube.com/watch?time_continue=176&v=4-V4SFp5S-k
VIDEO CITE DE L'ECONOMIE « LA CROISSANCE » A PARTIR DE 3'53
<https://www.youtube.com/watch?v=mcMJyHmjv4>

- le PIB ne tient pas compte car il ne nous dit pas comment les richesses au sein du pays sont réparties.

Un pays peut avoir un PIB important et un PIB/habitant élevé alors qu'il y existe de grandes inégalités de revenus, et que donc la richesse est accaparée par une minorité.
 Ex : le Qatar qui présente l'un des PIB/hab les plus élevés mais aussi d'immenses inégalités de revenus.

- Le PIB ne prend pas en compte car elles ne sont comme les activités, le et les activités alors qu'elles sont productrices de richesses.

Exemples d'activités illégales : marché noir, drogue, prostitution, trafic d'organes etc. qui correspondent à de l'économie souterraine.

- Le PIB enregistre des activités

Ex : les embouteillages font augmenter le PIB car cela engendre une hausse de la demande d'essence et donc de la production d'essence.
 Des activités avec des conséquences nocives pour la collectivité comme des activités polluantes (usines polluant l'air ou un cours d'eau par ex), des produits qui nuisent à la santé (cigarettes, alcool...), des accidents, des catastrophes naturelles, des destructions comme Lubrizol, Notre Dame, tout cela fait augmenter le PIB !

SYNTHESE : complétez le texte avec les termes suivants : inégalités / richesses / richesses réellement créées / agents économiques / résidents / non-rémunérées / pays / comparaisons / temps / année / richesse / non-déclarées / habitant / niveaux de vie / activités illégales / activités domestiques / bénéfiques / valeurs ajoutées
 Le PIB représente l'ensemble des par les agents économiques dans un pays sur de cette économie. Il permet :
 * de réaliser des entre (= dans l'espace) mais aussi dans le
 * de connaître la richesse moyenne par et rend possible les comparaisons de entre pays.

Mais le PIB a des limites :

* **il ne prend pas en compte les activités et/ou (comme les , et) alors qu'elles sont productrices de ;**

* **il ne tient pas compte des de revenus car il ne nous dit pas comment les richesses sont réparties au sein du pays.**

* **il enregistre des activités qui ne sont pas pour la société.**

D) LES LIMITES ECOLOGIQUES DE LA CROISSANCE ECONOMIQUE

Document 18. La croissance est-elle nécessaire ?

Oui, la croissance est nécessaire au développement parce que l'activité économique est comme un gâteau et quand on a une population qui augmente il faut que le gâteau augmente.

Mais il y a des régimes de croissance qui sont insoutenables tels que le régime de croissance dans lequel on est aujourd'hui, qui a des effets absolument désastreux sur notre planète."

Source : Anne-Laure Delatte, Centre d'études prospectives et d'informations internationales (CEPII) 2017

Document 19. Comprendre le réchauffement climatique

VIDEO Le Monde <https://www.youtube.com/watch?v=T4LVXCCmIKA>

Question. A l'aide du document 19, précisez à quelles limites écologiques se heurte la croissance économique.

La croissance économique se heurte à des limites écologiques :

- La croissance s'accompagne d'une augmentation des prélèvements de ressources naturelles pour réaliser cette production ce qui mène à P..... ;

Ressources non-renouvelables et dégradées car progressivement épuisées.

Ex :

Ressources renouvelables mais nécessitant du temps pour que le stock se reconstitue,

ex :

- l'augmentation de la production et la consommation qu'elle suscite génèrent des comme l'accroissement considérable des source de et de (multiplication d'évènements météorologiques extrêmes, élévation du niveau de la mer... danger pour la biodiversité : plantes et animaux avec menace d'extinction de certaines espèces, transformation des territoires et notamment désertification, etc.).

SYNTHESE : complétez le texte avec les termes suivants : Révolution Industrielle / l'augmentation durable de la production d'une économie / phénomène récent / le taux de variation du PIB en volume / écologiques / 2 et 4,5 % / naturelles / dégâts écologiques / inégalités / renouvelables / non renouvelables / épuisement / diminuer / ressources / équilibres naturels / réchauffement climatique / se renouveler.

La croissance économique désigne

On la mesure en calculant (en général d'une année sur l'autre). La croissance économique est un : elle se manifeste surtout à partir de la 1ère au XIXème siècle (déjà fin XVIIIe en Angleterre) et s'accroît au fil du temps jusqu'à la fin des 30 glorieuses (milieu des années 1970).

Depuis, la croissance mondiale se situe entre par an, avec des fortes entre pays.

Mais la croissance économique se heurte à des limites

D'une part, l'augmentation de la production s'accompagne d'une hausse des prélèvements de ressources pour réaliser cette production (énergies fossiles, bois...), ce qui mène à l'..... de certaines ressources Les épuisables voient leur stock avec la croissance économique ; et même les ressources ont mises en danger lorsque les quantités prélevées par l'homme sont telles qu'elles ne permettent pas à ces ressources de (par exemple, les ressources halieutiques).

D'autre part, l'augmentation de la production et la consommation qu'elle encourage, provoque des comme l'accroissement considérable des émissions de gaz à effet de serre, source de et de bouleversements des (danger pour la biodiversité, menace pour certaines espèces, transformation des territoires et notamment désertification, etc.).